

8. โครงสร้างการจัดการ

โครงสร้างการจัดการของบริษัท ประกอบด้วยคณะกรรมการบริษัท และคณะกรรมการชุดย่อยอีก 4 คณะ คือ คณะกรรมการตรวจสอบ คณะกรรมการบริหาร คณะกรรมการสรรหาและกำหนดค่าตอบแทน และคณะกรรมการบริษัทภิบาล และบริหารความเสี่ยง

โครงสร้างคณะกรรมการของบริษัทประกอบด้วยบุคคลผู้ทรงคุณวุฒิจำนวนทั้งสิ้น 17 คน โดยประกอบด้วย กรรมการที่เป็นผู้บริหาร 5 คน กรรมการที่เป็นอิสระ 6 คน และกรรมการที่ไม่เป็นผู้บริหาร 6 คน ซึ่งถือว่ามี การถ่วงดุลของกรรมการที่ไม่เป็นผู้บริหาร โดยบริษัทมีกรรมการที่เป็นอิสระ 6 คนซึ่งเกินกว่า 1 ใน 3 ของกรรมการทั้งคณะ

สำหรับรายชื่อคณะกรรมการบริษัทและคณะกรรมการชุดย่อยทั้ง 4 คณะ และรายชื่อผู้บริหารมีดังนี้

8.1 คณะกรรมการบริษัท

คณะกรรมการบริษัท ประกอบด้วยกรรมการ 17 คน โดย ณ วันที่ 31 ธันวาคม 2558 รายชื่อคณะกรรมการบริษัท ประกอบด้วย

ลำดับที่	ชื่อ-นามสกุล	ตำแหน่ง	ประเภทกรรมการ	การเข้าร่วมประชุม/ จำนวนครั้งที่จัดประชุม คณะกรรมการบริษัท
1	ดร.วีรพงษ์ รามางกูร	ประธานกรรมการบริษัท	กรรมการอิสระ	1/1
2	นายปลิว ตริวิศเวทย์	ประธานกรรมการบริหาร กรรมการสรรหาและกำหนด ค่าตอบแทน	กรรมการที่เป็นผู้บริหาร	1/1
3	ศ.ศุภชัย พิเศษฐานิช ⁽¹⁾	ประธานกรรมการตรวจสอบ	กรรมการอิสระ	0/1
4	พลเอกเชษฐา ฐานะจาโร	ประธานกรรมการสรรหาและ กำหนดค่าตอบแทน กรรมการตรวจสอบ	กรรมการอิสระ	0/1
5	พลเอกสำมา ชูศรี	ประธานกรรมการบริษัทภิบาล และบริหารความเสี่ยง กรรมการตรวจสอบ	กรรมการอิสระ	1/1
6	นายวิฑูร เตชะทัศน์สุนทร	กรรมการตรวจสอบ กรรมการสรรหาและกำหนด ค่าตอบแทน	กรรมการอิสระ	1/1
7	นางวัลลภา อัสสกุล	กรรมการบริษัทภิบาลและ บริหารความเสี่ยง	กรรมการอิสระ	0/1
8	นายสุพงศ์ ชยุตสาหกิจ	กรรมการบริหาร กรรมการสรรหาและกำหนด ค่าตอบแทน	กรรมการที่เป็นผู้บริหาร	1/1
9	ม.ล.ประสพชัย เกษมสันต์	กรรมการบริษัท	กรรมการที่ไม่เป็นผู้บริหาร	1/1
10	นายพงษ์สฤกษ์ ดันดีสุวณิชย์กุล	กรรมการบริหาร กรรมการบริษัทภิบาลและ บริหารความเสี่ยง	กรรมการที่เป็นผู้บริหาร	1/1
11	นายวีระพงศ์ ศุภเศรษฐ์ศักดิ์	กรรมการบริษัท	กรรมการที่ไม่เป็นผู้บริหาร	1/1
12	นายปณิต ตัญย์วัฒน์จิต	กรรมการบริษัท	กรรมการที่ไม่เป็นผู้บริหาร	1/1
13	นายธนา จานุสรณ์	กรรมการบริษัท	กรรมการที่ไม่เป็นผู้บริหาร	1/1
14	นายธีรพันธ์ เตชะศิริกุล	กรรมการบริษัท	กรรมการที่ไม่เป็นผู้บริหาร	1/1
15	นายประสิทธิ์ เดชศิริ ⁽²⁾	กรรมการบริษัท	กรรมการที่ไม่เป็นผู้บริหาร	1/1

ลำดับที่	ชื่อ-นามสกุล	ตำแหน่ง	ประเภทกรรมการ	การเข้าร่วมประชุม/ จำนวนครั้งที่จัดประชุม คณะกรรมการบริษัท
16	ดร. สมบัติ กิจจาลักษณ์	กรรมการบริหาร กรรมการบรรษัทภิบาลและ บริหารความเสี่ยง	กรรมการที่เป็นผู้บริหาร	1/1
17	นางเพ็ญวรี มริตตะนพ	กรรมการบริหาร กรรมการบรรษัทภิบาลและ บริหารความเสี่ยง	กรรมการที่เป็นผู้บริหาร	1/1

หมายเหตุ : รายละเอียดกรรมการบริษัท ปรากฏในหน้า 185 ถึง 189

(1) ศ.ศุภชัย พิเศษฐวานิช

เสียชีวิตเมื่อวันที่ 19 มกราคม 2559

(2) นายประสิทธิ์ เดชศิริ

ลาออกจากตำแหน่งกรรมการเมื่อวันที่ 2 กุมภาพันธ์ 2559

กรรมการผู้มีอำนาจลงลายมือชื่อผูกพันบริษัท

บริษัทได้กำหนดกรรมการผู้มีอำนาจลงลายมือชื่อผูกพันบริษัทจำนวน 5 คน ประกอบด้วยนายปลิว ตริวิศเวทย์ นายสุพงศ์ ชยุตสาหกิจ นายพงษ์สฤณี ตันติสุวณิชย์กุล นายสมบัติ กิจจาลักษณ์ และนางเพ็ญวรี มริตตะนพ โดยกรรมการสองในห้าคน นี้ลงลายมือชื่อร่วมกันและประทับตราสำคัญของบริษัท

กรรมการอิสระ

คณะกรรมการบริษัทปัจจุบันประกอบด้วยกรรมการอิสระ 6 คน ซึ่งเกินกว่าหนึ่งในสามของจำนวนกรรมการทั้งหมดของบริษัท โดยบริษัทได้กำหนดคุณสมบัติกรรมการอิสระให้สอดคล้องกับประกาศของสำนักงานคณะกรรมการกำกับหลักทรัพย์และตลาดหลักทรัพย์ และตลาดหลักทรัพย์แห่งประเทศไทย ทั้งนี้รายละเอียดคุณสมบัติของกรรมการอิสระมี ดังนี้

คุณสมบัติของกรรมการอิสระ

1. ถือหุ้นไม่เกินร้อยละ 0.5 ของจำนวนหุ้นที่มีสิทธิออกเสียงทั้งหมดของบริษัท บริษัทใหญ่ บริษัทย่อย บริษัทร่วม ผู้ถือหุ้นรายใหญ่ หรือผู้มีอำนาจควบคุมของบริษัท ทั้งนี้ ให้นับรวมการถือหุ้นของผู้ที่เกี่ยวข้องของกรรมการอิสระรายนั้นๆ ด้วย
2. ไม่เป็นหรือเคยเป็นกรรมการที่มีส่วนร่วมบริหารงาน ลูกจ้าง พนักงานที่ปรึกษาที่ได้เงินเดือนประจำ หรือผู้มีอำนาจควบคุมของบริษัท บริษัทใหญ่ บริษัทย่อย บริษัทร่วมบริษัทย่อยลำดับเดียวกัน ผู้ถือหุ้นรายใหญ่ หรือของผู้มีอำนาจควบคุมของบริษัท เว้นแต่จะได้พ้นจากการมีลักษณะดังกล่าวมาแล้วไม่น้อยกว่าสองปีก่อนวันที่ยื่นคำขออนุญาตต่อสำนักงาน ก.ล.ต. ทั้งนี้ ลักษณะต้องห้ามดังกล่าวไม่รวมถึงกรณีที่กรรมการอิสระเคยเป็นข้าราชการ หรือที่ปรึกษาของส่วนราชการซึ่งเป็นผู้ถือหุ้นรายใหญ่ หรือผู้มีอำนาจควบคุมของบริษัท
3. ไม่เป็นบุคคลที่มีความสัมพันธ์ทางสายโลหิต หรือโดยการจดทะเบียนตามกฎหมายในลักษณะที่เป็นบิดา มารดา คู่สมรส พี่น้อง และบุตร รวมทั้งคู่สมรสของบุตรของกรรมการรายอื่น ผู้บริหาร ผู้ถือหุ้นรายใหญ่ ผู้มีอำนาจควบคุม หรือบุคคลที่จะได้รับการเสนอให้เป็นกรรมการ ผู้บริหารหรือผู้มีอำนาจควบคุมของบริษัทหรือบริษัทย่อย
4. ไม่มีหรือเคยมีความสัมพันธ์ทางธุรกิจกับบริษัทใหญ่ บริษัทย่อย บริษัทร่วม ผู้ถือหุ้นรายใหญ่ หรือผู้มีอำนาจควบคุมของบริษัทในลักษณะที่อาจเป็นการขัดขวาง การใช้วิจารณญาณอย่างอิสระของตน รวมทั้งไม่เป็นหรือเคยเป็นผู้ถือหุ้นที่มีนัย หรือผู้มีอำนาจควบคุมของผู้ที่มีความสัมพันธ์ทางธุรกิจบริษัท บริษัทใหญ่ บริษัทย่อย บริษัทร่วม ผู้ถือหุ้นรายใหญ่ หรือผู้มีอำนาจควบคุมของบริษัท เว้นแต่จะได้พ้นจากการมีลักษณะดังกล่าวมาแล้วไม่น้อยกว่าสองปีก่อนวันที่ยื่นคำขออนุญาตต่อสำนักงาน ก.ล.ต.

ความสัมพันธ์ทางธุรกิจตามวรรคหนึ่ง รวมถึงการทำรายการทางการค้าที่กระทำเป็นปกติเพื่อประกอบกิจการ การเช่าหรือให้เช่า อสังหาริมทรัพย์ รายการเกี่ยวกับสินทรัพย์หรือบริการหรือการให้หรือรับความช่วยเหลือทางการเงิน ด้วยการรับหรือให้กู้ยืม

คำประกัน การให้สินทรัพย์เป็นหลักประกันหนี้สิน รวมถึงพฤติการณ์อื่นทำนองเดียวกัน ซึ่งเป็นผลให้บริษัทหรือคู่สัญญา มีภาระหนี้ที่ต้องชำระต่ออีกฝ่ายหนึ่ง ตั้งแต่ร้อยละสามของสินทรัพย์ที่มีตัวตนสุทธิของบริษัทหรือตั้งแต่ยี่สิบล้านบาทขึ้นไป แล้วแต่จำนวนใดจะต่ำกว่า ทั้งนี้ การคำนวณภาระหนี้ดังกล่าวให้เป็นไปตามวิธีการคำนวณมูลค่าของรายการที่เกี่ยวข้องกันตามประกาศคณะกรรมการกำกับตลาดทุนว่าด้วยหลักเกณฑ์ในการทำรายการที่เกี่ยวข้องกันโดยอนุโลม แต่ในการพิจารณาภาระหนี้ดังกล่าว ให้นับรวมภาระหนี้ที่เกิดขึ้นในระหว่างหนึ่งปีก่อนวันที่มีความสัมพันธ์ทางธุรกิจกับบุคคลเดียวกัน

5. ไม่เป็นหรือเคยเป็นผู้สอบบัญชีของบริษัท บริษัทใหญ่ บริษัทย่อย บริษัทร่วม ผู้ถือหุ้นรายใหญ่ หรือผู้มีอำนาจควบคุมของบริษัทและไม่ใช่ผู้ถือหุ้นที่มีนัย ผู้มีอำนาจควบคุม หรือหุ้นส่วนของสำนักงานสอบบัญชี ซึ่งมีผู้สอบบัญชีของบริษัท บริษัทใหญ่ บริษัทย่อย บริษัทร่วม ผู้ถือหุ้นรายใหญ่ หรือผู้มีอำนาจควบคุมของบริษัทสังกัดอยู่ เว้นแต่จะได้พ้นจากการมีลักษณะดังกล่าวมาแล้วไม่น้อยกว่าสองปีก่อนวันที่ยื่นคำขออนุญาตต่อสำนักงาน ก.ล.ต.
6. ไม่เป็นหรือเคยเป็นผู้ให้บริการทางวิชาชีพใดๆ ซึ่งรวมถึงการให้บริการเป็นที่ปรึกษากฎหมายหรือที่ปรึกษาทางการเงิน ซึ่งได้รับค่าบริการเกินกว่าสองล้านบาทต่อปีจากบริษัทบริษัทใหญ่ บริษัทย่อย บริษัทร่วม ผู้ถือหุ้นรายใหญ่ หรือผู้มีอำนาจควบคุมของบริษัทและไม่ใช่ผู้ถือหุ้นที่มีนัย ผู้มีอำนาจควบคุม หรือหุ้นส่วนของผู้ให้บริการทางวิชาชีพนั้นด้วย เว้นแต่จะได้พ้นจากการมีลักษณะดังกล่าวมาแล้วไม่น้อยกว่าสองปีก่อนวันที่ยื่นคำขออนุญาตต่อสำนักงาน ก.ล.ต.
7. ไม่เป็นกรรมการที่ได้รับการแต่งตั้งขึ้นเพื่อเป็นตัวแทนของกรรมการของบริษัท ผู้ถือหุ้นรายใหญ่ หรือผู้ถือหุ้นซึ่งเป็นผู้ที่เกี่ยวข้องกับผู้ถือหุ้นรายใหญ่
8. ไม่ประกอบกิจการที่มีสภาพอย่างเดียวกันและเป็นการแข่งขันที่มีนัยกับกิจการของบริษัท หรือบริษัทย่อย หรือไม่เป็นหุ้นส่วนที่มีนัยในห้างหุ้นส่วน หรือเป็นกรรมการที่มีส่วนร่วมบริหารงาน ลูกจ้าง พนักงาน ที่ปรึกษาที่รับเงินเดือนประจำ หรือถือหุ้นเกินร้อยละ 1 ของจำนวนหุ้น ที่มีสิทธิออกเสียงทั้งหมดของบริษัทอื่น ซึ่งประกอบกิจการที่มีสภาพอย่างเดียวกันและเป็นการแข่งขันที่มีนัยกับกิจการของบริษัท หรือบริษัทย่อย
9. ไม่มีลักษณะอื่นใดที่ทำให้ไม่สามารถให้ความเห็นอย่างเป็นทางการเป็นการดำเนินงานของบริษัท

8.2 ผู้บริหาร

8.2.1 รายชื่อผู้บริหาร

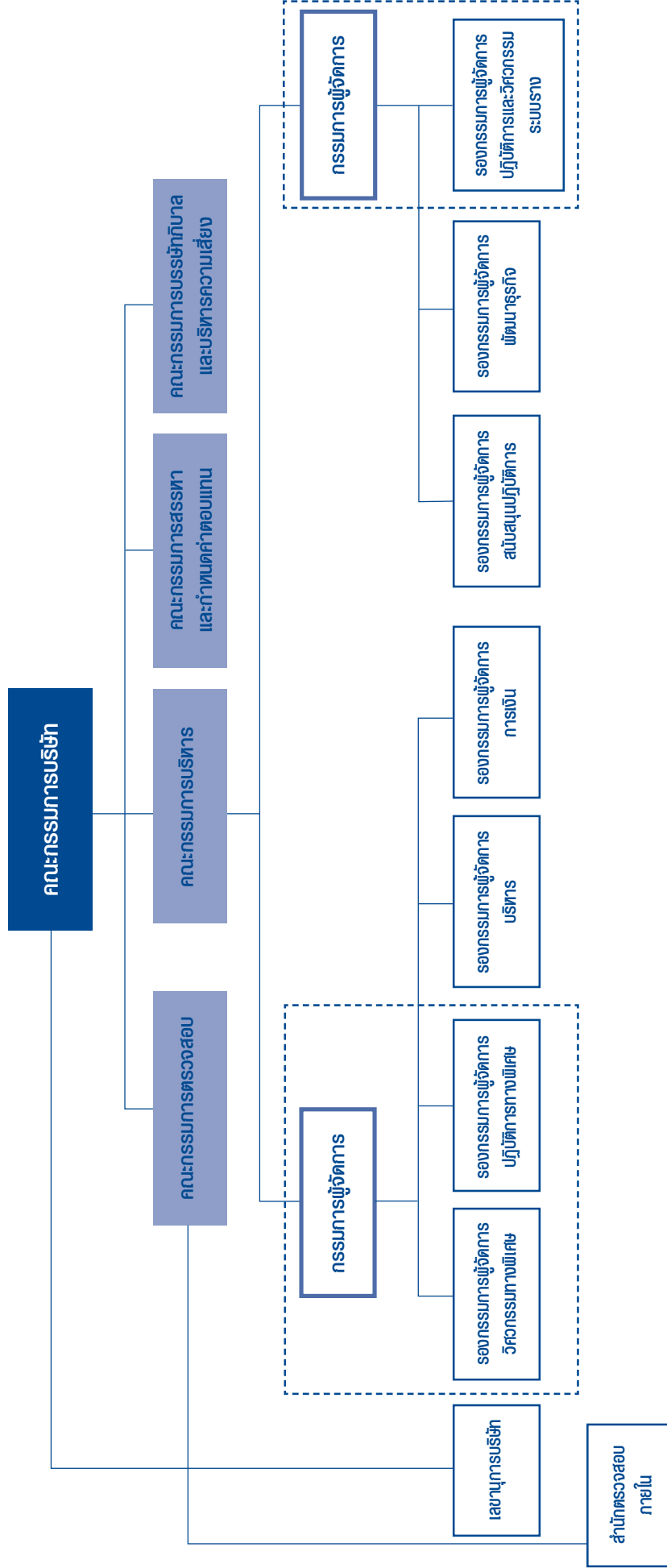
ผู้บริหารตามโครงสร้าง ณ วันที่ 31 ธันวาคม 2558 มีจำนวน 10 คน (ประวัติผู้บริหารปรากฏในหน้า 189 ถึง 191)

ลำดับที่	รายชื่อ	ตำแหน่ง
1.	นางพเยาว์ มริตตะนะพร	กรรมการผู้จัดการ
2.	ดร.สมบัติ กิจจาลักษณ์	กรรมการผู้จัดการ
3.	นายสงวน คุณาธินันท์	รองกรรมการผู้จัดการ - วิศวกรรมทางพิเศษ
4.	นางสุดฤทัย พรหมมาต	รองกรรมการผู้จัดการ - ปฏิบัติการทางพิเศษ
5.	นางงามนิจ กนกกาญจนา *	รองกรรมการผู้จัดการ - บริหาร
6.	นายภาคภูมิ ทวีวิทยวัฒน์	รองกรรมการผู้จัดการ - บริหาร
7.	นางสาวปาหนัน ไตสุวรรณถาวร	รองกรรมการผู้จัดการ - การเงิน
8.	นายวิฑูรย์ หทัยรัตน	รองกรรมการผู้จัดการ - ปฏิบัติการและวิศวกรรมระบบราง
9.	นางสาวพรพิมล เชิดชูชัย	รองกรรมการผู้จัดการ - พัฒนารูจิก
10.	นายอัครวิณ จี	รองกรรมการผู้จัดการ - สนับสนุนปฏิบัติการ

หมายเหตุ : * นางงามนิจ กนกกาญจนา เกษียณเมื่อวันที่ 1 มกราคม 2559

8.2.2 โครงสร้างการบริหารจัดการของบริษัท

ผังบริษัท ทางด่วนและรถไฟฟ้ากรุงเทพ จำกัด (มหาชน)



8.2.3 โครงสร้างกรรมการของบริษัทย่อย

1) บริษัท ทางด่วนกรุงเทพเหนือ จำกัด

ณ วันที่ 31 ธันวาคม 2558 คณะกรรมการของบริษัท ทางด่วนกรุงเทพเหนือ จำกัด ประกอบด้วยผู้ทรงคุณวุฒิ จำนวน 7 คน ดังนี้

1. นายปลิว	ตรีวิศวะเวทย์	ประธานกรรมการบริษัท
2. นายสุพงศ์	ชยุตสาหกิจ	กรรมการบริษัท
3. ม.ล.ประสพชัย	เกษมสันต์ ⁽¹⁾	กรรมการบริษัท
4. นายปณิต	ตุลย์วัฒน์จิต ⁽²⁾	กรรมการบริษัท
5. นางวัลลภา	อัสสกุล ⁽³⁾	กรรมการบริษัท
6. นายณรงค์	เชียดเดช ⁽⁴⁾	กรรมการบริษัท
7. นางพเยาว์	มริตตะนระพร	กรรมการบริษัท

หมายเหตุ (1)-(4) ลาออกจากตำแหน่งกรรมการ มีผลวันที่ 19 มกราคม 2559

กรรมการผู้มีอำนาจลงลายมือชื่อผูกพัน

บริษัท ทางด่วนกรุงเทพเหนือ จำกัด ได้กำหนดกรรมการผู้มีอำนาจลงลายมือชื่อผูกพันบริษัทจำนวน 3 คน ประกอบด้วย นายปลิว ตรีวิศวะเวทย์ นายสุพงศ์ ชยุตสาหกิจ และนางพเยาว์ มริตตะนระพร โดยกรรมการสองในสามคน ลงลายมือชื่อร่วมกัน และประทับตราสำคัญของบริษัท

2) บริษัท แวงคอก เมโทร เน็ทเวิร์คส์ จำกัด

ณ วันที่ 31 ธันวาคม 2558 คณะกรรมการของบริษัท แวงคอก เมโทร เน็ทเวิร์คส์ จำกัด ประกอบด้วยผู้ทรงคุณวุฒิ จำนวน 7 คน ดังนี้

1. นายสุพงศ์	ชยุตสาหกิจ	ประธานกรรมการบริษัท
2. ดร.สมบัติ	กิจจาลักษณ์	กรรมการบริษัท
3. นายอนุกุล	ตันติมาสน์	กรรมการบริษัท
4. นายพงษ์สฤณี	ตันติสุวณิษฐ์กุล	กรรมการบริษัท
5. นางทิพย์สุดา	ยัมวิไล	กรรมการบริษัท
6. นายณัฐวุฒิ	ตรีวิศวะเวทย์	กรรมการบริษัท
7. นางสาวพรพิมล	เชิดชูชัย	กรรมการบริษัท

กรรมการผู้มีอำนาจลงลายมือชื่อผูกพัน

บริษัท แวงคอก เมโทร เน็ทเวิร์คส์ จำกัด ได้กำหนดกรรมการผู้มีอำนาจลงลายมือชื่อผูกพันบริษัท จำนวน 7 คน โดยนายสุพงศ์ ชยุตสาหกิจ หรือ ดร.สมบัติ กิจจาลักษณ์ หรือนายอนุกุล ตันติมาสน์ หรือ นางสาวพรพิมล เชิดชูชัย คนใดคนหนึ่งลงลายมือชื่อร่วมกับ นางทิพย์สุดา ยัมวิไล หรือ นายพงษ์สฤณี ตันติสุวณิษฐ์กุล หรือ นายณัฐวุฒิ ตรีวิศวะเวทย์ คนใดคนหนึ่ง รวมเป็นสองคนและประทับตราสำคัญของบริษัท

8.3 เลขานุการบริษัท

คณะกรรมการบริษัทได้พิจารณานักบุคคลที่มีคุณสมบัติเหมาะสมเพื่อแต่งตั้งเป็นเลขานุการบริษัท โดยเมื่อวันที่ 30 ธันวาคม 2558 คณะกรรมการบริษัทได้แต่งตั้งนายภาคภูมิ ทวีวิทยรัตน์ ซึ่งมีความรู้ความสามารถด้านบัญชี กฎหมาย และงานตรวจสอบ รวมทั้งมีความเข้าใจกฎระเบียบและหลักเกณฑ์ต่างๆ ที่บังคับใช้กับบริษัทจดทะเบียนเป็นอย่างดี ให้ดำรงตำแหน่งเลขานุการบริษัท (รายละเอียดประวัติปรากฏในหน้า 195 ถึง 196) โดยมีหน้าที่ความรับผิดชอบดังนี้

1. ให้คำแนะนำแก่กรรมการเกี่ยวกับข้อกฎหมาย กฎเกณฑ์ และระเบียบปฏิบัติต่างๆ ที่เกี่ยวข้อง
2. จัดให้มีการประชุมพิเศษ ตลอดจนให้ข้อมูลที่จำเป็นต่อการปฏิบัติหน้าที่แก่กรรมการปัจจุบัน และกรรมการที่ได้รับการแต่งตั้งใหม่

3. ดูแลให้บริษัทมีการปฏิบัติตามกฎหมาย ข้อบังคับบริษัท ระเบียบที่เกี่ยวข้อง และหลักการกำกับดูแลกิจการที่ดี
4. จัดการประชุมตามที่กฎหมายและข้อบังคับกำหนด จัดทำและเก็บรักษารายงานการประชุม รวมถึงประสานงานให้มีการปฏิบัติตามมติคณะกรรมการหรือมติผู้ถือหุ้นอย่างมีประสิทธิภาพ
5. จัดทำและเก็บรักษาเอกสาร ดังต่อไปนี้
 - ก) ทะเบียนกรรมการ
 - ข) หนังสือนัดประชุมคณะกรรมการ รายงานการประชุมคณะกรรมการ และรายงานประจำปีของบริษัท
 - ค) หนังสือนัดประชุมผู้ถือหุ้น และรายงานการประชุมผู้ถือหุ้น
6. เก็บรักษารายงานการมีส่วนได้ส่วนเสีย ที่รายงานโดยกรรมการหรือผู้บริหาร
7. ดูแลให้มีการเปิดเผยข้อมูลและรายงานสารสนเทศต่อหน่วยงานที่กำกับดูแลให้เป็นไปตามกฎหมายและกฎระเบียบที่เกี่ยวข้อง
8. ติดต่อและสื่อสารกับผู้ถือหุ้น และหน่วยงานกำกับดูแลที่เกี่ยวข้อง โดยผู้ถือหุ้นสามารถสอบถามหรือขอข้อมูลต่างๆ ที่ต้องการทราบ โดยติดต่อสอบถามได้ที่เบอร์โทรศัพท์ 0 2641 4611 หรือส่งคำถามผ่านทาง email ที่ companysecretary@bemplc.co.th
9. ส่งเสริมให้มีการฝึกอบรมหลักสูตรต่างๆ และให้ข้อมูลที่เป็นประโยชน์ต่อการปฏิบัติหน้าที่ของกรรมการใหม่
10. ดำเนินการอื่นๆ ตามที่คณะกรรมการกำกับตลาดทุนประกาศกำหนด
11. ภารกิจอื่นๆ ตามที่คณะกรรมการบริษัทมอบหมาย

8.4 ค่าตอบแทนกรรมการและผู้บริหาร

บริษัทมีนโยบายการจ่ายค่าตอบแทนกรรมการและผู้บริหาร โดยพิจารณาให้ค่าตอบแทนที่เหมาะสมตามหลักเกณฑ์ในการกำหนดค่าตอบแทนคือ

ค่าตอบแทนกรรมการและกรรมการผู้จัดการ

1. มีความเหมาะสมและสอดคล้องกับขอบเขตภาระหน้าที่ความรับผิดชอบของกรรมการแต่ละคน เช่น การเป็นประธานกรรมการ ประธานคณะกรรมการย่อยชุดต่างๆ และการเป็นสมาชิกของคณะกรรมการบริหาร คณะกรรมการตรวจสอบคณะกรรมการสรรหาและกำหนดค่าตอบแทน และคณะกรรมการบรรษัทภิบาลและบริหารความเสี่ยงจะได้รับค่าตอบแทนเพิ่มตามตำแหน่ง
2. ค่าตอบแทนอยู่ในระดับที่สามารถจูงใจ และรักษากรรมการที่มีความรู้ความสามารถ และมีคุณภาพในการปฏิบัติหน้าที่ให้กับบริษัท
3. องค์ประกอบของค่าตอบแทนมีความชัดเจน โปร่งใส ง่ายต่อการเข้าใจ
4. มีคณะกรรมการสรรหาและกำหนดค่าตอบแทนเป็นผู้พิจารณาถ่วงถ่วง ซึ่งค่าตอบแทนอยู่ในระดับเดียวกับอุตสาหกรรมเดียวกันและสูงเพียงพอที่จะดูแลและรักษากรรมการ และกรรมการผู้จัดการที่มีคุณสมบัติที่ต้องการ

ค่าตอบแทนผู้บริหาร

การพิจารณาค่าตอบแทนผู้บริหารไม่รวมกรรมการผู้จัดการเป็นไปตามหลักการและนโยบายที่คณะกรรมการบริหารกำหนด ซึ่งเชื่อมโยงกับผลการดำเนินงานของบริษัท และผลการประเมินการปฏิบัติงานของผู้บริหารแต่ละคน

ในปี 2558 บริษัทได้จ่ายค่าตอบแทนของกรรมการและผู้บริหาร ดังนี้

(1) ค่าตอบแทนที่เป็นตัวเงิน

- (1.1) ค่าตอบแทนของกรรมการบริษัท ประกอบด้วย ค่าตอบแทนรายปี เบี้ยประชุม และโบนัส โดยในปี 2558 บริษัทยังไม่มีกรจ่ายค่าตอบแทนที่เป็นตัวเงินให้แก่กรรมการบริษัท อย่างไรก็ตาม สำหรับค่าตอบแทนของกรรมการบริษัท สำหรับปี 2559 บริษัทจะนำเสนอให้ที่ประชุมสามัญผู้ถือหุ้นประจำปี 2559 เป็นผู้พิจารณาอนุมัติต่อไป
- (1.2) ในปี 2558 บริษัทไม่มีการจ่ายค่าตอบแทนให้ผู้บริหารของบริษัท
- (1.3) ในปี 2558 NECL ได้มีการจ่ายค่าตอบแทนให้กรรมการของ NECL ซึ่งประกอบด้วย ค่าตอบแทนรายปี เบี้ยประชุม และโบนัส รวมเป็นเงินจำนวน 1,988,736 บาท สอดคล้องกับมติที่ประชุมสามัญผู้ถือหุ้นประจำปี 2558 ที่อนุมัติค่าตอบแทนกรรมการรวมเป็นเงินไม่เกิน 3,020,000 บาท งดจ่ายเงินโบนัสกรรมการสำหรับปี 2557

(1.4) ในปี 2558 BMN ได้มีการจ่ายค่าตอบแทนให้กรรมการของ BMN ซึ่งประกอบด้วย ค่าตอบแทนรายปี เบี้ยประชุมรวมเป็นเงินจำนวน 1,121,000 บาท สอดคล้องกับมติที่ประชุมสามัญผู้ถือหุ้นประจำปี 2558 ที่อนุมัติค่าตอบแทนกรรมการสำหรับปี 2558 ไม่เกิน 1,308,000 บาท

(2) ค่าตอบแทนอื่น

(2.1) ค่าตอบแทนอื่นของกรรมการ

- ไม่มี -

(2.2) ค่าตอบแทนอื่นของผู้บริหาร

บริษัทได้จัดให้มีกองทุนสำรองเลี้ยงชีพ ซึ่งเป็นค่าตอบแทนระยะยาว เมื่อพ้นสภาพจากการเป็นพนักงานบริษัทหรือเมื่อเกษียณอายุ โดยผู้บริหารจ่ายเงินสะสมในอัตราส่วนร้อยละ 3-10 ของเงินเดือนตามอายุงาน และบริษัทจ่ายสมทบในอัตราเดียวกันเข้าเป็นเงินกองทุน

ทั้งนี้อัตราเงินสมทบของบริษัทเป็นไปตามมติที่ประชุมคณะกรรมการบริษัท ซึ่งพิจารณาตามความสามารถในการดำเนินงานของบริษัท และผลการดำเนินงานของบริษัทเป็นสำคัญ

8.5 บุคลากร

8.5.1 จำนวนพนักงาน

ณ วันที่ 31 ธันวาคม 2558 บริษัทมีจำนวนพนักงาน ทั้งหมด 2,362 คน ซึ่งเป็นพนักงานที่รับโอนมาจาก BECL และ BMCL โดยมีรายละเอียดดังนี้

ก่อนการควบบริษัท BECL มีพนักงานทั้งหมดจำนวน 740 คน ประกอบด้วยบุคลากร ใน 2 สายงานหลัก ได้แก่ สายงานปฏิบัติการ และสายงานวิศวกรรม คิดเป็นร้อยละ 79 ของพนักงานทั้งหมด บุคลากรในสายงานสนับสนุน คือ สายงานบริหาร และสายงานการเงิน คิดเป็นร้อยละ 21 ของพนักงานทั้งหมด

ในขณะที่ BMCL มีพนักงานทั้งหมดจำนวน 1,622 คน ประกอบด้วยบุคลากร ในสายงานหลัก ได้แก่ สายงานปฏิบัติการเดินรถสายงานวิศวกรรมและซ่อมบำรุง สายงานพัฒนาโครงการ ฝ่ายความปลอดภัยและคุณภาพฝ่ายข้อมูลและผลปฏิบัติการ คิดเป็นร้อยละ 86 ของพนักงานทั้งหมด บุคลากรในสายงานสนับสนุน ได้แก่ สายงานบริหาร ฝ่ายบัญชีและการเงิน สำนักกรรมการผู้จัดการ สำนักตรวจสอบภายในและสำนักทรัพยากรบุคคล คิดเป็นร้อยละ 14 ของพนักงานทั้งหมด

ทั้งนี้ ณ วันที่ 31 ธันวาคม 2558 บริษัทมีพนักงานในแต่ละสายงานหลัก (ไม่รวมผู้บริหาร) ดังนี้

สายงานหลัก	จำนวนพนักงาน (คน)
1. สายงานหลัก	1,980
2. สายงานสนับสนุน	382
รวม	2,362

NECL ไม่มีการจ้างผู้บริหารและพนักงานประจำ แต่ประกอบธุรกิจบริหารทางพิเศษอุดรรัถยาโดยจ้างให้ BEM เป็นผู้ดำเนินการ ภายใต้สัญญาบริการ

ณ วันที่ 31 ธันวาคม 2558 BMN มีพนักงานในแต่ละฝ่ายงาน (ไม่รวมผู้บริหาร) ดังนี้

ฝ่าย	จำนวนพนักงาน (คน)
ฝ่ายการตลาดและพัฒนาธุรกิจ	44
ฝ่ายบัญชีการเงินและธุรการ	25
ฝ่ายปฏิบัติการ	41
รวม	110

การเปลี่ยนแปลงจำนวนพนักงานที่สำคัญในช่วง 3 ปีที่ผ่านมา

- ไม่มี -

ข้อพิพาทด้านแรงงานที่สำคัญในช่วง 3 ปีที่ผ่านมา

- ไม่มี -

8.5.2 นโยบายการพัฒนาบุคลากร

1. บริษัทมีนโยบายด้านการสรรหา พัฒนา และรักษาบุคลากรของบริษัท ด้วยการให้ค่าตอบแทนในรูปของเงินเดือน สวัสดิการและผลตอบแทนอื่นๆ ในเกณฑ์ที่สามารถแข่งขันได้ในธุรกิจประเภทเดียวกัน
2. บริษัทถือว่าพนักงานคือทรัพยากรที่มีค่าของบริษัท โดยทรัพยากรบุคคลเป็นปัจจัยสำคัญยิ่งประการหนึ่งที่จะทำให้องค์กรสามารถพัฒนาไปได้อย่างก้าวหน้า มีศักยภาพในการแข่งขัน และทำให้บรรลุวัตถุประสงค์ของบริษัท ทั้งนี้ บริษัทได้ให้ความสำคัญกับการสร้างและพัฒนาบุคลากรจากภายใน ด้วยการจัดฝึกอบรมและทบทวนการปฏิบัติงานให้แก่บุคลากรอย่างต่อเนื่อง รวมทั้งการจัดส่งพนักงานไปดูงานและฝึกอบรมทั้งในและต่างประเทศ โดยเฉพาะอย่างยิ่ง การสร้างจิตสำนึกและการฝึกอบรมในเรื่องความปลอดภัยในการให้บริการ โดยพนักงานของบริษัทจะต้องปฏิบัติตามข้อกำหนดด้านความปลอดภัยของบริษัท และตามมาตรฐานสากลโดยเคร่งครัด
3. บริษัทได้จัดให้มีระบบบริหารงานบุคคลที่มีประสิทธิภาพบนพื้นฐานของความเป็นธรรม เสมอภาคและเปิดโอกาสให้พนักงานได้พัฒนา และใช้ศักยภาพของตนเองอย่างเต็มขีดความสามารถ
4. บริษัทให้ความสำคัญกับการสร้างขวัญกำลังใจ และความภูมิใจในการปฏิบัติงานให้กับพนักงาน ด้วยการกำหนดระบบผลตอบแทนและความเจริญก้าวหน้าในอาชีพการงานบนพื้นฐานของความรู้ ความสามารถ และความเป็นธรรม รวมทั้งจัดให้มีระบบสวัสดิการที่เหมาะสม ตลอดจนพัฒนาชีวิตความเป็นอยู่ของพนักงานให้ดีขึ้น เพื่อสร้างไว้ซึ่งทรัพยากรบุคคลอันมีค่าของบริษัท
5. การรักษาบุคลากรที่มีศักยภาพไว้กับบริษัท
บริษัทมีการดูแลพนักงานที่มีความสามารถและมีศักยภาพสูงในการทำงาน ให้โอกาสในการก้าวหน้าในสายอาชีพ หรือ Career Path

8.5.3 ผลตอบแทน

1) ค่าตอบแทนพนักงาน

เพื่อให้การกำหนดค่าตอบแทนเป็นไปอย่างเหมาะสมและแข่งขันได้ในการรักษาพนักงานที่ดีมีความสามารถให้อยู่กับองค์กร บริษัทได้เข้าร่วมสำรวจค่าจ้างและค่าตอบแทนของบริษัทเพื่อเปรียบเทียบกับตลาดแรงงานและบริษัทอื่นในอุตสาหกรรมเดียวกัน รวมทั้งมีการทบทวนค่าจ้างเริ่มต้น (Starting Salary) สำหรับผู้ที่จบใหม่และเงินเดือนมูลฐาน (Base Salary) ตามค่าของงานผ่านสถาบันที่ดำเนินการสำรวจค่าจ้างเป็นประจำทำให้มั่นใจได้ว่า บริษัทมีโครงสร้างและการกำหนดค่าตอบแทนที่เป็นธรรมและเหมาะสมแก่พนักงาน

ในการพิจารณาปรับค่าจ้างประจำปี คณะกรรมการบริหารเป็นผู้พิจารณา โดยคำนึงถึงผลการดำเนินงานของบริษัทผ่านตัวชี้วัดระดับองค์กร (Competency KPIs) และความสามารถในการจ่าย

นอกจากนี้ บริษัทยังได้จัดตั้งกองทุนสำรองเลี้ยงชีพสำหรับดูแลพนักงานในระยะยาวเพื่อเป็นการสร้างแรงจูงใจให้กับพนักงานในการร่วมงานกับบริษัท อีกทั้งยังเป็นการสร้างวินัยการออมให้กับพนักงานอย่างต่อเนื่อง เพื่อที่พนักงานจะได้มีเงินออมจำนวนมากพอเมื่อถึงวันเกษียณอายุและมีชีวิตในวันวัยเกษียณอย่างมีคุณภาพ ซึ่งพนักงานสามารถ

สมัครเป็นสมาชิกได้โดยพนักงานจ่ายเงินสะสมในอัตราร้อยละ 3 ถึง 10 ของเงินเดือนตามความสามารถในการออม และบริษัทสมทบให้ออัตราร้อยละ 3 ถึง 10 ตามอายุงานและข้อกำหนดของกองทุน ซึ่งพนักงานที่เป็นสมาชิกของกองทุนจะเป็นผู้ได้รับผลประโยชน์ที่เกิดจากการบริหารตามสัดส่วนของเงินที่แต่ละคนมีอยู่ในกองทุน อีกทั้งยังได้จัดทำประกันกลุ่มให้กับพนักงานเพื่อเป็นหลักประกันให้กับครอบครัวของพนักงานด้วย

2) สวัสดิการพนักงาน

นอกเหนือจากสวัสดิการตามที่กฎหมายกำหนดแล้ว บริษัทยังได้มีการจัดสวัสดิการที่เหมาะสมเพิ่มเติมให้กับพนักงาน และยังได้ให้การสนับสนุนบทบาทของคณะกรรมการสวัสดิการพนักงาน ตั้งแต่การจัดให้มีการเลือกตั้งอย่างถูกต้องตามที่กฎหมายกำหนดเพื่อทำหน้าที่ร่วมให้คำปรึกษาหารือและเสนอแนะความเห็นแก่บริษัท ในการจัดสวัสดิการที่เป็นประโยชน์ให้แก่พนักงานโดยส่วนรวม และร่วมกันดูแลสวัสดิการที่บริษัทจัดให้แก่พนักงานให้เป็นไปด้วยความเรียบร้อย นำมาซึ่งการแก้ไขปรับปรุงสวัสดิการของบริษัทในด้านต่างๆ เพื่อให้เกิดความเหมาะสมตามสภาพการณ์ที่เปลี่ยนแปลงไปทั้งด้านเศรษฐกิจและสังคม

3) แรงงานสัมพันธ์

บริษัทกำหนดนโยบายในการดูแลพนักงานโดยผ่านสายการบังคับบัญชา (Line Management) โดยหน่วยงานด้านทรัพยากรบุคคลทำหน้าที่เป็นที่ปรึกษา สนับสนุน และจัดให้มีการอบรมให้ความรู้ในเรื่องการบริหารงานบุคคล และความรู้ความเข้าใจในเรื่องข้อบังคับการทำงานของบริษัทแก่หัวหน้างานอย่างต่อเนื่อง บริษัทได้กำหนดขั้นตอนการสอบข้อเท็จจริงกรณีพนักงานกระทำผิดทางวินัยอย่างชัดเจน เพื่อให้เกิดความเป็นธรรมและการนำไปสู่การแก้ไขปรับปรุงมิให้เกิดการกระทำซ้ำเติม รวมทั้งการกำหนดวิธีปฏิบัติในการร้องทุกข์ที่ชัดเจนและรวดเร็ว นอกจากนี้ บริษัทยังส่งเสริมและสนับสนุนงบประมาณในการทำกิจกรรมนอกรางวัล โดยเปิดโอกาสให้พนักงานที่มีความสนใจในการทำกิจกรรมที่เป็นประโยชน์ร่วมกันขอจัดตั้งกลุ่มกิจกรรมนอกรางวัลในรูปแบบของชมรมต่างๆ อาทิ ชมรมกีฬา และชมรมดนตรี โดยชมรมกีฬาได้มีการจัดกิจกรรมตลอดทั้งปี ทั้งการวิ่งออกกําลังกายเพื่อสุขภาพ รวมทั้งการเข้าร่วมกิจกรรมกับภาครัฐในรายการวิ่งการกุศลในวาระต่างๆ การจัดการแข่งขันกีฬาภายใน เพื่อส่งเสริมการออกกําลังกายของพนักงานและการคัดสรรนักกีฬาของบริษัทเข้าร่วมแข่งขันกับองค์กรภายนอกเพื่อส่งเสริมประสบการณ์ และความสัมพันธ์ที่ีระหว่างหน่วยงาน สำหรับชมรมดนตรีได้มีการจัดกิจกรรมต่อเนื่องเป็นประจำทุกปีเพื่อการสนทนากา และส่งเสริมการแสดงออกทางด้านศิลปะและการแสดงพร้อมทั้งเปิดโอกาสให้พนักงานได้แสดงในงานพิธีต่างๆ ของบริษัทรวมทั้งแบ่งปันความสุขให้กับสังคมโดยเฉพาะสังคมด้วยโอกาส

9. การกำกับดูแลกิจการ

9.1 นโยบายการกำกับดูแลกิจการ

คณะกรรมการตระหนักถึงความสำคัญ และประโยชน์ของการกำกับดูแลกิจการที่ดี เพื่อให้บริษัทมีระบบการบริหารจัดการที่มีประสิทธิภาพ โปร่งใสตรวจสอบได้ ช่วยสร้างความเชื่อมั่นและความมั่นใจต่อผู้ถือหุ้น นักลงทุนผู้มีส่วนได้เสีย ผู้ที่เกี่ยวข้องทุกฝ่าย นำไปสู่การเติบโตอย่างยั่งยืนของบริษัท โดยบริษัทยึดถือแนวปฏิบัติตามนโยบายการกำกับดูแลกิจการของบริษัทซึ่งเป็นไปตามหลักการกำกับดูแลกิจการ 5 หมวด คือ

1. สิทธิของผู้ถือหุ้น

ส่งเสริมให้ผู้ถือหุ้นได้ใช้สิทธิขั้นพื้นฐานของผู้ถือหุ้นและดูแลผู้ถือหุ้นมากกว่าสิทธิตามที่กฎหมายกำหนดโดยไม่กระทำการใดๆ อันเป็นการละเมิดหรือลดทอนสิทธิของผู้ถือหุ้น

2. การปฏิบัติต่อผู้ถือหุ้นอย่างเท่าเทียมกัน

กำกับดูแลให้ผู้ถือหุ้นได้รับการปฏิบัติและปกป้องสิทธิขั้นพื้นฐานให้ผู้ถือหุ้นทุกรายได้รับการปฏิบัติอย่างเท่าเทียมกันมีมาตรการป้องกันการใช้อิทธิพลภายใน เพื่อหาประโยชน์ให้แก่ตนเองหรือผู้อื่นในทางมิชอบ ซึ่งก่อให้เกิดความเสียหายต่อผู้ถือหุ้นโดยรวม