

8. โครงสร้างการจัดการ

บริษัทได้กำหนดและทบทวนโครงสร้างการจัดการของบริษัท โดยตระหนักถึงบทบาทและหน้าที่ ตลอดจนความรับผิดชอบของคณะกรรมการในฐานะผู้นำองค์กรที่สร้างคุณค่าให้แก่กิจการอย่างยั่งยืน นอกจากนี้ยังกำหนดให้คณะกรรมการมีหน้าที่ดูแลให้กรรมการทุกคนและผู้บริหารปฏิบัติหน้าที่ด้วยความรับผิดชอบระมัดระวัง (duty of care) และซื่อสัตย์สุจริตต่อองค์กร (duty of royalty) และดูแลให้การดำเนินงานของบริษัทเป็นไปตามกฎหมาย ข้อบังคับ และมติที่ประชุมผู้ถือหุ้น ซึ่งปัจจุบันประกอบด้วย คณะกรรมการบริษัท และคณะกรรมการชุดย่อยอีก 4 คณะ คือ คณะกรรมการตรวจสอบ คณะกรรมการบริหาร คณะกรรมการสรรหาและกำหนดค่าตอบแทน และคณะกรรมการบรรษัทภิบาลและบริหารความเสี่ยง

โครงสร้างคณะกรรมการ บริษัทได้พิจารณาถึงขนาด องค์กรประกอบ สัดส่วนกรรมการอิสระ ทักษะ ประสบการณ์ การศึกษา ความสามารถและคุณลักษณะเฉพาะด้าน ตลอดจนเพศและอายุที่เหมาะสมและจำเป็นต่อการนำพาองค์กรสู่วัตถุประสงค์และเป้าหมายที่บริษัทได้กำหนดไว้ ซึ่งประกอบด้วย บุคคลผู้ทรงคุณวุฒิจำนวนทั้งสิ้น 17 คน กล่าวคือ กรรมการที่เป็นผู้บริหาร 5 คน กรรมการที่เป็นอิสระ 6 คน และกรรมการที่ไม่เป็นผู้บริหาร 6 คน ทั้งนี้ เพื่อให้มั่นใจว่า คณะกรรมการโดยรวมมีคุณสมบัติที่เหมาะสม สามารถเข้าใจ และตอบสนองความต้องการของผู้มีส่วนได้เสียได้ รวมถึงเพื่อให้คณะกรรมการสามารถดำเนินงานเอื้อต่อการใช้ดุลพินิจในการตัดสินใจอย่างอิสระ

คณะกรรมการบริษัท คณะกรรมการชุดย่อยทั้ง 4 คณะ และผู้บริหารมีดังนี้

8.1 คณะกรรมการบริษัท

คณะกรรมการบริษัทประกอบด้วยกรรมการที่มีความรู้ความสามารถและประสบการณ์ที่หลากหลายในสาขาต่างๆ ของธุรกิจ โดย ณ วันที่ 31 ธันวาคม 2560 มีกรรมการจำนวน 16 คน

ลำดับ	ชื่อ-นามสกุล	ตำแหน่ง	ประเภทกรรมการ	การเข้าร่วมประชุม/ จำนวนครั้งที่จัดประชุม คณะกรรมการบริษัท
1	ดร. วีรพงษ์ รามางกูร	ประธานกรรมการบริษัท	กรรมการอิสระ	7/7
2	นายปลิว ตริวิศเวทย์	รองประธานกรรมการบริษัท ประธานกรรมการบริหาร กรรมการสรรหาและ กำหนดค่าตอบแทน	กรรมการที่เป็นผู้บริหาร	7/7
3	นายวิฑูร เตชะทัศน์สุนทร	ประธานกรรมการตรวจสอบ กรรมการสรรหาและ กำหนดค่าตอบแทน	กรรมการอิสระ	7/7
4	พลเอกเชษฐา สุวานะจาโร	ประธานกรรมการสรรหาและ กำหนดค่าตอบแทน กรรมการตรวจสอบ	กรรมการอิสระ	5/7
5	พลเอกสำเภา ชูศรี	ประธานกรรมการบรรษัทภิบาลและ บริหารความเสี่ยง กรรมการตรวจสอบ	กรรมการอิสระ	7/7
6	ดร. อรรถนพ ตันละมัย	กรรมการตรวจสอบ	กรรมการอิสระ	6/7
7	นางวัลลภา อัสสกุล	กรรมการบรรษัทภิบาลและ บริหารความเสี่ยง	กรรมการอิสระ	7/7
8	นายสุพงศ์ ชยุตสาหกิจ	กรรมการบริหาร กรรมการสรรหาและ กำหนดค่าตอบแทน	กรรมการที่เป็นผู้บริหาร	7/7

ลำดับ	ชื่อ-นามสกุล	ตำแหน่ง	ประเภทกรรมการ	การเข้าร่วมประชุม/ จำนวนครั้งที่จัดประชุม คณะกรรมการบริษัท
9	ม.ล. ประสบชัย เกษมสันต์	กรรมการบริษัท	กรรมการที่ไม่เป็นผู้บริหาร	2/7
10	นายพงษ์สฤกษ์ ตันติสุวณิชกุล	กรรมการบริหาร กรรมการบรรษัทภิบาลและ บริหารความเสี่ยง	กรรมการที่เป็นผู้บริหาร	7/7
11	นายวีระพงศ์ ศุภเศรษฐ์ศักดิ์	กรรมการบริษัท	กรรมการที่ไม่เป็นผู้บริหาร	7/7
12	นายปณิต ตูลย์วัฒนจิต	กรรมการบริษัท	กรรมการที่ไม่เป็นผู้บริหาร	6/7
13	นายยุทธนา หยิมการุณ	กรรมการบริษัท	กรรมการที่ไม่เป็นผู้บริหาร	6/7
14	นายประสิทธิ์ เดชศิริ ⁽¹⁾	กรรมการบริษัท	กรรมการที่ไม่เป็นผู้บริหาร	1/1
15	ดร. สมบัติ กิจจาลักษณ์	กรรมการบริหาร กรรมการบรรษัทภิบาลและ บริหารความเสี่ยง	กรรมการที่เป็นผู้บริหาร	6/7
16	นางเพยาร์ มริตตะนระพร	กรรมการบริหาร กรรมการบรรษัทภิบาลและ บริหารความเสี่ยง	กรรมการที่เป็นผู้บริหาร	7/7

หมายเหตุ : รายละเอียดกรรมการบริษัท ปรากฏในหน้า 202 ถึง 207

⁽¹⁾ นายประสิทธิ์ เดชศิริ ได้รับแต่งตั้งให้ดำรงตำแหน่งกรรมการเมื่อวันที่ 22 พฤศจิกายน 2560 แทนนายดำเกิง ปานชา ซึ่งลาออกจากตำแหน่งกรรมการเมื่อวันที่ 24 ตุลาคม 2560

กรรมการผู้มีอำนาจลงลายมือชื่อผูกพันบริษัท

บริษัทได้กำหนดกรรมการผู้มีอำนาจลงลายมือชื่อผูกพันบริษัทจำนวน 5 คน ประกอบด้วย นายปลิว ตรีวิศเวทย์ นายสุพงศ์ ชยุตสาหกิจ นายพงษ์สฤกษ์ ตันติสุวณิชกุล ดร.สมบัติ กิจจาลักษณ์ และนางเพยาร์ มริตตะนระพร โดยกรรมการสองในห้าคนนี้ลงลายมือชื่อร่วมกันและประทับตราสำคัญของบริษัท

กรรมการอิสระ

คณะกรรมการบริษัทประกอบด้วยกรรมการอิสระ 6 คน ซึ่งเกินกว่าหนึ่งในสามของจำนวนกรรมการทั้งหมดของบริษัท โดยบริษัทได้กำหนดคุณสมบัติกรรมการอิสระให้สอดคล้องกับประกาศของสำนักงานคณะกรรมการกำกับหลักทรัพย์และตลาดหลักทรัพย์ และตลาดหลักทรัพย์แห่งประเทศไทย ทั้งนี้รายละเอียดคุณสมบัติของกรรมการอิสระมีดังนี้

คุณสมบัติของกรรมการอิสระ

1. ถือหุ้นไม่เกินร้อยละ 0.5 ของจำนวนหุ้นที่มีสิทธิออกเสียงทั้งหมดของบริษัท บริษัทใหญ่ บริษัทย่อย บริษัทร่วม ผู้ถือหุ้นรายใหญ่ หรือผู้มีอำนาจควบคุมของบริษัท ทั้งนี้ ให้นับรวมการถือหุ้นของผู้ที่เกี่ยวข้องของกรรมการอิสระรายนั้นๆ ด้วย
2. ไม่เป็นหรือเคยเป็นกรรมการที่มีส่วนร่วมบริหารงาน ลูกจ้าง พนักงาน ที่ปรึกษาที่ได้เงินเดือนประจำ หรือผู้มีอำนาจควบคุมของบริษัท บริษัทใหญ่ บริษัทย่อย บริษัทร่วม บริษัทย่อยลำดับเดียวกัน ผู้ถือหุ้นรายใหญ่ หรือของผู้มีอำนาจควบคุมของบริษัท เว้นแต่จะได้พ้นจากการมีลักษณะดังกล่าวมาแล้วไม่น้อยกว่าสองปีก่อนวันที่ได้รับการแต่งตั้ง ทั้งนี้ ลักษณะต้องห้ามดังกล่าวไม่รวมถึงกรณีที่กรรมการอิสระเคยเป็นข้าราชการ หรือที่ปรึกษาของส่วนราชการ ซึ่งเป็นผู้ถือหุ้นรายใหญ่ หรือผู้มีอำนาจควบคุมของบริษัท
3. ไม่เป็นบุคคลที่มีความสัมพันธ์ทางสายโลหิต หรือโดยการจดทะเบียนตามกฎหมายในลักษณะที่เป็นบิดา มารดา คู่สมรส พี่น้อง และบุตร รวมทั้งคู่สมรสของบุตรของกรรมการรายอื่น ผู้บริหาร ผู้ถือหุ้นรายใหญ่ ผู้มีอำนาจควบคุม หรือบุคคลที่จะได้รับการเสนอให้เป็นกรรมการ ผู้บริหาร หรือผู้มีอำนาจควบคุมของบริษัทหรือบริษัทย่อย
4. ไม่มีหรือเคยมีความสัมพันธ์ทางธุรกิจกับบริษัท บริษัทใหญ่ บริษัทย่อย บริษัทร่วม ผู้ถือหุ้นรายใหญ่ หรือผู้มีอำนาจควบคุมของบริษัท ในลักษณะที่อาจเป็นการขัดขวางการใช้วิจารณญาณอย่างอิสระของตน รวมทั้งไม่เป็นหรือเคยเป็นผู้ถือหุ้นที่มีนัย หรือผู้มีอำนาจควบคุมของผู้ที่มีความสัมพันธ์ทางธุรกิจของบริษัท บริษัทใหญ่ บริษัทย่อย บริษัทร่วม ผู้ถือหุ้นรายใหญ่ หรือผู้มีอำนาจควบคุมของบริษัท เว้นแต่จะได้พ้นจากการมีลักษณะดังกล่าวมาแล้วไม่น้อยกว่าสองปีก่อนวันที่ได้รับการแต่งตั้ง

ความสัมพันธ์ทางธุรกิจตามวรรคหนึ่ง รวมถึงการทำรายการทางการค้าที่กระทำเป็นปกติเพื่อประกอบกิจการ การเช่าหรือให้เช่าอสังหาริมทรัพย์ รายการเกี่ยวกับสินทรัพย์หรือบริการ หรือการให้หรือรับความช่วยเหลือทางการเงิน ด้วยการรับหรือให้กู้ยืม ค่าประกัน การให้สินทรัพย์เป็นหลักประกันหนี้สิน รวมถึงพฤติการณ์อื่นทำนองเดียวกัน ซึ่งเป็นผล ให้บริษัทหรือคู่สัญญาที่มีภาระหนี้ที่ต้องชำระต่ออีกฝ่ายหนึ่ง ตั้งแต่ร้อยละสามของสินทรัพย์ที่มีตัวตนสุทธิของบริษัทหรือ ตั้งแต่ยี่สิบล้านบาทขึ้นไป แล้วแต่จำนวนใดจะต่ำกว่า ทั้งนี้ การคำนวณภาระหนี้ดังกล่าว ให้เป็นไปตามวิธีการคำนวณ มูลค่าของรายการที่เกี่ยวข้องกันตามประกาศคณะกรรมการกำกับตลาดทุนว่าด้วยหลักเกณฑ์ในการทำรายการที่เกี่ยวข้องกัน โดยอนุโลม แต่ในการพิจารณาภาระหนี้ดังกล่าว ให้นับรวมภาระหนี้ที่เกิดขึ้นในระหว่างหนึ่งปีก่อนวันที่มีความสัมพันธ์ ทางธุรกิจกับบุคคลเดียวกัน

5. ไม่เป็นหรือเคยเป็นผู้สอบบัญชีของบริษัท บริษัทใหญ่ บริษัทย่อย บริษัทร่วม ผู้ถือหุ้นรายใหญ่ หรือผู้มีอำนาจควบคุมของ บริษัท และไม่เป็นผู้ถือหุ้นที่มีนัย ผู้มีอำนาจควบคุม หรือหุ้นส่วนของสำนักงานสอบบัญชี ซึ่งมีผู้สอบบัญชีของบริษัท บริษัทใหญ่ บริษัทย่อย บริษัทร่วม ผู้ถือหุ้นรายใหญ่ หรือผู้มีอำนาจควบคุมของบริษัทสังกัดอยู่ เว้นแต่จะได้พ้นจากการมี ลักษณะดังกล่าวมาแล้วไม่น้อยกว่าสองปีก่อนวันที่ได้รับการแต่งตั้ง
6. ไม่เป็นหรือเคยเป็นผู้ให้บริการทางวิชาชีพใดๆ ซึ่งรวมถึงการให้บริการเป็นที่ปรึกษากฎหมายหรือที่ปรึกษาทางการเงิน ซึ่งได้รับค่าบริการเกินกว่าสองล้านบาทต่อปีจากบริษัท บริษัทใหญ่ บริษัทย่อย บริษัทร่วม ผู้ถือหุ้นรายใหญ่ หรือผู้มี อำนาจควบคุมของบริษัท และไม่เป็นผู้ถือหุ้นที่มีนัย ผู้มีอำนาจควบคุม หรือหุ้นส่วนของผู้ให้บริการทางวิชาชีพนั้นด้วย เว้นแต่จะได้พ้นจากการมีลักษณะดังกล่าวมาแล้วไม่น้อยกว่าสองปีก่อนวันที่ได้รับการแต่งตั้ง
7. ไม่เป็นกรรมการที่ได้รับการแต่งตั้งขึ้นเพื่อเป็นตัวแทนของกรรมการของบริษัท ผู้ถือหุ้นรายใหญ่ หรือผู้ถือหุ้นซึ่งเป็น ผู้ที่เกี่ยวข้องกับผู้ถือหุ้นรายใหญ่
8. ไม่ประกอบกิจการที่มีสภาพอย่างเดียวกันและเป็นการแข่งขันที่มีนัยกับกิจการของบริษัท หรือบริษัทย่อย หรือไม่เป็น หุ้นส่วนที่มีนัยในห้างหุ้นส่วน หรือเป็นกรรมการที่มีส่วนร่วมบริหารงาน ลูกจ้าง พนักงาน ที่ปรึกษาที่รับเงินเดือนประจำ หรือถือหุ้นเกินร้อยละ 1 ของจำนวนหุ้น ที่มีสิทธิออกเสียงทั้งหมดของบริษัทอื่น ซึ่งประกอบกิจการที่มีสภาพอย่างเดียวกัน และเป็นการแข่งขันที่มีนัยกับกิจการของบริษัท หรือบริษัทย่อย
9. ไม่มีลักษณะอื่นใดที่ทำให้ไม่สามารถให้ความเห็นอย่างเป็นอิสระเกี่ยวกับการดำเนินงานของบริษัท

8.2 ผู้บริหาร

8.2.1 รายชื่อผู้บริหาร

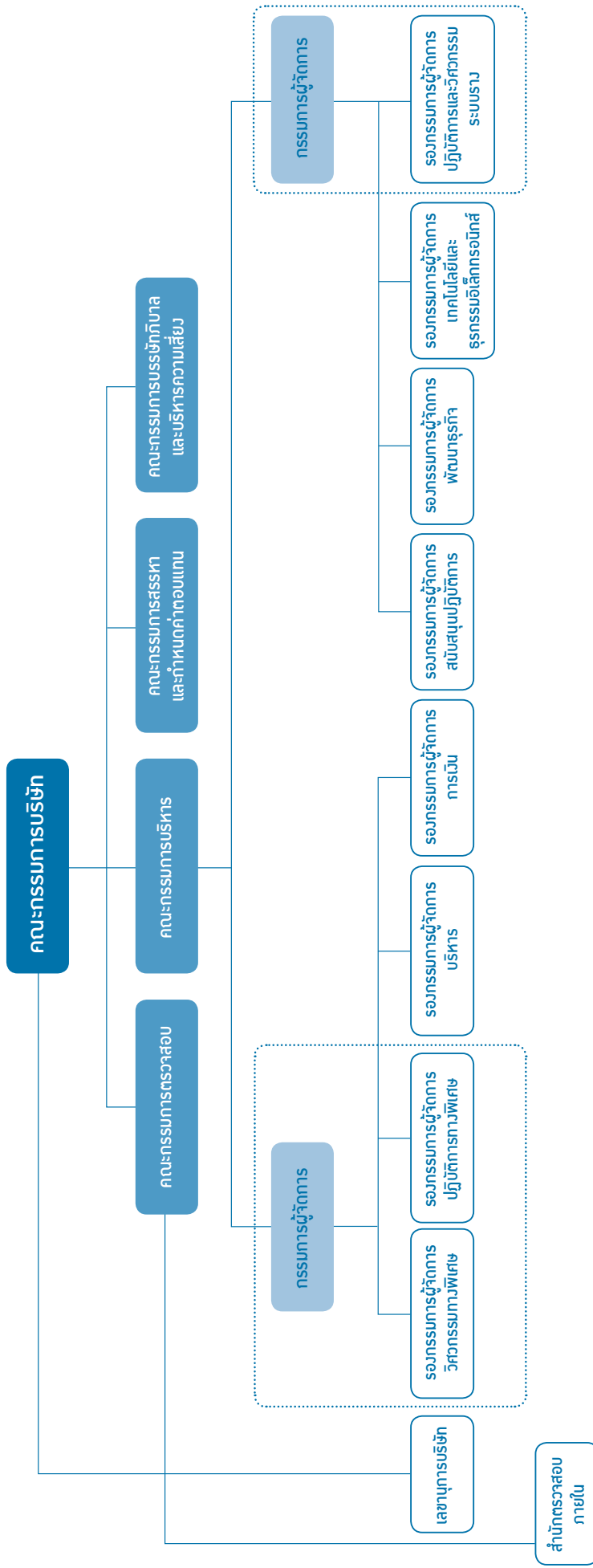
ผู้บริหารตามโครงสร้าง ณ วันที่ 31 ธันวาคม 2560 มีจำนวน 9 คน (ประวัติผู้บริหารปรากฏในหน้า 207 ถึง 208)

ลำดับ	รายชื่อ	ตำแหน่ง
1.	ดร.สมบัติ กิจจาลักษณะ	กรรมการผู้จัดการ
2.	นางพเยาว์ มริตตะนระพร	กรรมการผู้จัดการ
3.	นายสงวน คุณาธินันท์	รองกรรมการผู้จัดการ วิศวกรรมทางพิเศษ
4.	นางสุดฤทัย พรหมมาต	รองกรรมการผู้จัดการ ปฏิบัติการทางพิเศษ
5.	นายภาคภูมิ ทวีวิทยรัศม์	รองกรรมการผู้จัดการ บริหาร
6.	นางสาวปาหนัน ไตสุวรรณถาวร	รองกรรมการผู้จัดการ การเงิน
7.	นายวิฑูรย์ หทัยรัตนา	รองกรรมการผู้จัดการ ปฏิบัติการและวิศวกรรมระบบราง
8.	นายอัลวิน จี	รองกรรมการผู้จัดการ สนับสนุนปฏิบัติการ
9.	ดร.วิเทศ เตชางาม ⁽¹⁾	รองกรรมการผู้จัดการ เทคโนโลยีและธุรกรรมอิเล็กทรอนิกส์

หมายเหตุ : ⁽¹⁾ ได้รับแต่งตั้งให้ดำรงตำแหน่งเมื่อวันที่ 1 ตุลาคม 2560

8.2.2 โครงสร้างการบริหารจัดการของบริษัท

ผังบริษัท ทางด่วนและรถไฟฟ้ากรุงเทพ จำกัด (มหาชน)



8.2.3 โครงสร้างกรรมการของบริษัทย่อย

1) บริษัท ทางด่วนกรุงเทพเหนือ จำกัด

ณ วันที่ 31 ธันวาคม 2560 คณะกรรมการบริษัท ทางด่วนกรุงเทพเหนือ จำกัด ประกอบด้วยกรรมการจำนวน 6 คน ดังนี้

1.	นายปลิว	ตรีวิศวะเวทย์	ประธานกรรมการบริษัท
2.	นายสุพงศ์	ชยุตสาหกิจ	กรรมการบริษัท
3.	นายพงษ์สฤกษ์ดี	ตันติสุวณิชย์กุล	กรรมการบริษัท
4.	ดร.สมบัติ	กิจจาลักษณ์	กรรมการบริษัท
5.	นายประสิทธิ์	เดชศิริ ⁽¹⁾	กรรมการบริษัท
6.	นางพเยาว์	มริตตะนระพร	กรรมการบริษัท

หมายเหตุ : ⁽¹⁾ ได้รับแต่งตั้งให้ดำรงตำแหน่งเมื่อวันที่ 15 มีนาคม 2560 แทนนายวิชาญ เอกกรินทรากุล ซึ่งลาออกเมื่อวันที่ 14 มีนาคม 2560

กรรมการผู้มีอำนาจลงลายมือชื่อผูกพัน

บริษัท ทางด่วนกรุงเทพเหนือ จำกัด ได้กำหนดกรรมการผู้มีอำนาจลงลายมือชื่อผูกพันบริษัทจำนวน 5 คน ประกอบด้วย นายปลิว ตรีวิศวะเวทย์ นายสุพงศ์ ชยุตสาหกิจ นายพงษ์สฤกษ์ดี ตันติสุวณิชย์กุล ดร.สมบัติ กิจจาลักษณ์ และนางพเยาว์ มริตตะนระพร โดยกรรมการสองในห้าคนลงลายมือชื่อร่วมกัน และประทับตราสำคัญของบริษัท

2) บริษัท แบงคอก เมโทร เน็ทเวิร์คส์ จำกัด

ณ วันที่ 31 ธันวาคม 2560 คณะกรรมการบริษัท แบงคอก เมโทร เน็ทเวิร์คส์ จำกัด ประกอบด้วยกรรมการจำนวน 6 คน ดังนี้

1.	นายพงษ์สฤกษ์ดี	ตันติสุวณิชย์กุล	ประธานกรรมการบริษัท
2.	ดร.สมบัติ	กิจจาลักษณ์	กรรมการบริษัท
3.	นายวิฑูรย์	หทัยรัตนา	กรรมการบริษัท
4.	นางทิพย์สุดา	ยิ้มวิไล	กรรมการบริษัท
5.	นางสาวปาหนัน	โตสุวรรณถาวร	กรรมการบริษัท
6.	นายณัฐวุฒิ	ตรีวิศวะเวทย์	กรรมการบริษัท

กรรมการผู้มีอำนาจลงลายมือชื่อผูกพัน

บริษัท แบงคอก เมโทร เน็ทเวิร์คส์ จำกัด ได้กำหนดกรรมการผู้มีอำนาจลงลายมือชื่อผูกพันบริษัทจำนวน 6 คน โดยนายพงษ์สฤกษ์ดี ตันติสุวณิชย์กุล หรือ ดร.สมบัติ กิจจาลักษณ์ หรือ นายวิฑูรย์ หทัยรัตนา หรือนางสาวปาหนัน โตสุวรรณถาวร คนใดคนหนึ่งลงลายมือชื่อร่วมกับนางทิพย์สุดา ยิ้มวิไล หรือนายณัฐวุฒิ ตรีวิศวะเวทย์ คนใดคนหนึ่ง รวมเป็นสองคนและประทับตราสำคัญของบริษัท

8.3 เลขานุการบริษัท

คณะกรรมการบริษัทได้พิจารณาบุคคลที่มีคุณสมบัติเหมาะสมเพื่อแต่งตั้งเป็นเลขานุการบริษัท โดยเมื่อวันที่ 30 ธันวาคม 2558 คณะกรรมการบริษัทได้แต่งตั้งนายภาคภูมิ ทวีวิทย์วัฒน์ ซึ่งมีความรู้ความสามารถด้านบัญชี กฎหมาย และงานตรวจสอบ รวมทั้งมีความเข้าใจกฎระเบียบและหลักเกณฑ์ต่างๆ ที่บังคับใช้กับบริษัทจดทะเบียนเป็นอย่างดี ให้ดำรงตำแหน่งเลขานุการบริษัท (รายละเอียดประวัติปรากฏในหน้า 207 ลำดับที่ 19) โดยมีหน้าที่ความรับผิดชอบดังนี้

1. ให้คำแนะนำแก่กรรมการเกี่ยวกับข้อกฎหมาย กฎเกณฑ์ และระเบียบปฏิบัติต่างๆ ที่เกี่ยวข้อง
2. จัดให้มีการประชุมพิเศษ ตลอดจนให้ข้อมูลที่จำเป็นต่อการปฏิบัติหน้าที่แก่กรรมการปัจจุบัน และกรรมการที่ได้รับการแต่งตั้งใหม่
3. ดูแลให้บริษัทมีการปฏิบัติตามกฎหมาย ข้อบังคับบริษัท ระเบียบที่เกี่ยวข้อง และหลักการกำกับดูแลกิจการที่ดี
4. จัดการประชุมตามที่กฎหมายและข้อบังคับกำหนด จัดทำและเก็บรักษารายงานการประชุม รวมถึงประสานงานให้มีการปฏิบัติตามมติคณะกรรมการหรือมติผู้ถือหุ้นอย่างมีประสิทธิภาพ
5. จัดทำและเก็บรักษาเอกสาร ดังต่อไปนี้
 - ก) ทะเบียนกรรมการ
 - ข) หนังสือนัดประชุมคณะกรรมการ รายงานการประชุมคณะกรรมการ และรายงานประจำปีของบริษัท
 - ค) หนังสือนัดประชุมผู้ถือหุ้น และรายงานการประชุมผู้ถือหุ้น
6. เก็บรักษารายงานการมีส่วนได้ส่วนเสีย ที่รายงานโดยกรรมการหรือผู้บริหาร
7. ดูแลให้มีการเปิดเผยข้อมูลและรายงานสารสนเทศต่อหน่วยงานที่กำกับดูแลให้เป็นไปตามกฎหมาย และกฎระเบียบที่เกี่ยวข้อง
8. ติดต่อและสื่อสารกับผู้ถือหุ้น และหน่วยงานกำกับดูแลที่เกี่ยวข้อง โดยผู้ถือหุ้นสามารถสอบถามหรือขอข้อมูลต่างๆ ที่ต้องการทราบ โดยติดต่อสอบถามได้ที่เบอร์โทรศัพท์ 0 2641 4611 หรือส่งคำถามผ่านทาง email ที่ companysecretary@bemplc.co.th
9. ส่งเสริมให้มีการฝึกอบรมหลักสูตรต่างๆ และให้ข้อมูลที่เป็นประโยชน์ต่อการปฏิบัติหน้าที่ของกรรมการใหม่
10. ดำเนินการอื่นๆ ตามที่คณะกรรมการกำกับตลาดทุนประกาศกำหนด
11. ภารกิจอื่นๆ ตามที่คณะกรรมการบริษัทมอบหมาย

8.4 คำตอบแทนกรรมการและผู้บริหาร

บริษัทมีนโยบายการจ่ายค่าตอบแทนกรรมการและผู้บริหาร โดยพิจารณาให้ค่าตอบแทนที่เหมาะสม ตามหลักเกณฑ์ในการกำหนดค่าตอบแทน คือ

ค่าตอบแทนกรรมการและกรรมการผู้จัดการ

1. มีความเหมาะสมและสอดคล้องกับขอบเขตภาระหน้าที่ความรับผิดชอบของกรรมการแต่ละคน เช่น การเป็นประธานกรรมการ ประธานคณะกรรมการย่อยชุดต่างๆ และการเป็นสมาชิกของคณะกรรมการบริหาร คณะกรรมการตรวจสอบ คณะกรรมการสรรหาและกำหนดค่าตอบแทน และคณะกรรมการบรรษัทภิบาลและบริหารความเสี่ยงจะได้รับค่าตอบแทนเพิ่มตามตำแหน่ง
2. ค่าตอบแทนของกรรมการและกรรมการผู้จัดการอยู่ในระดับที่เหมาะสม และสามารถจูงใจ รวมทั้งรักษากรรมการที่มีความรู้ความสามารถ และมีคุณสมบัติในการปฏิบัติหน้าที่ให้กับบริษัทอย่างมีประสิทธิภาพ ทั้งนี้ เพื่อนำพาองค์กรให้ไปสู่เป้าหมายทั้งระยะสั้น และระยะยาว
3. องค์ประกอบของค่าตอบแทนมีความชัดเจน โปร่งใส ง่ายต่อการเข้าใจ
4. มีคณะกรรมการสรรหาและกำหนดค่าตอบแทนเป็นผู้พิจารณากลับนกรองค่าตอบแทนให้อยู่ในระดับที่เหมาะสมแข่งขันได้ และอยู่ในระดับเดียวกับอุตสาหกรรมเดียวกันซึ่งเพียงพอที่จะดูแลและรักษากรรมการและกรรมการผู้จัดการที่มีคุณสมบัติที่สอดคล้องกับเป้าหมายการดำเนินธุรกิจของบริษัท

ค่าตอบแทนผู้บริหาร

การพิจารณาค่าตอบแทนผู้บริหารไม่รวมกรรมการผู้จัดการเป็นไปตามหลักการและนโยบายที่คณะกรรมการบริหารกำหนด ซึ่งเชื่อมโยงกับผลการดำเนินงานของบริษัท และผลการประเมินการปฏิบัติงานของผู้บริหารแต่ละคนด้วยระบบการบริหารผลการปฏิบัติงาน (Performance Management System : PMS)

ในปี 2560 บริษัทได้จ่ายค่าตอบแทนของกรรมการและผู้บริหาร ดังนี้

- (1) ค่าตอบแทนที่เป็นตัวเงิน
 - (1.1) ค่าตอบแทนของกรรมการบริษัท ประกอบด้วย ค่าตอบแทนรายปี เบี้ยประชุม และโบนัส รวมค่าตอบแทนของกรรมการบริษัทในปี 2560 เป็นเงิน 36,529,182 บาท ซึ่งสอดคล้องกับมติที่ประชุมสามัญผู้ถือหุ้นประจำปี 2560 ที่อนุมัติค่าตอบแทนกรรมการรวมเป็นเงินไม่เกิน 37,250,000 บาท เป็นโบนัสกรรมการสำหรับปี 2559 ไม่เกิน 19,250,000 บาท และค่าตอบแทนกรรมการสำหรับปี 2560 ไม่เกิน 18,000,000 บาท

- (1.2) ในปี 2560 บริษัทได้จ่ายค่าตอบแทนประกอบด้วย เงินเดือน และโบนัสให้กับผู้บริหารระดับตั้งแต่กรรมการผู้จัดการลงไปถึงผู้บริหารระดับรองกรรมการผู้จัดการจำนวน 9 คน รวมทั้งสิ้น 83,304,700 บาท
- (1.3) ในปี 2560 NECL ได้มีการจ่ายค่าตอบแทนให้กรรมการของ NECL ซึ่งประกอบด้วย ค่าตอบแทน รายปี เบี้ยประชุม และโบนัส รวมเป็นเงินจำนวน 3,129,368 บาท สอดคล้องกับมติที่ประชุมสามัญผู้ถือหุ้นประจำปี 2560 ที่อนุมัติค่าตอบแทนกรรมการรวมเป็นเงินไม่เกิน 4,250,000 บาท เป็นโบนัสกรรมการสำหรับปี 2559 ไม่เกิน 1,400,000 บาท และค่าตอบแทนกรรมการสำหรับปี 2560 ไม่เกิน 2,850,000 บาท
- (1.4) ในปี 2560 BMN ได้มีการจ่ายค่าตอบแทนให้กรรมการของ BMN ซึ่งประกอบด้วย ค่าตอบแทนรายปี และ เบี้ยประชุม รวมเป็นเงินจำนวน 726,000 บาท สอดคล้องกับมติที่ประชุมสามัญผู้ถือหุ้นประจำปี 2560 ที่อนุมัติค่าตอบแทนกรรมการสำหรับปี 2560 ไม่เกิน 876,000 บาท

(2) ค่าตอบแทนอื่น

(2.1) ค่าตอบแทนอื่นของกรรมการ

- ไม่มี -

(2.2) ค่าตอบแทนอื่นของผู้บริหาร

บริษัทได้จัดให้มีกองทุนสำรองเลี้ยงชีพ ซึ่งเป็นค่าตอบแทนระยะยาว เมื่อพ้นสภาพจากการเป็นพนักงานบริษัทหรือเมื่อเกษียณอายุ โดยผู้บริหารจ่ายเงินสะสมในอัตราส่วนร้อยละ 5-10 ของเงินเดือนตามอายุงาน และบริษัทจ่ายสมทบในอัตราเดียวกันเข้าเป็นเงินกองทุน โดยในปี 2560 บริษัทได้จ่ายเงินสมทบกองทุนสำรองเลี้ยงชีพสำหรับผู้บริหาร 9 คน จำนวน 4,589,340 บาท

ทั้งนี้อัตราเงินสมทบของบริษัทเป็นไปตามมติที่ประชุมคณะกรรมการบริษัท ซึ่งพิจารณาตามความสามารถในการดำเนินงานของบริษัท และผลการดำเนินงานของบริษัทเป็นสำคัญ

8.5 บุคลากร

8.5.1 จำนวนพนักงาน

ณ วันที่ 31 ธันวาคม 2560 บริษัทมีจำนวนพนักงานทั้งหมด 3,233 คน โดยมีรายละเอียด ดังนี้

ธุรกิจทางพิเศษมีพนักงานทั้งหมดจำนวน 1,034 คน ประกอบด้วยบุคลากร ใน 2 สายงานหลัก ได้แก่ สายงานปฏิบัติการ และสายงานวิศวกรรม คิดเป็นร้อยละ 79.6 ของพนักงานทั้งหมด บุคลากรในสายงานสนับสนุน คือ สายงานบริหาร สายงานการเงิน และสายงานกำกับดูแล คิดเป็นร้อยละ 20.4 ของพนักงานทั้งหมด

ธุรกิจระบบรางมีพนักงานทั้งหมดจำนวน 2,199 คน ประกอบด้วย บุคลากรในสายงานหลัก ได้แก่ งานพัฒนาและบริหารโครงการ งานวิศวกรรมและซ่อมบำรุง งานปฏิบัติการเดินรถ งานกลยุทธ์ คิดเป็นร้อยละ 86.0 ของพนักงานทั้งหมด บุคลากรในสายงานสนับสนุน ได้แก่ เทคโนโลยีและธุรกรรมอิเล็กทรอนิกส์ งานพัฒนาธุรกิจ งานทรัพยากรบุคคล งานธุรการ งานความปลอดภัยและคุณภาพ ส่วนกฎหมายและกำกับกรปฏิบัติงาน คิดเป็นร้อยละ 14.0 ของพนักงานทั้งหมด

ทั้งนี้ ณ วันที่ 31 ธันวาคม 2560 บริษัทมีพนักงานในแต่ละสายงานหลัก (ไม่รวมผู้บริหาร) ดังนี้

สายงานหลัก	จำนวนพนักงาน (คน)
1. สายงานหลัก	2,705
2. สายงานสนับสนุน	528
รวม	3,233

NECL ไม่มีการจ้างผู้บริหารและพนักงานประจำ แต่ประกอบธุรกิจบริหารทางพิเศษอุดรรัถยาโดยจ้างให้ BEM เป็นผู้ดำเนินการภายใต้สัญญาบริการ

ณ วันที่ 31 ธันวาคม 2560 BMN มีพนักงานในแต่ละฝ่ายงาน (ไม่รวมผู้บริหาร) ดังนี้

ฝ่าย	จำนวนพนักงาน (คน)
ฝ่ายการตลาดและพัฒนาธุรกิจ	49
ฝ่ายบัญชีการเงินและบริหาร	24
ฝ่ายปฏิบัติการ	54
รวม	127

การเปลี่ยนแปลงจำนวนพนักงานที่สำคัญในช่วง 3 ปีที่ผ่านมา

- ไม่มี -

ข้อพิพาทด้านแรงงานที่สำคัญในช่วง 3 ปีที่ผ่านมา

- ไม่มี -

8.5.2 นโยบายการพัฒนาบุคลากร

บริษัทมุ่งเป็นผู้นำด้านการให้บริการระบบคมนาคมขนส่งที่ครบวงจรของประเทศและในภูมิภาคอาเซียน มีพันธกิจทางสังคมในการส่งเสริมการบริการคมนาคมที่สะดวกรวดเร็วและมีความปลอดภัย โดยดำเนินธุรกิจด้วยความรับผิดชอบต่อสังคมและสิ่งแวดล้อม สร้างมูลค่าเพิ่มและประโยชน์สูงสุดให้แก่ผู้มีส่วนได้เสียทุกฝ่ายอย่างเป็นธรรมและยั่งยืน

ปัจจุบันบริษัทต้องเผชิญกับการเปลี่ยนแปลงและการแข่งขันทางธุรกิจอย่างต่อเนื่อง เพื่อให้บริษัทสามารถที่จะเป็น “เส้นทางแห่งความสุขเพื่อวิถีการเดินทางที่ดีกว่า” บริษัทจึงตระหนักถึงความสำคัญของการพัฒนาบุคลากรให้มีความพร้อมและความสามารถที่จะไม่เพียงแต่สร้างมูลค่าต่อบริษัทเท่านั้นแต่จะขยายไปสู่สังคมในวงกว้างอีกด้วย

บุคลากรเป็นหัวใจของการขับเคลื่อนธุรกิจให้มีความก้าวหน้าและยั่งยืน บริษัทจึงได้มีการกำหนดแนวปฏิบัติต่อพนักงานไว้ในจรรยาบรรณของบริษัทอย่างชัดเจน โดยบริษัทมุ่งมั่นที่จะพัฒนาประสิทธิภาพของพนักงานเพื่อคุณภาพงานตลอดจนคุณภาพชีวิตของพนักงาน ผ่านการปลูกฝังแนวคิดและค่านิยมเกี่ยวกับนโยบายคุณภาพ ซึ่งประกอบด้วย การพัฒนาบุคลากร การทำงานเป็นทีม การสร้างคุณภาพ สิ่งแวดล้อมในการทำงาน และความรับผิดชอบต่อผู้บริหารและพนักงาน รวมถึงการกำหนดนโยบายความปลอดภัยและสุขอนามัยอย่างชัดเจน ควบคู่ไปกับการจัดให้มีสภาพแวดล้อมและสุขอนามัยในสถานประกอบการให้มีความปลอดภัยต่อชีวิตตลอดจนทรัพย์สินของบุคลากรและของบริษัท

บริษัทเชื่อมั่นว่าพนักงานที่มีคุณภาพเป็นปัจจัยสำคัญอย่างยิ่งต่อการนำพาองค์กรสู่ความเจริญเติบโตและความสำเร็จที่ยั่งยืน จึงได้มีการกำหนดนโยบายการพัฒนาบุคลากรที่ชัดเจน ดังนี้

1. บริษัทมีนโยบายด้านการสรรหา พัฒนา และรักษาบุคลากรของบริษัท ด้วยการให้ค่าตอบแทนในรูปแบบของเงินเดือน สวัสดิการและผลตอบแทนอื่นๆ ในเกณฑ์ที่สามารถแข่งขันได้ในธุรกิจประเภทเดียวกัน
2. บริษัทถือว่าพนักงานคือทรัพยากรที่มีค่าของบริษัท โดยทรัพยากรบุคคลเป็นปัจจัยสำคัญยิ่งประการหนึ่งที่จะทำให้องค์กรสามารถพัฒนาไปได้อย่างก้าวหน้า มีศักยภาพในการแข่งขัน และทำให้อัตราผลตอบแทนต่อทุนของบริษัท ทั้งนี้ บริษัทได้ให้ความสำคัญกับการสร้างและพัฒนาบุคลากรจากภายใน ด้วยการจัดฝึกอบรมและทบทวนการปฏิบัติงานให้แก่บุคลากรอย่างต่อเนื่อง รวมทั้งการจัดส่งพนักงานไปดูงานและฝึกอบรมทั้งในและต่างประเทศ โดยเฉพาะอย่างยิ่ง การสร้างจิตสำนึกและการฝึกอบรมในเรื่องความปลอดภัยในการให้บริการ โดยพนักงานของบริษัทจะต้องปฏิบัติตามข้อกำหนดด้านความปลอดภัยของบริษัท และตามมาตรฐานสากลโดยเคร่งครัด
3. บริษัทได้จัดให้มีระบบบริหารงานบุคคลที่มีประสิทธิภาพบนพื้นฐานของความเป็นธรรม เสมอภาคและเปิดโอกาสให้พนักงานได้พัฒนา และใช้ศักยภาพของตนเองอย่างเต็มขีดความสามารถ
4. บริษัทให้ความสำคัญกับการสร้างขวัญกำลังใจ และความภูมิใจในการปฏิบัติงานให้กับพนักงาน ด้วยการกำหนดระบบผลตอบแทนและความเจริญก้าวหน้าในอาชีพการงานบนพื้นฐานของความรู้ความสามารถและความเป็นธรรม รวมทั้งจัดให้มีระบบสวัสดิการที่เหมาะสม ตลอดจนพัฒนาชีวิตความเป็นอยู่ของพนักงานให้ดีขึ้น เพื่ออรรถประโยชน์ซึ่งทรัพยากรบุคคลอันมีค่าของบริษัท
5. การรักษาบุคลากรที่มีศักยภาพไว้กับบริษัท
บริษัทมีการดูแลพนักงานที่มีความสามารถและมีศักยภาพสูงในการทำงาน ให้โอกาสในการก้าวหน้าในสายอาชีพ หรือ Career Path

บริษัทพร้อมที่จะสร้างเส้นทางแห่งความสุขซึ่งต้องเริ่มจาก “ต้นทางแห่งความสุข” ซึ่งหมายถึงบุคลากรของบริษัท เพื่อให้บุคลากรสามารถส่งมอบคุณภาพของการบริการ และโดยเฉพาะอย่างยิ่งด้านความปลอดภัย บริษัทจึงส่งเสริมให้เกิดบรรยากาศแห่งความปลอดภัย (Sphere of safety) ในการทำงาน โดยมุ่งปลูกฝังและสร้างจิตสำนึกเรื่องของความปลอดภัยและอาชีวอนามัยให้เกิดขึ้นในระดับบุคคล ขยายไปยังพันธมิตรทางธุรกิจ ลูกค้า ตลอดจนชุมชนโดยรอบ บริษัทยังเชื่อมโยงกิจกรรมความรับผิดชอบต่อสังคมและสิ่งแวดล้อมในกระบวนการที่เกี่ยวข้องกับความปลอดภัยด้วยเช่นกัน เพราะบริษัทไม่ใช่แค่คำนึงถึงความปลอดภัยของผู้ใช้บริการเพียงเท่านั้น แต่ต้องการให้ทุกคนได้เข้าถึงความปลอดภัยอย่างทั่วถึงตลอดห่วงโซ่คุณค่าของบริษัท

8.5.3 ผลตอบแทน

1) ค่าตอบแทนพนักงาน

เพื่อให้การกำหนดค่าตอบแทนเป็นไปอย่างเหมาะสมและแข่งขันได้ในการรักษาพนักงานที่มีความสามารถให้อยู่กับองค์กร บริษัทได้เข้าร่วมสำรวจค่าจ้างและค่าตอบแทนของบริษัทเพื่อเปรียบเทียบกับตลาดแรงงานและบริษัทอื่นในอุตสาหกรรมเดียวกัน รวมทั้งมีการทบทวนค่าจ้างเริ่มต้น (Starting Salary) สำหรับผู้ที่จบใหม่และเงินเดือนมูลฐาน (Base Salary) ตามค่าของงานผ่านสถาบันที่ดำเนินการสำรวจค่าจ้างเป็นประจำทำให้มั่นใจได้ว่าบริษัทมีโครงสร้างและการกำหนดค่าตอบแทนที่เป็นธรรมและเหมาะสมแก่พนักงาน

ในการพิจารณาปรับค่าจ้างประจำปี คณะกรรมการบริหารเป็นผู้พิจารณา โดยคำนึงถึงผลการดำเนินงานของบริษัทผ่านตัวชี้วัดระดับองค์กร (Competency KPIs) และความสามารถในการจ่าย

นอกจากนี้ บริษัทยังได้จัดตั้งกองทุนสำรองเลี้ยงชีพสำหรับดูแลพนักงานในระยะยาว เพื่อเป็นการสร้างแรงจูงใจให้กับพนักงานในการร่วมงานกับบริษัท อีกทั้งยังเป็นการสร้างวินัยการออมให้กับพนักงานอย่างต่อเนื่อง เพื่อให้พนักงานจะได้มีเงินออมจำนวนมากพอเมื่อถึงวันเกษียณอายุ และมีชีวิตในวัยเกษียณอย่างมีคุณภาพ ซึ่งพนักงานสามารถสมัครเป็นสมาชิกได้ โดยพนักงานจ่ายเงินสะสมในอัตราร้อยละ 5 ถึง 10 ของเงินเดือนตามความสามารถในการออม และบริษัทสมทบให้ในอัตราร้อยละ 5 ถึง 10 ตามอายุงานและข้อกำหนดของกองทุน ซึ่งพนักงานที่เป็นสมาชิกของกองทุนจะเป็นผู้ได้รับผลประโยชน์ที่เกิดจากการบริหารตามสัดส่วนของเงินที่แต่ละคนมีอยู่ในกองทุน อีกทั้งยังได้จัดทำประกันกลุ่มให้กับพนักงานเพื่อเป็นหลักประกันให้กับพนักงานและครอบครัวของพนักงานด้วย

2) สวัสดิการพนักงาน

นอกเหนือจากสวัสดิการตามที่กฎหมายกำหนดแล้ว บริษัทยังได้มีการจัดสวัสดิการที่เหมาะสมเพิ่มเติมให้กับพนักงาน และยังได้ให้การสนับสนุนบทบาทของคณะกรรมการสวัสดิการพนักงาน ตั้งแต่การจัดให้มีการเลือกตั้งอย่างถูกต้องตามที่กฎหมายกำหนด เพื่อทำหน้าที่ร่วมให้คำปรึกษาหารือและเสนอแนะความเห็นแก่บริษัท ในการจัดสวัสดิการที่เป็นประโยชน์ให้แก่พนักงานโดยส่วนรวม และร่วมกันดูแลสวัสดิการที่บริษัทจัดให้แก่พนักงานให้เป็นไปด้วยความเรียบร้อย นำมาซึ่งการแก้ไขปรับปรุงสวัสดิการของบริษัทในด้านต่างๆ เพื่อให้เกิดความเหมาะสมตามสภาพการณ์ที่เปลี่ยนแปลงไปทั้งด้านเศรษฐกิจและสังคม

3) แรงงานสัมพันธ์

บริษัทกำหนดนโยบายในการดูแลพนักงานผ่านสายการบังคับบัญชา (Line Management) โดยหน่วยงานด้านทรัพยากรบุคคลทำหน้าที่เป็นที่ปรึกษา สนับสนุน และจัดให้มีการอบรมให้ความรู้ในเรื่องการบริหารงานบุคคลและความรู้ความเข้าใจในเรื่องข้อบังคับเกี่ยวกับการทำงานของบริษัทแก่หัวหน้างานอย่างต่อเนื่อง บริษัทได้กำหนดขั้นตอนการสอบข้อเท็จจริงกรณีพนักงานกระทำผิดทางวินัยอย่างชัดเจน เพื่อให้เกิดความเป็นธรรมและการนำไปสู่การแก้ไขปรับปรุงมิให้เกิดการกระทำซ้ำเดิม รวมทั้งการกำหนดวิธีปฏิบัติในการร้องทุกข์ที่ชัดเจนและรวดเร็ว นอกจากนี้ บริษัทยังจัดกิจกรรมเชื่อมความสัมพันธ์และเป็นประโยชน์ให้กับพนักงานเป็นประจำทุกปีประกอบด้วยกิจกรรมการทำบุญตักบาตรเนื่องในโอกาสขึ้นปีใหม่และทำบุญครบรอบจัดตั้งบริษัท กิจกรรมวันสงกรานต์ กิจกรรมการออกกำลังกาย กิจกรรมฝึกสติเจริญสมาธิ กิจกรรมให้ความรู้ด้านสุขภาพและด้านโภชนาการ นอกจากกิจกรรมภายในดังกล่าวข้างต้นที่บริษัทจัดให้มีแล้ว บริษัทยังส่งเสริมและสนับสนุนงบประมาณในการทำกิจกรรมนอกงาน โดยเปิดโอกาสให้พนักงานที่มีความสนใจในการทำกิจกรรมที่เป็นประโยชน์รวมตัวกันขอจัดตั้งกลุ่มกิจกรรมนอกงานในรูปของชมรมต่างๆ อาทิ

ชมรมกีฬา ชมรมถ่ายภาพ และชมรมดนตรี โดยชมรมกีฬาได้มีการจัดกิจกรรมตลอดทั้งปี ทั้งการแข่งขันฟุตบอล การเดิน-วิ่งออกกำลังกายเพื่อสุขภาพ รวมทั้งการเข้าร่วมกิจกรรมกับภาครัฐในรายการเดิน-วิ่งการกุศลในวาระต่างๆ การจัดการแข่งขันกีฬาภายใน เพื่อส่งเสริมการออกกำลังกายของพนักงานและการคัดสรรนักกีฬาของบริษัทเข้าร่วมแข่งขันกับองค์กรภายนอกเพื่อสร้างเสริมประสบการณ์ และความสัมพันธ์ที่ระหว่างหน่วยงาน สำหรับชมรมดนตรีได้มีการจัดกิจกรรมต่อเนื่องเป็นประจำทุกปีเพื่อการสนทนา และการส่งเสริมการแสดงออกทางด้านศิลปะและการแสดง พร้อมทั้งเปิดโอกาสให้พนักงานได้แสดงในงานพิธีต่างๆ ของบริษัทรวมทั้งแบ่งปันความสุขให้กับสังคม โดยเฉพาะสังคมด้วยโอกาส

4) ความปลอดภัยและสุขอนามัยในการทำงาน

บริษัทตระหนักถึงความปลอดภัยและสุขอนามัยในการทำงาน โดยกำหนดเป็นนโยบายให้ทุกหน่วยงาน กำหนดมาตรการและแนวปฏิบัติในการใช้อุปกรณ์ความปลอดภัยที่เหมาะสมในแต่ละงาน พร้อมทั้งสนับสนุนงบประมาณในการปรับปรุงประสิทธิภาพของอุปกรณ์ให้พร้อมใช้งานอย่างได้ผลและเพียงพอ รวมทั้งการทบทวนการใช้อุปกรณ์อย่างสม่ำเสมอตลอดปี การซ่อมแซมฉุกเฉินในเหตุการณ์จำลองเสมือนจริง นอกจากนี้ยังจัดให้มีการอบรมพนักงานเพื่อให้ตระหนักในเรื่องความปลอดภัยในการทำงาน ในชีวิตและทรัพย์สินของลูกค้าที่ใช้บริการ

5) คุณภาพชีวิตของพนักงาน

บริษัทได้เล็งเห็นความสำคัญของคุณภาพชีวิตของพนักงาน ทั้งพนักงานของธุรกิจก่อสร้างและบริหารทางพิเศษและรถไฟฟ้า รวมถึงผู้ใช้บริการและสังคมบริเวณตามแนวสายทางพิเศษ จึงกำหนดเป็นนโยบายเรื่องของสุขอนามัยทั้งในสถานที่ทำงานและสายทาง

- นำระบบการจัดการด้านสิ่งแวดล้อมตามมาตรฐาน ISO 14001 โดยบริษัทได้รับการรับรองจากบริษัท เอสจีเอส (ประเทศไทย) จำกัด ตามมาตรฐานของ UKAS แห่งประเทศอังกฤษ และ NAC แห่งประเทศไทย เมื่อวันที่ 14 พฤศจิกายน 2551 และด้วยความมุ่งมั่นของฝ่ายจัดการและการมีส่วนร่วมของพนักงานที่เล็งเห็นความสำคัญและจำเป็นในฐานะประชาคมโลกที่มีหน้าที่ในการรักษาสีสิ่งแวดล้อม ทำให้บริษัทได้รับการต่ออายุใบรับรองระบบการจัดการสิ่งแวดล้อม ISO 14001 อย่างต่อเนื่อง
- นำระบบการจัดการความปลอดภัยตามมาตรฐานสากลมาใช้เป็นแนวทางในการดำเนินงาน ได้แก่ มาตรฐาน OHSAS/TIS 18001 พร้อมทั้งได้ว่าจ้างบริษัท Ricardo Rail มาเป็นที่ปรึกษาด้านความปลอดภัย เพื่อให้คำแนะนำในการบริหารความเสี่ยงและการนำเทคนิคในการบริหารความปลอดภัยใหม่ๆ มาใช้ในการปรับปรุงกระบวนการทำงานของบริษัทให้มีความปลอดภัยมากยิ่งขึ้น

6) กิจกรรมรณรงค์ต่อต้านยาเสพติดในสำนักงาน

บริษัทได้ตระหนักถึงปัญหาของประเทศในเรื่องภัยจากยาเสพติดที่ส่งผลกระทบต่อความมั่นคงทางเศรษฐกิจ สังคม ความสงบเรียบร้อยและศีลธรรมอันดีของประชาชนเป็นอย่างมาก จึงได้ร่วมกับคณะกรรมการสวัสดิการของ บริษัทสมัครเข้าร่วมโครงการโรงงานสีขาวของกรมสวัสดิการและคุ้มครองแรงงาน ด้วยการเข้าร่วมกิจกรรมกับองค์กรภายนอก และการให้ความร่วมมือในการตรวจสอบเสถียรภาพพนักงานทั้งบริษัท ซึ่งในการดำเนินการโครงการดังกล่าว บริษัทได้กำหนดเป็นนโยบาย เพื่อแสดงถึงความมุ่งมั่น และเป็นแนวทางในการดำเนินการ ได้แก่

1. ให้ความสำคัญในการป้องกันและแก้ไขปัญหายาเสพติด โดยการให้ความรู้แก่พนักงานเกี่ยวกับพิษของยาเสพติด และการดูแลสุขภาพพนักงานด้วยการตรวจสุขภาพเป็นประจำทุกปี หรือเฉพาะกิจ
2. สนับสนุนส่งเสริมให้พนักงานทุกคนมีบทบาทและมีส่วนร่วมในการรณรงค์ป้องกันและแก้ไขปัญหายาเสพติดและร่วมกันสอดส่องบริเวณภายในและภายนอกบริษัท เพื่อป้องกันมิให้มีการแพร่ระบาดของยาเสพติดเข้ามาภายในบริษัท
3. ให้ความร่วมมือกับทางราชการสำหรับมาตรการต่างๆ ในการรณรงค์ป้องกันและแก้ไขปัญหายาเสพติด
4. แต่งตั้งคณะกรรมการสวัสดิการ เป็นคณะทำงานเพื่อรับผิดชอบดำเนินการโครงการโรงงานสีขาวให้บรรลุวัตถุประสงค์ของโครงการและสอดคล้องกับนโยบายป้องกันและแก้ไขปัญหายาเสพติดในสถานประกอบการ

ทั้งนี้ บริษัทมอบหมายให้คณะกรรมการสวัสดิการของบริษัทเป็นคณะกรรมการโครงการโรงงานสีขาว โดยตำแหน่งเพื่อให้โครงการโรงงานสีขาวดำเนินได้อย่างต่อเนื่อง ซึ่งคณะทำงานโครงการโรงงานสีขาว มีหน้าที่และความรับผิดชอบดังนี้

1. เสนอแนะแนวทางการดำเนินการป้องกันและแก้ไขปัญหายาเสพติด
2. ปฏิบัติตามนโยบายและแผนปฏิบัติการป้องกัน และแก้ไขปัญหายาเสพติด
3. ส่งเสริมและสนับสนุนกิจกรรม เพื่อเสริมสร้างจิตสำนึกและรณรงค์ต่อต้านยาเสพติดในบริษัท
4. เผยแพร่ความรู้ความเข้าใจเกี่ยวกับเรื่องยาเสพติดและวิธีการป้องกันที่ถูกต้องให้กับพนักงาน
5. ติดตามและประเมินผลการดำเนินการและรายงานต่อบริษัท

บริษัทเป็น 1 ในสถานประกอบการ 150 แห่งที่ได้รับมอบเกียรติบัตรสถานประกอบการสีขาวจากกรมสวัสดิการ และคุ้มครองแรงงานในฐานะบริษัทที่มี “ระบบการจัดการด้านยาเสพติดในสถานประกอบการระดับที่ 1” จากจำนวนผ่านเกณฑ์ทั้งหมด 258 แห่ง เพื่อเป็นแบบอย่างที่ดีแก่สถานประกอบการอื่นที่บริษัทสามารถกระตุ้นให้พนักงานได้มีส่วนร่วมด้านยาเสพติดในสถานประกอบการจนประสบความสำเร็จอย่างเป็นรูปธรรม

7) การต่อต้านการทุจริตคอร์รัปชันในทุกขั้นตอนการปฏิบัติงาน

ด้วยการทำงานที่ออกแบบให้มีขั้นตอนของการคานอำนาจ (Check & Balance) และการทวนสอบโดยหน่วยงานอิสระ รวมทั้งการนำระบบ SAP มาใช้ ทำให้สามารถตรวจสอบได้ทุกขั้นตอน รวมทั้งการตรวจสอบป้องกันความผิดปกติที่จะเกิดขึ้นในขั้นตอนการปฏิบัติงานได้

ระบบ SAP ที่นำมาใช้ประกอบด้วย ระบบจัดซื้อจัดจ้าง ระบบบำรุงรักษา ระบบสินค้าคงคลัง ระบบบัญชี และการเงิน ซึ่งเป็นระบบที่เชื่อมโยงกันทั้งหมด (Integrated System) ทำให้สามารถตรวจสอบการทำงานทุกขั้นตอนและข้ามระบบงาน รวมทั้งสามารถสอบย้อนหลังสำหรับรายการทางการเงินต่างๆ ที่เกิดขึ้น ทำให้สามารถป้องกันทุจริตคอร์รัปชันได้อย่างดี

8.5.4 นโยบายที่ได้มีการปรับปรุงและพัฒนาบุคลากรในปี 2560

1) การสร้างวัฒนธรรมองค์กร

บริษัทมุ่งหวังให้การบริการทางพิเศษและบริการเดินรถไฟฟ้ามุ่งไปอย่างมีประสิทธิภาพและพัฒนาอย่างต่อเนื่อง จึงดำเนินการปลูกฝังแนวคิดและวิธีปฏิบัติในด้านต่างๆ ทั้งความตระหนักด้านความปลอดภัย ความตระหนักในหน้าที่ความรับผิดชอบ โดยมีการสื่อสารผ่านกระบวนการปฏิบัติงานและการสนับสนุนจากหัวหน้างาน กระทั่งก่อให้เกิดเป็นวัฒนธรรมองค์กร เพื่อให้มั่นใจว่าพนักงานมีวิธีปฏิบัติและแสดงออกเชิงพฤติกรรมที่สอดคล้องกับเป้าหมายของบริษัท

2) การบริหารจัดการสมรรถนะในการทำงาน

บุคลากรคือทรัพยากรล้ำค่าซึ่งจะสนับสนุนให้บริษัทมีการพัฒนาไปอย่างไม่หยุดยั้งและมีศักยภาพการแข่งขันในเชิงธุรกิจ ด้วยเหตุนี้ บริษัทจึงวางแผนพัฒนาศักยภาพของพนักงานในทุกระดับ โดยการกำหนดสมรรถนะหลักของธุรกิจ สมรรถนะเชิงการทำงาน และสมรรถนะเชิงการบริหารของแต่ละตำแหน่งงาน กระบวนการประเมินความสามารถ และการจัดการฝึกอบรมให้เหมาะสมกับพนักงานตามตำแหน่งหน้าที่และความรับผิดชอบ เพื่อให้พนักงานมีความเชี่ยวชาญในเชิงลึกและกว้าง ซึ่งจะส่งผลให้บริษัทมีศักยภาพในการขับเคลื่อนธุรกิจเพื่อนำไปสู่การเป็นผู้ให้บริการระบบคมนาคมขนส่งที่ครบวงจรของประเทศ และในภูมิภาคอาเซียน