



BANGKOK EXPRESSWAY AND METRO

บริษัท ทางด่วนและรถไฟฟ้ากรุงเทพ จำกัด (มหาชน)

สรุปข้อมูลทางการเงิน

2559

# สารบัญ

<b>1</b>	สารจากประธานกรรมการบริษัท
<b>2</b>	ข้อมูลสรุปทางการเงิน
<b>5</b>	รายงานของผู้สอบบัญชีรับอนุญาต
<b>9</b>	งบการเงินรวม
<b>20</b>	การวิเคราะห์และคำอธิบายของฝ่ายจัดการ

ปี 2559 นับเป็นปีแห่งความสูญเสียอย่างใหญ่หลวงของประเทศไทย จากการเสด็จสวรรคตของพระบาทสมเด็จพระปรมินทรมหาภูมิพลอดุลยเดช พสกนิกรชาวไทยน้อมถวายความอาลัย ด้วยสำนึกในพระมหากรุณาธิคุณเป็นล้นพ้นอันหาที่สุดมิได้ ตลอดระยะเวลา 70 ปี ที่ทรงครองแผ่นดินโดยธรรม พระองค์ทรงเป็นพระมหากษัตริย์ที่สมบูรณ์ด้วยทศพิธราชธรรม ทรงเป็นจัตถรรรมเกล้าให้พวกเราล้วนมีความสุขร่มเย็นได้ร่วมพระบารมี บริษัท ทางด่วนและรถไฟฟ้ากรุงเทพ จำกัด (มหาชน) ขอน้อมเกล้าฯน้อมกระหม่อม สืบสานพระราชปณิธานด้วยการมุ่งมั่นทำความดี และดำเนินธุรกิจอยู่ภายใต้หลักการกำกับดูแลกิจการที่ดี และมีความรับผิดชอบต่อสังคม

โดยในปีนี้ บริษัท ทางด่วนและรถไฟฟ้ากรุงเทพ จำกัด (มหาชน) หรือ BEM ได้เปิดให้บริการโครงการสาธารณูปโภคพื้นฐานที่สำคัญของประเทศ จำนวน 2 โครงการ คือ โครงการรถไฟฟ้ามหานคร สายฉลองรัชธรรม (สายสีม่วง) ช่วงบางใหญ่-เตาปูน ซึ่งได้รับพระราชทานนามเนื่องในโอกาสเฉลิมพระเกียรติพระบาทสมเด็จพระเจ้าอยู่หัว รัชกาลที่ 9 ในโอกาสฉลองสิริราชสมบัติครบ 70 ปี และได้รับพระมหากรุณาธิคุณจากสมเด็จพระเทพรัตนราชสุดาฯ สยามบรมราชกุมารี ทรงเป็นองค์ประธานในพิธีเปิดการเดินทางเมื่อวันที่ 6 สิงหาคม 2559 และโครงการทางพิเศษสายศรีรัช-วงแหวนรอบนอกกรุงเทพมหานคร เปิดให้บริการเมื่อวันที่ 22 สิงหาคม 2559 โดยทั้ง 2 โครงการจะช่วยบรรเทาปัญหาจราจร และยกระดับคุณภาพชีวิตของคนในกรุงเทพฯ และปริมณฑล

หลักทรัพย์ BEM ได้รับคัดเลือกจากตลาดหลักทรัพย์แห่งประเทศไทยให้เป็นหลักทรัพย์ใหม่ที่ใช้คำนวณดัชนี SET50 ในครึ่งปีหลังของปี 2559 เนื่องจากเป็นหลักทรัพย์ที่มีมูลค่าตามราคาตลาดสูง มีการซื้อขายในสภาพคล่องสูงอย่างสม่ำเสมอ และมีอัตราการเติบโตของบริษัทยังต่อเนื่อง และในการบริหารด้านการเงิน บริษัทได้เสนอขายหุ้นกู้ รวม 23,200 ล้านบาท อายุ 3-12 ปี ทำให้บริษัทลดความเสี่ยงจากอัตราดอกเบี้ยที่ผันผวนและยังลดต้นทุนได้ปีละกว่า 400 ล้านบาท และบริษัทยังได้รับรางวัล Issuer of the Year 2016 จากสมาคมตลาดตราสารหนี้ไทย ในฐานะผู้ออกหุ้นกู้ภาคเอกชนในปี 2559 ที่มีความโดดเด่นด้านการระดมทุนผ่านตลาดตราสารหนี้ อีกทั้ง ตอบสนองต่อความต้องการของบริษัทและนักลงทุนในจังหวะเวลาที่เหมาะสม และดำเนินการภายใต้หลักการกำกับดูแลกิจการที่ดี ซึ่งสร้างความเชื่อมั่นให้กับทั้งผู้ถือหุ้นและผู้ถือหุ้น

ผลประกอบการของบริษัทและบริษัทย่อยสำหรับปี 2559 มีผลกำไรสุทธิ 2,606 ล้านบาท โดยคณะกรรมการบริษัทได้มีมติให้นำเสนอที่ประชุมผู้ถือหุ้น เพื่ออนุมัติจ่ายเงินปันผลสำหรับงวดครึ่งปีหลังของปี 2559 ในอัตราหุ้นละ 0.06 บาท ซึ่งในระหว่างปี คณะกรรมการบริษัทได้มีมติอนุมัติให้จ่ายเงินปันผลระหว่างกาลสำหรับงวดครึ่งปีแรกแก่ผู้ถือหุ้นแล้วในอัตราหุ้นละ 0.05 บาท รวมการจ่ายเงินปันผลในปี 2559 คิดเป็นอัตราหุ้นละ 0.11 บาท

ขอขอบคุณผู้มีส่วนได้เสียทุกภาคส่วนที่สนับสนุน BEM ส่งผลให้บริษัทมีความแข็งแกร่งในทุกด้าน ภาครัฐที่เปิดโอกาสให้บริษัทได้บริหารจัดการโครงการระบบคมนาคมขนส่งทั้งโครงการปัจจุบันและในอนาคต ผู้ถือหุ้น คู่ค้า และสถาบันการเงินที่สนับสนุนการดำเนินงานด้วยดีเสมอมา ผู้ใช้บริการทางพิเศษและผู้ใช้บริการรถไฟฟ้าที่ไว้วางใจให้บริษัทได้อยู่เคียงข้างส่งมอบบริการที่ดี พนักงานทุกคนที่มุ่งมั่นทุ่มเท ปฏิบัติงาน ช่วยกันพัฒนาและสร้างความยั่งยืนให้กับบริษัทอย่างต่อเนื่อง และขอให้เชื่อมั่นว่าบริษัท ทางด่วนและรถไฟฟ้ากรุงเทพ จำกัด (มหาชน) จะยึดหลักคุณธรรม ความซื่อสัตย์ และความโปร่งใสในการดำเนินธุรกิจ รวมทั้งปฏิบัติตามหลักการกำกับดูแลกิจการที่ดีและความรับผิดชอบต่อสังคม เพื่อส่งมอบบริการที่ดีและมีประสิทธิภาพ



(ดร. วีรวิทย์ รามกุล)

ประธานกรรมการบริษัท

## ข้อมูลสรุปทางการเงิน

ข้อมูลสรุปงบการเงินรวมของ  
บริษัท ทางด่วนและรถไฟฟ้ากรุงเทพ จำกัด (มหาชน) และบริษัทย่อย

### ข้อมูลสำคัญทางการเงิน

หน่วย : ล้านบาท

ฐานะการเงิน (ณ วันที่ 31 ธันวาคม)	2559	2558
สินทรัพย์รวม	82,786	78,095
หนี้สินรวม	53,003	48,965
ส่วนของผู้ถือหุ้น	29,783	29,130

ผลการดำเนินงาน (สำหรับปีสิ้นสุด วันที่ 31 ธันวาคม)	2559	2558
รายได้จากธุรกิจทางพิเศษ	9,301	8,815
รายได้จากธุรกิจระบบราง	3,230	2,374
รายได้จากธุรกิจพัฒนาเชิงพาณิชย์	573	549
รายได้รวม	13,233	13,105
กำไรขั้นต้น	5,275	4,643
กำไรสุทธิส่วนที่เป็นของบริษัท	2,606	2,650

อัตราส่วนทางการเงิน	2559	2558
อัตราส่วนกำไรสุทธิ (%)	19.69	20.22
อัตราส่วนผลตอบแทนต่อส่วนของผู้ถือหุ้น (%)	8.87	9.76
อัตราส่วนผลตอบแทนต่อสินทรัพย์รวม (%)	3.25	3.65
อัตราส่วนหนี้สินต่อส่วนของผู้ถือหุ้น (เท่า)	1.78	1.68
อัตราส่วนหนี้สินที่มีภาระดอกเบี้ยสุทธิต่อส่วนของผู้ถือหุ้น (เท่า)	1.33	1.20
มูลค่าตามบัญชีต่อหุ้น (บาท)	1.94	1.90

## รายได้ค่าผ่านทางเฉลี่ยต่อวัน : ทางพิเศษเฉลิมมหานคร ทางพิเศษศรีรัช ทางพิเศษอุดรรัถยา และ ทางพิเศษสายศรีรัช-วงแหวนรอบนอกกรุงเทพมหานคร

(ล้านบาท/วัน)

↑ ปี 2559 เพิ่มขึ้นจากปี 2558 **5.22%**



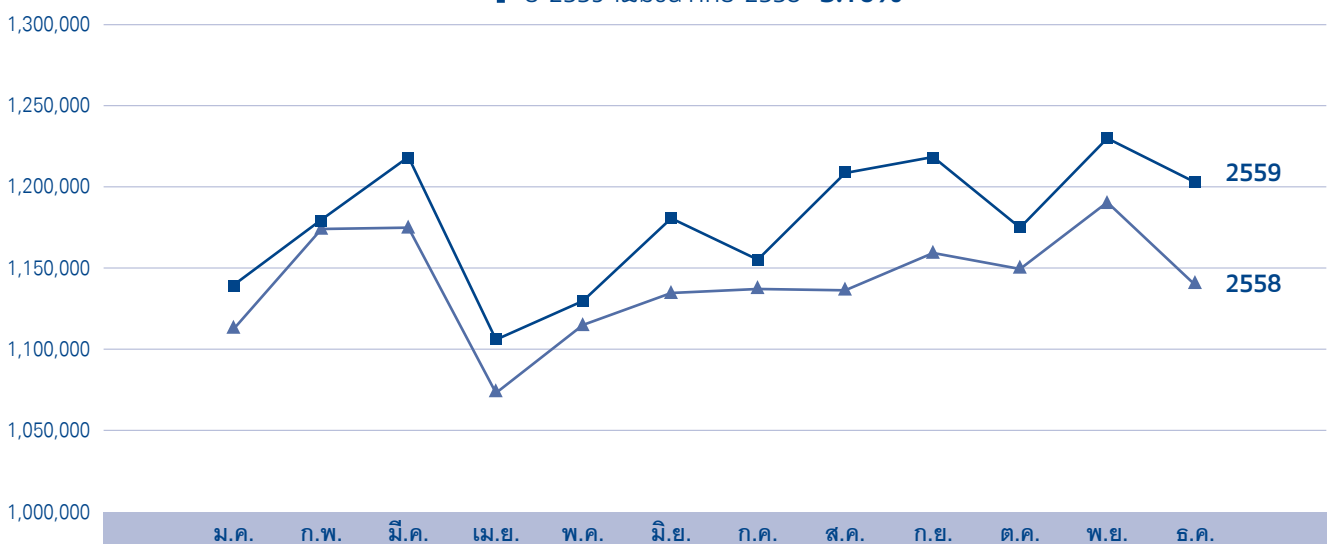
■ ปี 2559 เฉลี่ย 25.41 ล้านบาท/วัน

▲ ปี 2558 เฉลี่ย 24.15 ล้านบาท/วัน

## ปริมาณรถเฉลี่ยต่อวัน : ทางพิเศษเฉลิมมหานคร ทางพิเศษศรีรัช ทางพิเศษอุดรรัถยา และ ทางพิเศษสายศรีรัช-วงแหวนรอบนอกกรุงเทพมหานคร

(เที่ยว/วัน)

↑ ปี 2559 เพิ่มขึ้นจากปี 2558 **3.16%**



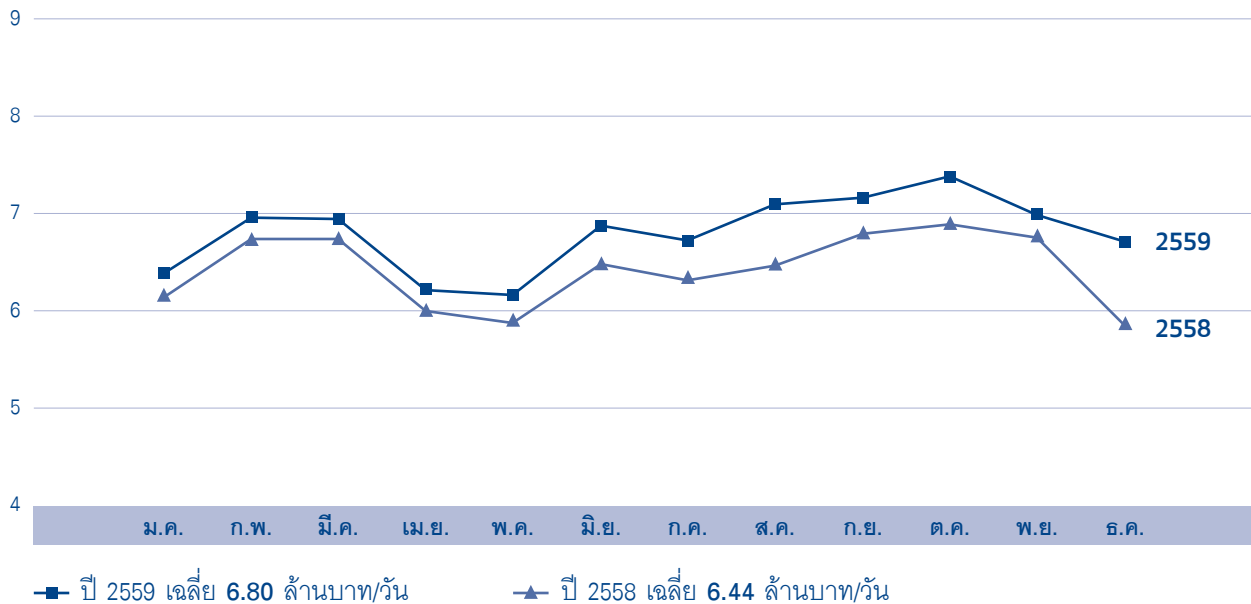
■ ปี 2559 เฉลี่ย 1,177,918 เที่ยว/วัน

▲ ปี 2558 เฉลี่ย 1,141,825 เที่ยว/วัน

## รายได้ค่าโดยสารเฉลี่ยต่อวัน : รถไฟฟ้าสายเฉลิมรัชมงคล

(ล้านบาท/วัน)

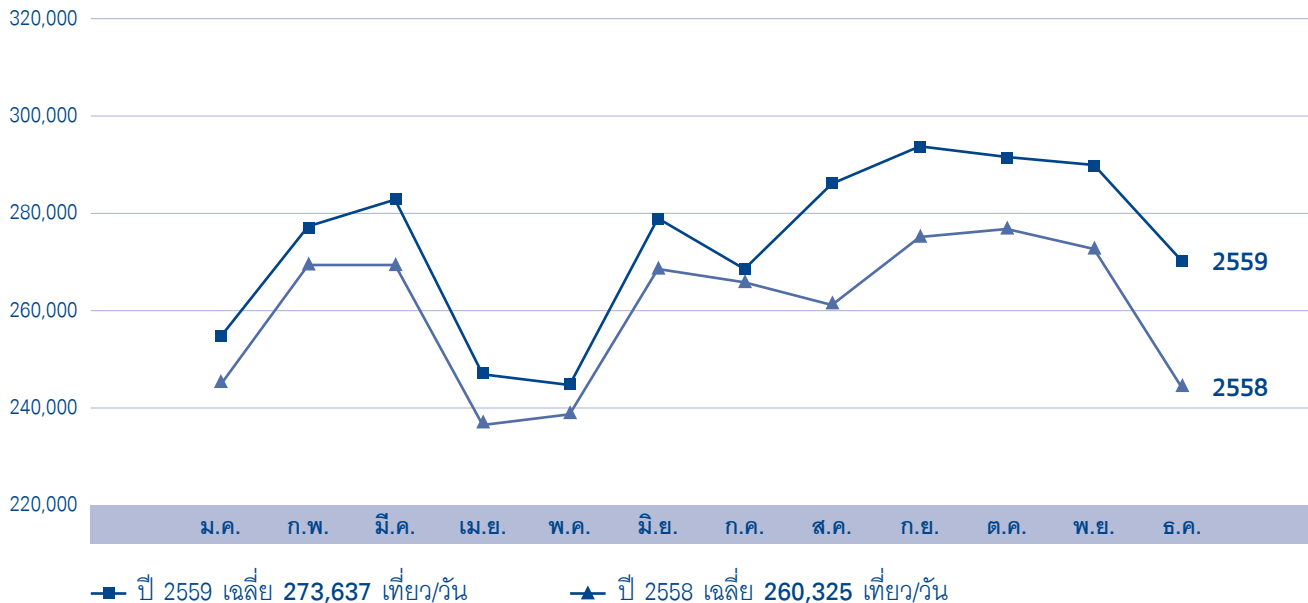
↑ ปี 2559 เพิ่มขึ้นจากปี 2558 **5.59%**



## จำนวนผู้โดยสารเฉลี่ยต่อวัน : รถไฟฟ้าสายเฉลิมรัชมงคล

(เที่ยว/วัน)

↑ ปี 2559 เพิ่มขึ้นจากปี 2558 **5.11%**



เสนอต่อผู้ถือหุ้นของบริษัท ทางด่วนและรถไฟฟ้ากรุงเทพ จำกัด (มหาชน)

## ความเห็น

ข้าพเจ้าได้ตรวจสอบงบการเงินรวมของบริษัท ทางด่วนและรถไฟฟ้ากรุงเทพ จำกัด (มหาชน) และบริษัทย่อย (กลุ่มบริษัท) ซึ่งประกอบด้วยงบแสดงฐานะการเงินรวม ณ วันที่ 31 ธันวาคม 2559 งบกำไรขาดทุนรวม งบกำไรขาดทุนเบ็ดเสร็จรวม งบแสดงการเปลี่ยนแปลงส่วนของผู้ถือหุ้นรวมและงบกระแสเงินสดรวมสำหรับปีสิ้นสุดวันเดียวกัน และหมายเหตุประกอบงบการเงินรวมถึงหมายเหตุสรุปนโยบายการบัญชีที่สำคัญ และได้ตรวจสอบงบการเงินเฉพาะกิจการของบริษัท ทางด่วนและรถไฟฟ้ากรุงเทพ จำกัด (มหาชน) ด้วยเช่นกัน

ข้าพเจ้าเห็นว่างบการเงินข้างต้นนี้แสดงฐานะการเงิน ณ วันที่ 31 ธันวาคม 2559 ผลการดำเนินงานและกระแสเงินสดสำหรับปีสิ้นสุดวันเดียวกันของบริษัท ทางด่วนและรถไฟฟ้ากรุงเทพ จำกัด (มหาชน) และบริษัทย่อย และเฉพาะของบริษัท ทางด่วนและรถไฟฟ้ากรุงเทพ จำกัด (มหาชน) โดยถูกต้องตามที่ควรในสาระสำคัญตามมาตรฐานการรายงานทางการเงิน

## เกณฑ์ในการแสดงความเห็น

ข้าพเจ้าได้ปฏิบัติตามตรวจสอบตามมาตรฐานการสอบบัญชี ความรับผิดชอบของข้าพเจ้าได้กล่าวไว้ในส่วนของความรับผิดชอบของผู้สอบบัญชีต่อการตรวจสอบงบการเงินในรายงานของข้าพเจ้า ข้าพเจ้ามีความเป็นอิสระจากกลุ่มบริษัทตามข้อกำหนดจรรยาบรรณของผู้ประกอบวิชาชีพบัญชีที่กำหนดโดยสภาวิชาชีพบัญชีในพระบรมราชูปถัมภ์ ในส่วนที่เกี่ยวข้องกับการตรวจสอบงบการเงิน และข้าพเจ้าได้ปฏิบัติตามข้อกำหนดด้านจรรยาบรรณอื่นๆ ตามที่ระบุในข้อกำหนดนั้นด้วย ข้าพเจ้าเชื่อว่าหลักการสอบบัญชีที่ข้าพเจ้าได้รับเพียงพอและเหมาะสมเพื่อใช้เป็นเกณฑ์ในการแสดงความเห็นของข้าพเจ้า

## เรื่องสำคัญในการตรวจสอบ

เรื่องสำคัญในการตรวจสอบคือเรื่องต่างๆ ที่มีนัยสำคัญที่สุดตามดุลยพินิจของผู้ประกอบวิชาชีพของข้าพเจ้าในการตรวจสอบงบการเงินสำหรับงวดปัจจุบัน ข้าพเจ้าได้นำเรื่องเหล่านี้มาพิจารณาในบริบทของการตรวจสอบงบการเงินโดยรวมและในการแสดงความเห็นของข้าพเจ้า ทั้งนี้ ข้าพเจ้าไม่ได้แสดงความเห็นแยกต่างหากสำหรับเรื่องเหล่านี้

ข้าพเจ้าได้ปฏิบัติตามความรับผิดชอบที่ได้กล่าวไว้ในส่วนของความรับผิดชอบของผู้สอบบัญชีต่อการตรวจสอบงบการเงินในรายงานของข้าพเจ้า ซึ่งได้รวมความรับผิดชอบที่เกี่ยวกับเรื่องเหล่านี้ด้วย การปฏิบัติงานของข้าพเจ้าได้รวมวิธีการตรวจสอบที่ออกแบบมาเพื่อตอบสนองต่อการประเมินความเสี่ยงจากการแสดงข้อมูลที่ขัดต่อข้อเท็จจริงอันเป็นสาระสำคัญในงบการเงิน ผลของวิธีการตรวจสอบของข้าพเจ้า ซึ่งได้รวมวิธีการตรวจสอบสำหรับเรื่องเหล่านี้ด้วย ได้ใช้เป็นเกณฑ์ในการแสดงความเห็นของข้าพเจ้าต่องบการเงินโดยรวม

เรื่องสำคัญในการตรวจสอบ พร้อมวิธีการตรวจสอบสำหรับแต่ละเรื่องมีดังต่อไปนี้

### การรับรู้รายได้จากธุรกิจทางพิเศษและธุรกิจระบบราง

ในระหว่างปี 2559 กลุ่มบริษัทรับรู้รายได้จากธุรกิจทางพิเศษและธุรกิจระบบรางเป็นจำนวนเงิน 12,531 ล้านบาท นอกจากนี้ในระหว่างปีปัจจุบัน บริษัทฯได้เปิดให้บริการเดินรถไฟฟ้าสายฉลองรัชธรรม และทางพิเศษสายศรีรัช-วงแหวนรอบนอกกรุงเทพมหานคร การรับรู้รายได้จากธุรกิจทางพิเศษและธุรกิจระบบราง เป็นรายการที่มีสาระสำคัญ ข้าพเจ้าให้ความสำคัญเกี่ยวกับมูลค่าและระยะเวลาในการรับรู้รายได้ในงบการเงินตามนโยบายบัญชีของกลุ่มบริษัท ตามที่กล่าวไว้ในหมายเหตุประกอบงบการเงินข้อ 4

ข้าพเจ้าได้อ่านและทำความเข้าใจเนื้อหาของสัญญาสัมปทานที่เกี่ยวข้องกับเรื่องรายได้จากรุรกิจทางพิเศษและรุรกิจระบบราง รวมทั้งได้ประเมินระบบสารสนเทศและระบบการควบคุมภายในที่เกี่ยวข้องกับวงจรรายได้และการจัดเก็บรายได้ รวมถึงตรวจสอบการรับรู้รายได้ว่าสอดคล้องกับนโยบายการรับรู้รายได้ของกลุ่มบริษัท นอกจากนี้ ข้าพเจ้าได้ทำการวิเคราะห์เปรียบเทียบข้อมูลบัญชีรายได้แบบแยกตามเส้นทางและช่วงเวลา เพื่อตรวจสอบความผิดปกติที่อาจเกิดขึ้นของรายการรายได้ตลอดรอบระยะเวลาบัญชี

#### สินทรัพย์ไม่มีตัวตนภายใต้สัญญาสัมปทานโครงการรถไฟฟ้าสายเฉลิมรัชมงคล

ณ วันที่ 31 ธันวาคม 2559 บริษัทฯมียอดคงเหลือของสินทรัพย์ไม่มีตัวตนภายใต้สัญญาสัมปทานโครงการรถไฟฟ้าสายเฉลิมรัชมงคลซึ่งมีอายุการให้ประโยชน์จำกัดเป็นจำนวนเงิน 16,635 ล้านบาท บริษัทฯ ตัดจำหน่ายสินทรัพย์ไม่มีตัวตนตามอัตราส่วนปริมาณจำนวนผู้โดยสาร ซึ่งต้องอาศัยดุลยพินิจและประสบการณ์ของผู้เชี่ยวชาญที่แต่งตั้งโดยผู้บริหารของบริษัทฯ ในการประมาณปริมาณจำนวนผู้โดยสารตลอดอายุสัมปทาน นอกจากนี้ ในการประเมินการด้อยค่าของสินทรัพย์ไม่มีตัวตน ผู้บริหารต้องใช้ดุลยพินิจอย่างสูงในการระบุหน่วยสินทรัพย์ที่ก่อให้เกิดเงินสดและการประมาณการกระแสเงินสดในอนาคตที่กิจการคาดว่าจะได้รับจากกลุ่มสินทรัพย์นั้น และการกำหนดอัตราคิดลดและอัตราการเติบโตของโครงการ

ข้าพเจ้าได้ประเมินการกำหนดหน่วยสินทรัพย์ที่ก่อให้เกิดเงินสดและแบบจำลองทางการเงินที่ผู้บริหารของบริษัทฯ เลือกใช้ โดยการทำความเข้าใจกระบวนการพิจารณาของฝ่ายบริหาร นอกจากนี้ ข้าพเจ้าได้ทำการทดสอบข้อสมมติที่สำคัญที่ใช้ในการประมาณการกระแสเงินสดที่คาดว่าจะได้รับในอนาคตจากสินทรัพย์ที่จัดทำโดยผู้บริหารของบริษัทฯ โดยการเปรียบเทียบข้อสมมติดังกล่าวกับแหล่งข้อมูลภายนอกและภายในของบริษัทฯ รวมถึงสอบทานประมาณการกระแสเงินสดกับผลการดำเนินงานที่เกิดขึ้นจริง ประเมินอัตราคิดลดที่ผู้บริหารของบริษัทฯ เลือกใช้โดยการวิเคราะห์ต้นทุนถ่วงเฉลี่ยของบริษัทฯ ทำความเข้าใจและประเมินข้อสมมติและวิธีการที่ผู้เชี่ยวชาญที่แต่งตั้งโดยผู้บริหารของบริษัทฯ ใช้ในการประเมินประมาณการจำนวนผู้โดยสารตลอดอายุสัมปทาน ตลอดจนทดสอบการคำนวณมูลค่าที่คาดว่าจะได้รับคืนของสินทรัพย์ดังกล่าวตามแบบจำลองทางการเงิน และพิจารณาผลกระทบของการเปลี่ยนแปลงข้อสมมติที่สำคัญต่อมูลค่าที่คาดว่าจะได้รับคืนซึ่งรวมถึงอัตราคิดลดและอัตราการเติบโตของรายได้ตลอดอายุสัมปทานที่เหลือ นอกจากนี้ ข้าพเจ้าได้ประเมินเรื่องการเปิดเผยข้อมูลเกี่ยวกับการประเมินการด้อยค่าของสินทรัพย์ไม่มีตัวตน

#### ข้อพิพาท

ตามที่กล่าวไว้ในหมายเหตุประกอบงบการเงินข้อ 40.2 บริษัทฯและบริษัทย่อยแห่งหนึ่งมีข้อพิพาทที่อยู่ระหว่างการพิจารณาของอนุญาโตตุลาการอยู่เป็นจำนวน 3 ข้อพิพาท โดยมีมูลค่าฟ้องร้องรวมจำนวน 1,589 ล้านบาท ซึ่งเกี่ยวเนื่องกับสัญญาสัมปทานของรุรกิจทางพิเศษ เนื่องจากการพิจารณาข้อพิพาทดังกล่าวยังไม่แล้วเสร็จ ทำให้ฝ่ายบริหารต้องใช้ดุลยพินิจอย่างมากในการพิจารณาข้อกฎหมายต่างๆ ที่เกี่ยวข้องในการประเมินผลของข้อพิพาท ซึ่งผลที่เกิดขึ้นจริงเมื่อการพิจารณาข้อพิพาทดังกล่าวสิ้นสุดอาจแตกต่างไปจากที่ได้มีการประมาณการไว้

ข้าพเจ้าได้สอบถามผู้บริหารและแผนกกฎหมายของกลุ่มบริษัทเกี่ยวกับกระบวนการในการรวบรวมและควบคุมดูแลข้อพิพาทที่เกิดขึ้นและคงค้าง ณ วันที่ในงบการเงิน รวมทั้งสอบทานรายการค่าใช้จ่ายที่ปรึกษากฎหมายที่เกี่ยวข้องกับคดีความต่างๆ ของกลุ่มบริษัท สอบถามถึงรายละเอียด ความคืบหน้าของข้อพิพาทและวิธีการที่ผู้บริหารใช้ในการประเมินผลของข้อพิพาท และประเมินดุลยพินิจที่ผู้บริหารใช้ในการประเมินผลของข้อพิพาทโดยการอ่านเงื่อนไขและข้อกำหนดที่เกี่ยวข้องในสัญญา รวมถึงคำฟ้องและคำคัดค้านต่างๆ ทั้งของกลุ่มบริษัทและคู่กรณีที่ได้นำเสนอต่อคณะอนุญาโตตุลาการเพื่อทำความเข้าใจในเบื้องต้นเกี่ยวกับข้อพิพาทที่เกิดขึ้น การส่งหนังสือยืนยันไปยังทนายความภายนอกที่กลุ่มบริษัทใช้เพื่อให้รายงานรายละเอียดและสถานะของข้อพิพาทโดยข้าพเจ้าได้ประเมินความน่าเชื่อถือของทนายความตามมาตรฐานการสอบบัญชีที่เกี่ยวข้อง นอกจากนี้ ข้าพเจ้าได้สอบทานการเปิดเผยข้อมูลที่เกี่ยวข้องกับข้อพิพาทในหมายเหตุประกอบงบการเงิน

#### การบันทึกและการแสดงรายการบัญชีเกี่ยวกับค่างานระบบรถไฟฟ้าสายฉลองรัชธรรมตามสัญญาสัมปทาน

ตามที่กล่าวไว้ในหมายเหตุประกอบงบการเงินข้อ 1.1 (ข.2) เมื่อวันที่ 6 สิงหาคม 2559 บริษัทฯ ได้รับมอบงานระบบรถไฟฟ้าจากบริษัทที่เกี่ยวข้องกัน พร้อมกันนั้นบริษัทฯได้ส่งมอบงานระบบรถไฟฟ้าดังกล่าวให้กับการรถไฟฟ้าขนส่งมวลชนแห่งประเทศไทย (รฟม.) ตามสัญญาสัมปทานระยะที่ 1 และในวันเดียวกันนี้ รฟม. ได้ส่งมอบโครงสร้างพื้นฐานทางโยธาและงานระบบรถไฟฟ้าสายฉลองรัชธรรมให้แก่บริษัทฯ เพื่อให้บริษัทฯให้บริการเดินรถตามสัญญาระยะที่ 2 เนื่องจากเหตุการณ์นี้เป็นเหตุการณ์สำคัญที่เกิดขึ้นในระหว่างปี ดังนั้น ข้าพเจ้าจึงให้ความสำคัญเกี่ยวกับการบันทึกและการแสดงรายการบัญชีที่เกี่ยวข้องกับค่างานระบบรถไฟฟ้าตามสัญญาสัมปทานระยะที่ 1 ในงบการเงิน รวมทั้งการเปิดเผยข้อมูลในหมายเหตุประกอบงบการเงิน



ข้าพเจ้าได้ตรวจสอบการบันทึกและการแสดงรายการบัญชีที่เกี่ยวข้องกับค่างานระบบรถไฟฟ้า รวมทั้ง ประเมินเรื่องการเปิดเผยข้อมูลในหมายเหตุประกอบงบการเงิน โดยการอ่านและทำความเข้าใจในเนื้อหาของสัญญาสัมปทานที่บริษัทฯ ทำกับ รฟม. และสัญญาที่บริษัทฯ ทำกับบริษัทที่เกี่ยวข้องกัน รวมทั้งได้สอบถามผู้บริหารของบริษัทเพื่อประเมินความเข้าใจของผู้บริหารในเนื้อหาสาระของรายการ เงื่อนไขและข้อตกลงตามสัญญา รวมถึงประเมินเรื่องดุลยพินิจที่ฝ่ายบริหารใช้ในการบันทึกการบัญชีดังกล่าว นอกจากนี้ข้าพเจ้าได้สุ่มตรวจสอบเอกสารสนับสนุนการบันทึกการรายการเริ่มแรก การรับรู้รายได้และค่าใช้จ่าย การรับเงินและจ่ายเงินที่เกี่ยวข้องกับรายการบัญชีดังกล่าว และประเมินเรื่องการเปิดเผยข้อมูลในหมายเหตุประกอบงบการเงิน

## ข้อมูลอื่น

ผู้บริหารเป็นผู้รับผิดชอบต่อข้อมูลอื่น ซึ่งรวมถึงข้อมูลที่อยู่ในรายงานประจำปีของกลุ่มบริษัท (แต่ไม่รวมถึงงบการเงินและรายงานของผู้สอบบัญชีที่แสดงอยู่ในรายงานนั้น) ซึ่งคาดว่าจะถูกจัดเตรียมให้กับข้าพเจ้าภายหลังจากวันที่ในรายงานของผู้สอบบัญชีนี้

ความเห็นของข้าพเจ้าต่องบการเงินไม่ครอบคลุมถึงข้อมูลอื่นและข้าพเจ้าไม่ได้ให้ข้อสรุปในลักษณะการให้ความเชื่อมั่นในรูปแบบใดๆ ต่อข้อมูลอื่นนั้น

ความรับผิดชอบของข้าพเจ้าที่เกี่ยวข้องกับการตรวจสอบงบการเงินคือ การอ่านและพิจารณาว่าข้อมูลอื่นนั้นมีความขัดแย้งที่มีสาระสำคัญกับงบการเงินหรือกับความรู้อื่นที่ได้รับจากการตรวจสอบของข้าพเจ้าหรือไม่ หรือปรากฏว่าข้อมูลอื่นแสดงขัดต่อข้อเท็จจริงอันเป็นสาระสำคัญหรือไม่

เมื่อข้าพเจ้าได้อ่านรายงานประจำปีของกลุ่มบริษัทตามที่กล่าวข้างต้นแล้ว และหากสรุปได้ว่ามีการแสดงข้อมูลที่ขัดต่อข้อเท็จจริงอันเป็นสาระสำคัญ ข้าพเจ้าจะสื่อสารเรื่องดังกล่าวให้ผู้มีหน้าที่ในการกำกับดูแลทราบเพื่อให้มีการดำเนินการแก้ไขที่เหมาะสมต่อไป

## ความรับผิดชอบของผู้บริหารและผู้มีหน้าที่ในการกำกับดูแลต่อกรรมการเงิน

ผู้บริหารมีหน้าที่รับผิดชอบในการจัดทำและนำเสนอของงบการเงินเหล่านี้โดยถูกต้องตามที่ควรตามมาตรฐานการรายงานทางการเงิน และรับผิดชอบเกี่ยวกับการควบคุมภายในที่ผู้บริหารพิจารณาว่าจำเป็นเพื่อให้สามารถจัดทำงบการเงินที่ปราศจากการแสดงข้อมูลที่ขัดต่อข้อเท็จจริงอันเป็นสาระสำคัญไม่ว่าจะเกิดจากการทุจริตหรือข้อผิดพลาด

ในการจัดทำงบการเงิน ผู้บริหารรับผิดชอบในการประเมินความสามารถของกลุ่มบริษัทในการดำเนินงานต่อเนื่อง การเปิดเผยเรื่องเกี่ยวกับการดำเนินงานต่อเนื่องในกรณีที่มีเรื่องดังกล่าว และการใช้เกณฑ์การบัญชีสำหรับกิจการที่ดำเนินงานต่อเนื่องเว้นแต่ผู้บริหารมีความตั้งใจที่จะเลิกกลุ่มบริษัทหรือหยุดดำเนินงานหรือไม่สามารถดำเนินงานต่อเนื่องอีกต่อไปได้

ผู้มีหน้าที่ในการกำกับดูแลมีหน้าที่ในการสอดส่องดูแลกระบวนการในการจัดทำรายงานทางการเงินของกลุ่มบริษัท

## ความรับผิดชอบของผู้สอบบัญชีต่อการตรวจสอบงบการเงิน

การตรวจสอบของข้าพเจ้ามีวัตถุประสงค์เพื่อให้ได้ความเชื่อมั่นอย่างสมเหตุสมผลว่างบการเงินโดยรวมปราศจากการแสดงข้อมูลที่ขัดต่อข้อเท็จจริงอันเป็นสาระสำคัญหรือไม่ ไม่ว่าจะเกิดจากการทุจริตหรือข้อผิดพลาด และเสนอรายงานของผู้สอบบัญชีซึ่งรวมความเห็นของข้าพเจ้าอยู่ด้วย ความเชื่อมั่นอย่างสมเหตุสมผลคือความเชื่อมั่นในระดับสูงแต่ไม่ได้เป็นการรับประกันว่าการปฏิบัติงานตรวจสอบตามมาตรฐานการสอบบัญชีจะสามารถตรวจพบข้อมูลที่ขัดต่อข้อเท็จจริงอันเป็นสาระสำคัญที่มีอยู่ได้เสมอไป ข้อมูลที่ขัดต่อข้อเท็จจริงอาจเกิดจากการทุจริตหรือข้อผิดพลาดและถือว่ามีสาระสำคัญเมื่อคาดการณ์อย่างสมเหตุสมผลได้ว่ารายการที่ขัดต่อข้อเท็จจริงแต่ละรายการหรือทุกรายการรวมกันจะมีผลต่อการตัดสินใจทางเศรษฐกิจของผู้ใช้งบการเงินจากการใช้งบการเงินเหล่านี้

ในการตรวจสอบของข้าพเจ้าตามมาตรฐานการสอบบัญชี ข้าพเจ้าใช้ดุลยพินิจและการสังเกตและสงสัยเยี่ยงผู้ประกอบวิชาชีพตลอดการตรวจสอบ และข้าพเจ้าได้ปฏิบัติตามดังต่อไปนี้ด้วย

- ระบุและประเมินความเสี่ยงที่อาจมีการแสดงข้อมูลที่ขัดต่อข้อเท็จจริงอันเป็นสาระสำคัญในงบการเงิน ไม่ว่าจะเกิดจากการทุจริตหรือข้อผิดพลาด ออกแบบและปฏิบัติงานตามวิธีการตรวจสอบเพื่อตอบสนองต่อความเสี่ยงเหล่านั้น และได้หลักฐานการสอบบัญชีที่เพียงพอและเหมาะสมเพื่อเป็นเกณฑ์ในการแสดงความเห็นของข้าพเจ้า ความเสี่ยงที่ไม่พบข้อมูลที่ขัดต่อข้อเท็จจริงอันเป็นสาระสำคัญซึ่งเป็นผลมาจากการทุจริตจะสูงกว่าความเสี่ยงที่เกิดจากข้อผิดพลาด เนื่องจากการทุจริตอาจเกี่ยวกับการสมรู้ร่วมคิด การปลอมแปลงเอกสารหลักฐาน การตั้งใจละเว้นการแสดงผล การแสดงผลที่ไม่ตรงตามข้อเท็จจริงหรือการแทรกแซงการควบคุมภายใน
- ทำความเข้าใจเกี่ยวกับระบบการควบคุมภายในที่เกี่ยวข้องกับการตรวจสอบ เพื่อออกแบบวิธีการตรวจสอบให้เหมาะสมกับสถานการณ์ แต่ไม่ใช่เพื่อวัตถุประสงค์ในการแสดงความเห็นต่อความมีประสิทธิภาพของการควบคุมภายในของกลุ่มบริษัท
- ประเมินความเหมาะสมของนโยบายการบัญชีที่ผู้บริหารใช้และความสมเหตุสมผลของประมาณการทางบัญชีและการเปิดเผยข้อมูลที่เกี่ยวข้องที่ผู้บริหารจัดทำ
- สรุปเกี่ยวกับความเหมาะสมของการใช้เกณฑ์การบัญชีสำหรับกิจการที่ดำเนินงานต่อเนื่องของผู้บริหาร และสรุปจากหลักฐานการสอบบัญชีที่ได้รับว่ามีความไม่แน่นอนที่มีสาระสำคัญเกี่ยวกับเหตุการณ์หรือสถานการณ์ที่อาจเป็นเหตุให้เกิดข้อสงสัยอย่างมีนัยสำคัญต่อความสามารถของกลุ่มบริษัทในการดำเนินงานต่อเนื่องหรือไม่ หากข้าพเจ้าได้ข้อสรุปว่ามีความไม่แน่นอนที่มีสาระสำคัญ ข้าพเจ้าจะต้องให้ข้อสังเกตไว้ในรายงานของผู้สอบบัญชีของข้าพเจ้าถึงการเปิดเผยข้อมูลที่เกี่ยวข้องในงบการเงิน หรือหากเห็นว่าการเปิดเผยดังกล่าวไม่เพียงพอ ข้าพเจ้าจะแสดงความเห็นที่เปลี่ยนแปลงไป ข้อสรุปของข้าพเจ้าขึ้นอยู่กับหลักฐานการสอบบัญชีที่ได้รับจนถึงวันที่ในรายงานของผู้สอบบัญชีของข้าพเจ้า อย่างไรก็ตาม เหตุการณ์หรือสถานการณ์ในอนาคตอาจเป็นเหตุให้กลุ่มบริษัทต้องหยุดการดำเนินงานต่อเนื่องได้
- ประเมินการนำเสนอ โครงสร้างและเนื้อหาของงบการเงินโดยรวม รวมถึงการเปิดเผยข้อมูลที่เกี่ยวข้อง ตลอดจนประเมินว่า งบการเงินแสดงรายการและเหตุการณ์ที่เกิดขึ้นโดยถูกต้องตามที่ควรหรือไม่
- รวบรวมเอกสารหลักฐานการสอบบัญชีที่เหมาะสมอย่างเพียงพอเกี่ยวกับข้อมูลทางการเงินของกิจการหรือของกิจกรรมทางธุรกิจภายในกลุ่มบริษัทเพื่อแสดงความเห็นต่องบการเงินรวม ข้าพเจ้ารับผิดชอบต่อการกำหนดแนวทาง การควบคุมดูแล และการปฏิบัติงานตรวจสอบกลุ่มบริษัท ข้าพเจ้าเป็นผู้รับผิดชอบแต่เพียงผู้เดียวต่อความเห็นของข้าพเจ้า

ข้าพเจ้าได้สื่อสารกับผู้มีหน้าที่ในการกำกับดูแลเกี่ยวกับขอบเขตและช่วงเวลาของการตรวจสอบตามที่ได้วางแผนไว้ ประเด็นที่มีนัยสำคัญที่พบจากการตรวจสอบรวมถึงข้อบกพร่องที่มีนัยสำคัญในระบบการควบคุมภายในซึ่งข้าพเจ้าได้พบไม่ระหว่างการตรวจสอบของข้าพเจ้า

ข้าพเจ้าได้ให้คำรับรองแก่ผู้มีหน้าที่ในการกำกับดูแลแล้วข้าพเจ้าได้ปฏิบัติตามข้อกำหนดจรรยาบรรณที่เกี่ยวข้องกับความเป็นอิสระและได้สื่อสารกับผู้มีหน้าที่ในการกำกับดูแลเกี่ยวกับความสัมพันธ์ทั้งหมดตลอดจนเรื่องอื่นซึ่งข้าพเจ้าเชื่อว่ามีผลกระทบต่อความน่าเชื่อถือของข้าพเจ้าและมาตรการที่ข้าพเจ้าใช้เพื่อป้องกันไม่ให้ข้าพเจ้าขาดความเป็นอิสระ

จากเรื่องทั้งหลายที่สื่อสารกับผู้มีหน้าที่ในการกำกับดูแล ข้าพเจ้าได้พิจารณาเรื่องต่างๆ ที่มีนัยสำคัญที่สุดในการตรวจสอบงบการเงินในงวดปัจจุบันและกำหนดเป็นเรื่องสำคัญในการตรวจสอบ ข้าพเจ้าได้อธิบายเรื่องเหล่านี้ไว้ในรายงานของผู้สอบบัญชีเว้นแต่กฎหมายหรือข้อบังคับห้ามไม่ให้เปิดเผยเรื่องดังกล่าวต่อสาธารณะ หรือในสถานการณ์ที่ยากที่จะเกิดขึ้น ข้าพเจ้าพิจารณาว่าไม่ควรสื่อสารเรื่องดังกล่าวในรายงานของข้าพเจ้าเพราะการกระทำดังกล่าวสามารถคาดการณ์ได้อย่างสมเหตุสมผลว่าจะมีผลกระทบในทางลบมากกว่าผลประโยชน์ที่ผู้มีส่วนได้เสียสาธารณะจะได้จากการสื่อสารดังกล่าว

ผู้สอบบัญชีที่รับผิดชอบงานสอบบัญชีและการนำเสนอรายงานฉบับนี้คือ นางสาว วราพร ประภาศิริกุล



**วราพร ประภาศิริกุล**

ผู้สอบบัญชีรับอนุญาต เลขทะเบียน 4579

บริษัท สำนักงาน อีวาย จำกัด

กรุงเทพฯ: 22 กุมภาพันธ์ 2560

# งบแสดงฐานะทางการเงิน

บริษัท ทางด่วนและรถไฟฟ้ากรุงเทพ จำกัด (มหาชน) และบริษัทย่อย  
ณ วันที่ 31 ธันวาคม 2559

(หน่วย: บาท)

	งบการเงินรวม		งบการเงินเฉพาะกิจการ	
	2559	2558	2559	2558
<b>สินทรัพย์</b>				
<b>สินทรัพย์หมุนเวียน</b>				
เงินสดและรายการเทียบเท่าเงินสด	777,001,145	4,483,374,825	729,292,774	4,459,058,285
เงินลงทุนชั่วคราว	5,941,349,949	497,356,702	5,932,097,666	479,973,938
ลูกหนี้การค้าและลูกหนี้อื่น	1,614,563,463	84,628,359	1,619,496,342	85,056,434
ลูกหนี้จากการขายเงินลงทุนที่ถึงกำหนดชำระภายในหนึ่งปี	756,834,379	564,014,862	756,834,379	564,014,862
ส่วนของเงินให้กู้ยืมระยะยาวแก่กิจการที่เกี่ยวข้องกัน ที่ถึงกำหนดชำระภายในหนึ่งปี	-	-	12,000,000	-
สินทรัพย์หมุนเวียนอื่น	129,541,368	239,884,440	114,430,633	218,014,947
<b>รวมสินทรัพย์หมุนเวียน</b>	<b>9,219,290,304</b>	<b>5,869,259,188</b>	<b>9,164,151,794</b>	<b>5,806,118,466</b>
<b>สินทรัพย์ไม่หมุนเวียน</b>				
ลูกหนี้จากการขายเงินลงทุน - สุทธิจากส่วนที่ถึงกำหนด ชำระภายในหนึ่งปี	-	756,834,379	-	756,834,379
เงินให้กู้ยืมระยะยาวและดอกเบี้ยค้างรับจากกิจการที่เกี่ยวข้องกัน - สุทธิจากส่วนที่ถึงกำหนดชำระภายในหนึ่งปี	-	-	6,273,496,436	6,854,496,436
เงินลงทุนในบริษัทย่อย	-	-	303,585,600	303,585,600
เงินลงทุนในบริษัทร่วม	9,667,680,300	9,836,588,559	7,499,815,400	7,525,674,114
เงินลงทุนระยะยาวอื่น	1,237,849,790	913,087,490	1,237,849,790	913,087,490
อสังหาริมทรัพย์เพื่อการลงทุน	120,357,493	120,357,493	120,357,493	120,357,493
อาคารและอุปกรณ์	340,732,838	154,365,572	283,862,387	150,637,870
ต้นทุนโครงการระหว่างก่อสร้าง	-	19,600,400,995	-	19,600,400,995
สิทธิในการใช้ประโยชน์บนงานก่อสร้างทางด่วนที่เสร็จแล้ว	41,551,825,215	20,327,463,226	34,808,993,374	13,069,901,132
สิทธิในการใช้พื้นที่ก่อสร้างทางด่วน	1,020,623,701	1,320,193,685	1,020,623,701	1,320,193,685
สินทรัพย์ไม่มีตัวตนภายใต้สัญญาสัมปทานโครงการรถไฟฟ้า สายเฉลิมรัชมงคล	16,959,960,538	16,987,640,143	16,634,651,364	16,654,147,858
เงินจ่ายล่วงหน้าตามสัญญาก่อสร้างทางด่วน	-	398,250,000	-	398,250,000
ต้นทุนโครงการรถไฟฟ้าสายฉลองรัชธรรม	627,255,954	271,396,970	627,255,954	271,396,970
ค่าตอบแทนโครงการรถไฟฟ้ารอดัดจ่าย	1,614,607,949	942,249,276	1,614,607,949	942,249,276
สินทรัพย์ไม่มีตัวตนอื่น	68,228,569	36,236,800	63,496,944	36,165,371
สินทรัพย์ภาษีเงินได้รอการตัดบัญชี	201,887,940	474,860,502	198,541,907	472,107,377
สินทรัพย์ไม่หมุนเวียนอื่น	155,262,494	85,418,857	120,793,415	50,907,716
<b>รวมสินทรัพย์ไม่หมุนเวียน</b>	<b>73,566,272,781</b>	<b>72,225,343,947</b>	<b>70,807,931,714</b>	<b>69,440,393,762</b>
<b>รวมสินทรัพย์</b>	<b>82,785,563,085</b>	<b>78,094,603,135</b>	<b>79,972,083,508</b>	<b>75,246,512,228</b>

# งบแสดงฐานะทางการเงิน (ต่อ)

บริษัท ทางด่วนและรถไฟฟ้ากรุงเทพ จำกัด (มหาชน) และบริษัทย่อย  
ณ วันที่ 31 ธันวาคม 2559

(หน่วย: บาท)

	งบการเงินรวม		งบการเงินเฉพาะกิจการ	
	2559	2558	2559	2558
<b>หนี้สินและส่วนของผู้ถือหุ้น</b>				
<b>หนี้สินหมุนเวียน</b>				
เงินกู้ยืมระยะสั้นจากสถาบันการเงิน	4,715,775,247	22,410,000,000	4,715,775,247	22,400,000,000
เจ้าหนี้การค้าและเจ้าหนี้อื่น	819,413,535	2,579,553,648	749,456,028	2,538,958,973
ส่วนของเงินกู้ยืมระยะยาวจากสถาบันการเงิน				
ที่ถึงกำหนดชำระภายในหนึ่งปี	2,066,750,000	118,500,000	2,066,750,000	75,000,000
รายได้ค่าโดยสารรับล่วงหน้า	111,971,378	89,973,896	111,971,378	89,973,896
เงินมัดจำค่าบัตรโดยสารแบบสะสมมูลค่า	43,313,997	34,738,933	43,313,997	34,738,933
ภาษีเงินได้ค้างจ่าย	31,444,025	306,735,926	13,598,158	306,735,926
สำรองค่าทดแทนการจัดหาพื้นที่ก่อสร้างทางด่วน				
ที่ถึงกำหนดชำระภายในหนึ่งปี	1,500,000,000	1,500,000,000	1,500,000,000	1,500,000,000
หนี้สินหมุนเวียนอื่น				
เงินประกันผลงาน	70,983,137	161,068,581	66,356,635	158,402,109
อื่นๆ	198,105,957	114,148,191	177,267,676	99,468,810
<b>รวมหนี้สินหมุนเวียน</b>	<b>9,557,757,276</b>	<b>27,314,719,175</b>	<b>9,444,489,119</b>	<b>27,203,278,647</b>
<b>หนี้สินไม่หมุนเวียน</b>				
เงินกู้ยืมระยะยาว - สุทธิจากส่วนที่ถึงกำหนด				
ชำระภายในหนึ่งปี	16,952,402,523	17,329,066,575	16,952,402,523	17,215,880,794
หุ้นกู้	23,167,912,861	-	23,167,912,861	-
หนี้สินตราสารอนุพันธ์ทางการเงิน	18,608,408	-	18,608,408	-
สำรองค่าทดแทนการจัดหาพื้นที่ก่อสร้างทางด่วน - สุทธิ				
จากส่วนที่ถึงกำหนดชำระภายในหนึ่งปี	2,817,151,698	4,066,671,698	2,817,151,698	4,066,671,698
รายได้รับล่วงหน้าค่าสิทธิในการบริหารสื่อโฆษณา	-	-	14,362,122	15,610,482
สำรองผลประโยชน์ระยะยาวของพนักงาน	471,043,876	237,842,102	461,245,260	230,180,611
หนี้สินไม่หมุนเวียนอื่น	17,982,160	16,269,432	2,756,127	1,429,421
<b>รวมหนี้สินไม่หมุนเวียน</b>	<b>43,445,101,526</b>	<b>21,649,849,807</b>	<b>43,434,438,999</b>	<b>21,529,773,006</b>
<b>รวมหนี้สิน</b>	<b>53,002,858,802</b>	<b>48,964,568,982</b>	<b>52,878,928,118</b>	<b>48,733,051,653</b>

## งบแสดงฐานะทางการเงิน (ต่อ)

บริษัท ทางด่วนและรถไฟฟ้ากรุงเทพ จำกัด (มหาชน) และบริษัทย่อย  
ณ วันที่ 31 ธันวาคม 2559

(หน่วย: บาท)

	งบการเงินรวม		งบการเงินเฉพาะกิจการ	
	2559	2558	2559	2558
<b>ส่วนของผู้ถือหุ้น</b>				
ทุนเรือนหุ้น				
ทุนจดทะเบียน				
หุ้นสามัญ 15,285,000,000 หุ้น มูลค่าหุ้นละ 1 บาท	15,285,000,000	15,285,000,000	15,285,000,000	15,285,000,000
หุ้นที่ออกจำหน่ายและชำระเต็มมูลค่าแล้ว				
หุ้นสามัญ 15,285,000,000 หุ้น มูลค่าหุ้นละ 1 บาท	15,285,000,000	15,285,000,000	15,285,000,000	15,285,000,000
ส่วนเกินมูลค่าหุ้นสามัญ	5,816,938,084	5,816,938,084	5,816,938,084	5,816,938,084
กำไรสะสม				
จัดสรรแล้ว - สรรองตามกฎหมาย	928,690,000	800,490,000	928,690,000	800,490,000
ยังไม่ได้จัดสรร	7,763,596,451	7,254,261,049	5,077,414,032	4,611,032,491
องค์ประกอบอื่นของส่วนของผู้ถือหุ้น	(104,972,966)	(113,097,160)	(14,886,726)	-
ส่วนของผู้ถือหุ้นของบริษัทฯ	29,689,251,569	29,043,591,973	27,093,155,390	26,513,460,575
ส่วนของผู้มีส่วนได้เสียที่ไม่มีอำนาจควบคุมของบริษัทย่อย	93,452,714	86,442,180	-	-
<b>รวมส่วนของผู้ถือหุ้น</b>	<b>29,782,704,283</b>	<b>29,130,034,153</b>	<b>27,093,155,390</b>	<b>26,513,460,575</b>
<b>รวมหนี้สินและส่วนของผู้ถือหุ้น</b>	<b>82,785,563,085</b>	<b>78,094,603,135</b>	<b>79,972,083,508</b>	<b>75,246,512,228</b>

# งบกำไรขาดทุน

บริษัท ทางด่วนและรถไฟฟ้ากรุงเทพ จำกัด (มหาชน) และบริษัทย่อย  
สำหรับปีสิ้นสุดวันที่ 31 ธันวาคม 2559

(หน่วย: บาท)

	งบการเงินรวม		งบการเงินเฉพาะกิจการ	
	สำหรับปี สิ้นสุดวันที่ 31 ธันวาคม 2559	สำหรับปี สิ้นสุดวันที่ 31 ธันวาคม 2558	สำหรับปี สิ้นสุดวันที่ 31 ธันวาคม 2559	สำหรับรอบระยะเวลา ตั้งแต่วันที่ 30 ธันวาคม 2558 ถึง วันที่ 31 ธันวาคม 2558
<b>รายได้</b>				
รายได้จากธุรกิจทางพิเศษ	9,300,724,132	8,814,588,007	7,977,852,606	33,722,296
รายได้จากธุรกิจระบบราง	3,230,064,080	2,373,562,621	3,230,080,880	9,289,325
รายได้จากธุรกิจพัฒนาเชิงพาณิชย์	573,349,010	549,431,372	359,433,237	1,888,328
รายได้อื่น				
ดอกเบี้ยรับ	68,199,690	57,843,948	246,333,581	1,574,453
เงินปันผลรับ	-	-	498,953,704	-
กำไรจากการจำหน่ายเงินลงทุนก่อนการควบบริษัท	-	1,235,526,377	-	-
กำไรจากการขายเงินลงทุน	31,090,443	62,222,728	45,235,624	94,782
อื่นๆ	29,967,268	11,636,374	137,747,730	708,582
<b>รวมรายได้</b>	<b>13,233,394,623</b>	<b>13,104,811,427</b>	<b>12,495,637,362</b>	<b>47,277,766</b>
<b>ค่าใช้จ่าย</b>				
ต้นทุนธุรกิจทางพิเศษ	1,345,932,621	1,239,604,475	1,096,699,281	3,142,785
ต้นทุนธุรกิจระบบราง	1,959,861,340	1,444,542,770	1,959,861,340	6,916,308
ต้นทุนธุรกิจพัฒนาเชิงพาณิชย์	199,943,914	210,151,434	114,773,566	574,190
ค่าตัดจำหน่ายสิทธิในการใช้ประโยชน์บนงานก่อสร้างทางด่วน ที่เสร็จแล้วและค่าทดแทนการจัดหาพื้นที่ก่อสร้างทางด่วน	3,470,883,807	3,422,566,022	2,956,153,554	11,342,032
ค่าตัดจำหน่ายสินทรัพย์ไม่มีตัวตนภายใต้สัญญาสัมปทานโครงการ รถไฟฟ้าสายเฉลิมรัชมงคลและค่าตอบแทนผู้ให้สัมปทาน	851,636,080	777,584,371	823,939,384	3,404,574
ค่าใช้จ่ายในการขาย	92,540,321	79,252,582	59,370,640	20,179
ค่าใช้จ่ายในการบริหาร	1,038,036,681	1,035,883,873	975,452,881	6,197,896
<b>รวมค่าใช้จ่าย</b>	<b>8,958,834,764</b>	<b>8,209,585,527</b>	<b>7,986,250,646</b>	<b>31,597,964</b>
<b>กำไรก่อนส่วนแบ่งกำไรจากเงินลงทุนในบริษัทร่วม</b>				
<b>ค่าใช้จ่ายทางการเงินและค่าใช้จ่ายภาษีเงินได้</b>	<b>4,274,559,859</b>	<b>4,895,225,900</b>	<b>4,509,386,716</b>	<b>15,679,802</b>
ส่วนแบ่งกำไรจากเงินลงทุนในบริษัทร่วม	347,349,465	461,212,789	-	-
<b>กำไรก่อนค่าใช้จ่ายทางการเงินและค่าใช้จ่ายภาษีเงินได้</b>	<b>4,621,909,324</b>	<b>5,356,438,689</b>	<b>4,509,386,716</b>	<b>15,679,802</b>
<b>ค่าใช้จ่ายทางการเงิน</b>	<b>(1,446,116,624)</b>	<b>(1,934,186,129)</b>	<b>(1,434,581,980)</b>	<b>(3,583,095)</b>
<b>กำไรก่อนค่าใช้จ่ายภาษีเงินได้</b>	<b>3,175,792,700</b>	<b>3,422,252,560</b>	<b>3,074,804,736</b>	<b>12,096,707</b>
<b>ค่าใช้จ่ายภาษีเงินได้</b>	<b>(562,927,698)</b>	<b>(721,234,596)</b>	<b>(511,890,549)</b>	<b>(2,417,217)</b>
<b>กำไรสำหรับปี</b>	<b>2,612,865,002</b>	<b>2,701,017,964</b>	<b>2,562,914,187</b>	<b>9,679,490</b>
<b>การแบ่งปันกำไร</b>				
ส่วนที่เป็นของผู้ถือหุ้นของบริษัทฯ	2,605,854,468	2,649,736,343	2,562,914,187	9,679,490
ส่วนที่เป็นของผู้มีส่วนได้เสียที่ไม่มีอำนาจควบคุมของบริษัทย่อย	7,010,534	51,281,621	-	-
	2,612,865,002	2,701,017,964		
<b>กำไรต่อหุ้นขั้นพื้นฐาน</b>				
กำไรส่วนที่เป็นของผู้ถือหุ้นของบริษัทฯ	0.170	0.173	0.168	0.001

# งบกำไรขาดทุนเบ็ดเสร็จ

บริษัท ทางด่วนและรถไฟฟ้ากรุงเทพ จำกัด (มหาชน) และบริษัทย่อย  
สำหรับปีสิ้นสุดวันที่ 31 ธันวาคม 2559

(หน่วย: บาท)

	งบการเงินรวม		งบการเงินเฉพาะกิจการ	
	สำหรับปี สิ้นสุดวันที่ 31 ธันวาคม 2559	สำหรับปี สิ้นสุดวันที่ 31 ธันวาคม 2558	สำหรับปี สิ้นสุดวันที่ 31 ธันวาคม 2559	สำหรับรอบระยะเวลา ตั้งแต่วันที่ 30 ธันวาคม 2558 ถึง วันที่ 31 ธันวาคม 2558
<b>กำไรสำหรับงวด</b>	2,612,865,002	2,701,017,964	2,562,914,187	9,679,490
<b>กำไรขาดทุนเบ็ดเสร็จอื่น</b>				
รายการที่จะถูกบันทึกในส่วนของกำไรหรือขาดทุนในภายหลัง ขาดทุนที่ยังไม่เกิดขึ้นจากการป้องกันความเสี่ยง ในกระแสเงินสดของบริษัทฯ	(14,886,726)	-	(14,886,726)	-
กำไร (ขาดทุน) ที่ยังไม่เกิดขึ้นจากการป้องกันความเสี่ยง ในกระแสเงินสดของบริษัทฯ	19,198,381	(46,505,941)	-	-
กำไรจากการวัดมูลค่าเงินลงทุนในหลักทรัพย์เมื่อขายของบริษัทฯ	3,812,539	-	-	-
รายการที่จะถูกบันทึกในส่วนของกำไรหรือขาดทุนในภายหลัง - สุทธิจากภาษีเงินได้	8,124,194	(46,505,941)	(14,886,726)	-
รายการที่จะไม่ถูกบันทึกในส่วนของกำไรหรือขาดทุนในภายหลัง กำไร (ขาดทุน) จากการประมาณการตามหลักคณิตศาสตร์ ประกันภัยของบริษัทฯ	(134,132,646)	5,606,050	(134,132,646)	-
กำไรจากการประมาณการตามหลักคณิตศาสตร์ประกันภัย ของบริษัทฯ	13,580	-	-	-
รายการที่จะไม่ถูกบันทึกในส่วนของกำไรหรือขาดทุนในภายหลัง - สุทธิจากภาษีเงินได้	(134,119,066)	5,606,050	(134,132,646)	-
<b>กำไรขาดทุนเบ็ดเสร็จอื่นสำหรับงวด</b>	(125,994,872)	(40,899,891)	(149,019,372)	-
<b>กำไรขาดทุนเบ็ดเสร็จรวมสำหรับงวด</b>	2,486,870,130	2,660,118,073	2,413,894,815	9,679,490
<b>การแบ่งปันกำไรขาดทุนเบ็ดเสร็จรวม</b>	2,479,859,596	2,608,836,452	2,413,894,815	9,679,490
ส่วนที่เป็นของผู้ถือหุ้นของบริษัทฯ	7,010,534	51,281,621		
ส่วนที่เป็นของผู้มีส่วนได้เสียที่ไม่มีอำนาจควบคุมของบริษัทฯ	2,486,870,130	2,660,118,073		



# งบแสดงการเปลี่ยนแปลงส่วนของผู้ถือหุ้น

บริษัท ทางด่วนและรถไฟฟ้ากรุงเทพ จำกัด (มหาชน) และบริษัทย่อย  
สำหรับปีสิ้นสุดวันที่ 31 ธันวาคม 2559

(หน่วย: บาท)

## งบการเงินรวม

ชื่อบริษัท	ส่วนของผู้ถือหุ้นของบริษัท												ส่วนของผู้ถือหุ้นของบริษัทย่อย	
	หุ้นเรียกชำระแล้ว	ส่วนเกินมูลค่าหุ้นสามัญ	เงินลงทุนก่อนการควบรวม	กำไร (ขาดทุน) สะสม		องค์ประกอบอื่นของผู้ถือหุ้น					ส่วนของผู้ถือหุ้นรวม	ส่วนของผู้ถือหุ้นรวมของบริษัทย่อย		
				กำไร (ขาดทุน) สะสม	กำไร (ขาดทุน) ที่ยังไม่เกิดขึ้นจากการซื้อคืนความเสียหาย	กำไร (ขาดทุน) จากการดำเนินงานสุทธิ	ส่วนที่โอนเข้า/ออก	ส่วนที่โอนเข้า/ออก	ส่วนที่โอนเข้า/ออก	ส่วนที่โอนเข้า/ออก			ส่วนที่โอนเข้า/ออก	
														กำไร (ขาดทุน) สะสม
ยอดคงเหลือ ณ วันที่ 1 มกราคม 2558	28,200,000,000	5,816,938,084	(2,340,328,827)	6,390,591,344	(34,442,517)	-	-	-	(34,442,517)	26,051,575,396	157,011,857	26,208,587,253	-	
กำไรสุทธิประจำปี	-	-	-	2,649,736,343	-	-	-	-	-	2,649,736,343	51,281,621	2,701,017,964	-	
กำไรสุทธิประจำปี	-	-	-	5,606,050	(46,505,941)	-	-	-	(46,505,941)	(40,899,891)	-	(40,899,891)	-	
กำไรสุทธิประจำปี	-	-	-	2,655,342,393	(46,505,941)	-	-	-	(46,505,941)	2,608,836,452	51,281,621	2,660,118,073	-	
กำไรสุทธิประจำปี	(12,915,000,000)	-	-	12,915,000,000	-	-	-	-	-	-	-	-	-	
กำไรสุทธิประจำปี	-	-	2,340,328,827	-	-	-	-	-	-	2,340,328,827	-	2,340,328,827	-	
กำไรสุทธิประจำปี	-	-	-	-	-	-	-	-	(32,148,702)	(32,148,702)	(32,148,702)	(32,148,702)	-	
กำไรสุทธิประจำปี	-	-	-	-	-	-	-	-	-	-	-	-	(121,851,298)	
กำไรสุทธิประจำปี	-	-	-	490,000	(490,000)	-	-	-	-	-	-	-	-	
กำไรสุทธิประจำปี	-	-	-	(1,925,000,000)	(1,925,000,000)	-	-	-	-	(1,925,000,000)	-	(1,925,000,000)	-	
กำไรสุทธิประจำปี	15,285,000,000	5,816,938,084	-	800,490,000	(80,948,458)	-	-	-	(80,948,458)	29,043,591,973	86,442,180	29,130,034,153	-	
กำไรสุทธิประจำปี	15,285,000,000	5,816,938,084	-	800,490,000	(60,948,458)	-	-	-	(60,948,458)	29,043,591,973	86,442,180	29,130,034,153	-	
กำไรสุทธิประจำปี	-	-	-	2,605,854,468	-	-	-	-	-	2,605,854,468	7,010,534	2,612,865,002	-	
กำไรสุทธิประจำปี	-	-	-	(134,119,066)	4,311,655	-	-	-	4,311,655	(125,994,872)	-	(125,994,872)	-	
กำไรสุทธิประจำปี	-	-	-	2,471,735,402	4,311,655	-	-	-	4,311,655	2,479,859,596	7,010,534	2,486,870,130	-	
กำไรสุทธิประจำปี	-	-	128,200,000	(128,200,000)	-	-	-	-	-	-	-	-	-	
กำไรสุทธิประจำปี	-	-	-	(1,834,200,000)	-	-	-	-	-	(1,834,200,000)	-	(1,834,200,000)	-	
กำไรสุทธิประจำปี	15,285,000,000	5,816,938,084	-	928,690,000	(76,636,803)	-	-	-	(76,636,803)	29,689,251,569	93,452,714	29,782,704,283	-	



## งบแสดงการเปลี่ยนแปลงส่วนของผู้ถือหุ้น

บริษัท ทางด่วนและรถไฟฟ้ากรุงเทพ จำกัด (มหาชน) และบริษัทย่อย  
สำหรับปีสิ้นสุดวันที่ 31 ธันวาคม 2559

(หน่วย: บาท)

### งบการเงินเฉพาะกิจการ

ทุนเรือนหุ้น ที่ออกและชำระแล้ว	ส่วนเกินมูลค่า หุ้นสามัญ	จัดสรรแล้ว - สำรองตามกฎหมาย	กำไรสะสม	องค์ประกอบอื่น	
				ของส่วนของผู้ถือหุ้น	รวม
15,285,000,000	5,816,938,084	800,000,000	ยังไม่ได้จัดสรร	-	26,503,781,085
-	-	-	9,679,490	-	9,679,490
-	-	-	9,679,490	-	9,679,490
-	-	490,000	(490,000)	-	-
15,285,000,000	5,816,938,084	800,490,000	4,611,032,491	-	26,513,460,575
15,285,000,000	5,816,938,084	800,490,000	4,611,032,491	-	26,513,460,575
-	-	-	2,562,914,187	-	2,562,914,187
-	-	-	(134,132,646)	(14,886,726)	(149,019,372)
-	-	-	2,428,781,541	(14,886,726)	2,413,894,815
-	-	128,200,000	(128,200,000)	-	-
-	-	-	(1,834,200,000)	-	(1,834,200,000)
15,285,000,000	5,816,938,084	928,690,000	5,077,414,032	(14,886,726)	27,093,155,390

**ยอดคงเหลือ ณ วันที่ 30 ธันวาคม 2558 (วันจดทะเบียนครบบริษัท)**

กำไรสุทธิรับงวด

กำไรขาดทุนเบ็ดเสร็จรวมสำหรับงวด

โอนกำไรสะสมที่ยังไม่ได้จัดสรรเป็นสำรองตามกฎหมาย

**ยอดคงเหลือ ณ วันที่ 31 ธันวาคม 2558**

**ยอดคงเหลือ ณ วันที่ 1 มกราคม 2559**

กำไรสุทธิรับงวด

กำไรขาดทุนเบ็ดเสร็จรวมสำหรับงวด

กำไรขาดทุนเบ็ดเสร็จรวมสำหรับงวด

โอนกำไรสะสมที่ยังไม่ได้จัดสรรเป็นสำรองตามกฎหมาย

เงินปันผลจ่าย

**ยอดคงเหลือ ณ วันที่ 31 ธันวาคม 2559**

# งบกระแสเงินสด

บริษัท ทางด่วนและรถไฟฟ้ากรุงเทพ จำกัด (มหาชน) และบริษัทย่อย  
สำหรับปีสิ้นสุดวันที่ 31 ธันวาคม 2559

(หน่วย: บาท)

	งบการเงินรวม		งบการเงินเฉพาะกิจการ	
	สำหรับปี สิ้นสุดวันที่ 31 ธันวาคม 2559	สำหรับปี สิ้นสุดวันที่ 31 ธันวาคม 2558	สำหรับปี สิ้นสุดวันที่ 31 ธันวาคม 2559	สำหรับรอบระยะเวลา ตั้งแต่วันที่ 30 ธันวาคม 2558 ถึง วันที่ 31 ธันวาคม 2558
<b>กระแสเงินสดจากกิจกรรมดำเนินงาน</b>				
กำไรก่อนภาษี	3,175,792,700	3,422,252,560	3,074,804,736	12,096,707
รายการปรับกระทบยอดกำไรก่อนภาษีเป็นเงินสดรับ (จ่าย) จากกิจกรรมดำเนินงาน				
ค่าตัดจำหน่ายและค่าเสื่อมราคา	3,422,513,416	3,270,656,984	2,872,420,659	10,803,177
รับรู้รายได้จากรายได้รับล่วงหน้าค่าสิทธิในการบริหารสื่อโฆษณา	-	-	(1,248,360)	(6,712)
ค่าเผื่อหนี้สงสัยจะสูญ	471,546	-	-	-
ตัดจำหน่ายค่าธรรมเนียมทางการเงิน	17,883,479	39,449,343	17,883,479	-
กำไรจากการจำหน่ายเงินลงทุนก่อนการควบบริษัท	-	(1,235,526,377)	-	-
กำไรจากเงินลงทุน	(31,090,443)	(62,222,728)	(45,235,624)	(94,782)
ขาดทุน (กำไร) จากการจำหน่าย/ตัดจำหน่ายอุปกรณ์ และสินทรัพย์ที่ไม่มีตัวตนภายใต้สัญญาสัมปทาน				
โครงการรถไฟฟ้าสายเฉลิมรัชมงคล	1,197,724	(3,481,422)	1,282,797	-
ค่าทดแทนการจัดหาพื้นที่ก่อสร้างทางด่วน	550,049,984	595,973,617	550,049,984	2,715,838
ค่าใช้จ่ายผลประโยชน์ระยะยาวของพนักงาน	63,285,807	36,803,472	61,148,682	156,411
ส่วนแบ่งกำไรจากเงินลงทุนในบริษัทร่วม	(347,349,465)	(461,212,789)	-	-
ขาดทุน (กำไร) จากอัตราแลกเปลี่ยนที่ยังไม่เกิดขึ้น	509,200	552,419	509,200	(67,989)
เงินปันผลรับ	-	-	(498,953,704)	-
ดอกเบี้ยรับ	(67,646,250)	(57,085,937)	(245,903,758)	(1,574,454)
ค่าใช้จ่ายดอกเบี้ย	1,173,937,460	1,330,203,885	1,167,084,082	3,387,489
กำไรจากการดำเนินงานก่อนการเปลี่ยนแปลงในสินทรัพย์ และหนี้สินดำเนินงาน	7,959,555,158	6,876,363,027	6,953,842,173	27,415,685

## งบกระแสเงินสด (ต่อ)

บริษัท ทางด่วนและรถไฟฟ้ากรุงเทพ จำกัด (มหาชน) และบริษัทย่อย  
สำหรับปีสิ้นสุดวันที่ 31 ธันวาคม 2559

(หน่วย: บาท)

	งบการเงินรวม		งบการเงินเฉพาะกิจการ	
	สำหรับปี	สำหรับปี	สำหรับปี	สำหรับรอบระยะเวลา
	สิ้นสุดวันที่	สิ้นสุดวันที่	สิ้นสุดวันที่	ตั้งแต่วันที่
	31 ธันวาคม 2559	31 ธันวาคม 2558	31 ธันวาคม 2559	30 ธันวาคม 2558 ถึงวันที่ 31 ธันวาคม 2558
สินทรัพย์ดำเนินงาน (เพิ่มขึ้น) ลดลง				
ลูกหนี้การค้าและลูกหนี้อื่น	(1,530,393,882)	21,466,299	(1,534,439,908)	23,063,969
สินทรัพย์หมุนเวียนอื่น	100,361,854	(41,775,407)	97,193,942	15,256,485
ค่าตอบแทนโครงการรถไฟฟ้ารอดัดจ่าย	(672,358,673)	(633,417,011)	(672,358,673)	(4,164,667)
สินทรัพย์ไม่หมุนเวียนอื่น	(59,034,205)	(27,667,427)	(55,823,728)	(286,260)
หนี้สินดำเนินงานเพิ่มขึ้น (ลดลง)				
เจ้าหนี้การค้าและเจ้าหนี้อื่น	35,153,974	133,650,482	4,875,937	12,575,699
รายได้ค่าโดยสารรับล่วงหน้า	21,997,482	3,038,660	21,997,482	195,509
เงินมัดจำค่าบัตรโดยสารแบบสะสมมูลค่า	8,575,064	(735,750)	8,575,064	31,500
หนี้สินหมุนเวียนอื่น	(14,279,907)	(75,632,327)	(16,791,607)	504,835
หนี้สินไม่หมุนเวียนอื่น	(2,731,699)	(12,808,430)	(3,117,720)	(660,958)
จ่ายชำระค่าทดแทนการจัดหาพื้นที่ก่อสร้างทางด่วน	(1,500,000,000)	(1,500,000,000)	(1,500,000,000)	-
เงินสดจากกิจกรรมดำเนินงาน	4,346,845,166	4,742,482,116	3,303,952,962	73,931,797
รับดอกเบี้ย	14,076,604	4,537,910	14,052,160	368,251
จ่ายภาษีเงินได้	(515,595,620)	(585,484,131)	(494,208,005)	(3,683)
<b>เงินสดสุทธิจากกิจกรรมดำเนินงาน</b>	<b>3,845,326,150</b>	<b>4,161,535,895</b>	<b>2,823,797,117</b>	<b>74,296,365</b>

# งบกระแสเงินสด (ต่อ)

บริษัท ทางด่วนและรถไฟฟ้ากรุงเทพ จำกัด (มหาชน) และบริษัทย่อย  
สำหรับปีสิ้นสุดวันที่ 31 ธันวาคม 2559

(หน่วย: บาท)

	งบการเงินรวม		งบการเงินเฉพาะกิจการ	
	สำหรับปี สิ้นสุดวันที่ 31 ธันวาคม 2559	สำหรับปี สิ้นสุดวันที่ 31 ธันวาคม 2558	สำหรับปี สิ้นสุดวันที่ 31 ธันวาคม 2559	สำหรับรอบระยะเวลา ตั้งแต่วันที่ 30 ธันวาคม 2558 ถึง วันที่ 31 ธันวาคม 2558
<b>กระแสเงินสดจากกิจกรรมลงทุน</b>				
เงินลงทุนชั่วคราวลดลง (เพิ่มขึ้น)	(5,419,545,593)	1,901,788,886	(5,428,000,700)	-
เงินลงทุนในบริษัทย่อยเพิ่มขึ้น	-	(154,000,000)	-	-
เงินสดจ่ายซื้อเงินลงทุนในบริษัทร่วม	-	(1,402,165,044)	-	-
เงินสดรับจากการขายเงินลงทุนในบริษัทร่วม	46,971,310	42,514,120	46,971,310	-
เงินสดรับจากการขายเงินลงทุนก่อนการควบบริษัท	600,000,000	2,300,000,000	600,000,000	-
เงินลงทุนระยะยาวอื่นเพิ่มขึ้น	(324,762,300)	(213,750,000)	(324,762,300)	-
เงินสดรับจากเงินให้กู้ยืมระยะยาวจากกิจการที่เกี่ยวข้องกัน	-	-	612,586,000	-
เงินสดจ่ายเงินให้กู้ยืมระยะยาวแก่กิจการที่เกี่ยวข้องกัน	-	-	(170,000,000)	-
เงินสดรับจากการขายอุปกรณ์และสินทรัพย์ไม่มีตัวตนภายใต้ สัญญาสัมปทานโครงการรถไฟฟ้าสายเฉลิมรัชมงคลเพิ่มขึ้น	8,074,075	3,514,566	7,764,986	-
ซื้ออุปกรณ์	(233,560,594)	(39,352,287)	(173,420,119)	(4,280,897)
รับดอกเบี้ย	12,907,263	9,339,041	317,603,648	1,136,911
รับเงินปันผล	498,953,704	528,855,465	498,953,704	-
เงินสดจ่ายค่าต้นทุนโครงการรถไฟฟ้าสายฉลองรัชธรรม	(362,076,317)	(134,104,815)	(362,076,317)	(3,135,190)
สินทรัพย์ไม่มีตัวตนภายใต้สัญญาสัมปทานโครงการรถไฟฟ้า สายเฉลิมรัชมงคลเพิ่มขึ้น	(412,493,534)	(141,867,979)	(393,001,035)	-
เงินสดจ่ายค่างานก่อสร้างทางด่วน	(5,732,648,468)	(7,038,885,967)	(5,731,793,324)	-
ดอกเบี้ยจ่ายส่วนที่บันทึกเป็นต้นทุนโครงการ	(301,989,908)	(385,316,949)	(301,989,908)	(2,614,171)
สินทรัพย์ไม่มีตัวตนอื่นเพิ่มขึ้น	(43,075,180)	(8,680,720)	(37,541,180)	-
<b>เงินสดสุทธิใช้ไปในกิจกรรมลงทุน</b>	<b>(11,663,245,542)</b>	<b>(4,732,111,683)</b>	<b>(10,838,705,235)</b>	<b>(8,893,347)</b>

## งบกระแสเงินสด (ต่อ)

บริษัท ทางด่วนและรถไฟฟ้ากรุงเทพ จำกัด (มหาชน) และบริษัทย่อย  
สำหรับปีสิ้นสุดวันที่ 31 ธันวาคม 2559

(หน่วย: บาท)

	งบการเงินรวม		งบการเงินเฉพาะกิจการ	
	สำหรับปี	สำหรับปี	สำหรับปี	สำหรับรอบระยะเวลา
	สิ้นสุดวันที่	สิ้นสุดวันที่	สิ้นสุดวันที่	ตั้งแต่วันที่
	31 ธันวาคม 2559	31 ธันวาคม 2558	31 ธันวาคม 2559	วันที่ 31 ธันวาคม 2558
<b>กระแสเงินสดจากกิจกรรมจัดหาเงิน</b>				
เงินสดรับจากเงินเบิกเกินบัญชีและเงินกู้ยืมระยะสั้นจากสถาบันการเงิน	10,400,000,000	20,410,000,000	10,400,000,000	-
เงินสดจ่ายชำระคืนเงินกู้ยืมระยะสั้นจากสถาบันการเงิน	(28,090,000,000)	-	(28,080,000,000)	-
เงินสดรับจากเงินกู้ยืมระยะยาวจากสถาบันการเงิน	12,344,000,000	5,356,000,000	12,344,000,000	-
เงินสดจ่ายชำระคืนเงินกู้ยืมระยะยาวจากสถาบันการเงิน	(10,759,185,781)	(40,500,000)	(10,602,500,000)	-
เงินสดรับจากการออกหุ้นกู้	23,500,000,000	-	23,500,000,000	-
เงินสดจ่ายไถ่ถอนหุ้นกู้	(300,000,000)	(19,400,000,000)	(300,000,000)	-
เงินสดจ่ายค่าธรรมเนียมทางการเงิน	(67,423,644)	(21,495,301)	(67,423,644)	-
จ่ายดอกเบี้ย	(1,081,644,863)	(1,702,101,798)	(1,074,733,749)	(1,139)
จ่ายเงินปันผล	(1,834,200,000)	(1,925,000,000)	(1,834,200,000)	-
<b>เงินสดสุทธิจาก (ใช้ไปใน) กิจกรรมจัดหาเงิน</b>	4,111,545,712	2,676,902,901	4,285,142,607	(1,139)
<b>เงินสดและรายการเทียบเท่าเงินสดเพิ่มขึ้น (ลดลง) สุทธิ</b>	(3,706,373,680)	2,106,327,113	(3,729,765,511)	65,401,879
เงินสดและรายการเทียบเท่าเงินสดต้นงวด	4,483,374,825	2,377,047,712	4,459,058,285	4,393,656,406
<b>เงินสดและรายการเทียบเท่าเงินสดปลายงวด</b>	777,001,145	4,483,374,825	729,292,774	4,459,058,285
<b>ข้อมูลกระแสเงินสดเปิดเผยเพิ่มเติม</b>				
รายการที่ไม่ใช่เงินสดประกอบด้วย				
โอนต้นทุนโครงการระหว่างก่อสร้างเป็นงานก่อสร้างทางด่วนที่เสร็จแล้ว	19,600,400,995	7,065,481	19,600,400,995	-
ลูกหนี้จากการขายเงินลงทุนในบริษัทอื่น	-	1,320,849,241	-	1,320,849,241
เจ้าหนี้ค่างานก่อสร้างทางด่วน	1,886,114,853	603,437,005	1,884,706,415	-
รายการซื้ออุปกรณ์ภายใต้สัญญาเช่าทางการเงิน	3,255,708	-	3,255,708	-

# การวิเคราะห์และคำอธิบายของฝ่ายจัดการ

## สรุปเหตุการณ์สำคัญในปี

บริษัท ทางด่วนและรถไฟฟ้ากรุงเทพ จำกัด (มหาชน) และบริษัทย่อย (บริษัท) ในฐานะผู้ให้บริการทางพิเศษและผู้ให้บริการเดินรถไฟฟ้าได้เปิดให้บริการโครงการสำคัญในปี 2559 ตามลำดับดังนี้

เมื่อวันที่ 6 สิงหาคม 2559 บริษัทได้เปิดให้บริการเดินรถโครงการรถไฟฟ้าสายสีม่วง บางใหญ่-ราษฎร์บูรณะ ช่วงบางใหญ่-บางซื่อ (สถานีคลองบางไผ่-สถานีเตาปูน) โดยบริษัทเป็นผู้รับสัมปทานจากการรถไฟฟ้าขนส่งมวลชนแห่งประเทศไทย (รฟม.) ในลักษณะ PPP Gross Cost กล่าวคือ รฟม. เป็นผู้ลงทุนค่างานโยธาทั้งหมด บริษัทลงทุนค่างานระบบรถไฟฟ้าและขบวนรถไฟฟ้า รวมทั้งให้บริการเดินรถไฟฟ้าและซ่อมบำรุงรักษาตามมาตรฐานการให้บริการที่กำหนดไว้ในเงื่อนไขสัญญา โดย รฟม.เป็นผู้มีสิทธิในรายได้ค่าโดยสารและรายได้เชิงพาณิชย์จากการใช้ประโยชน์โครงสร้างพื้นฐานทางโยธาและระบบรถไฟฟ้าทั้งหมด และ รฟม. จะจ่ายคืนบริษัทในลักษณะค่าจ้างบริหารการเดินรถไฟฟ้าและซ่อมบำรุงรักษาและค่าอุปกรณ์งานระบบ โครงการรถไฟฟ้าสายสีม่วงมีระยะทาง 23 กิโลเมตร 16 สถานี เริ่มจากสถานีคลองบางไผ่มาสิ้นสุดที่สถานีเตาปูน ซึ่งผู้โดยสารสามารถเลือกเดินทางเข้าพื้นที่ชั้นในของกรุงเทพฯโดยใช้รถไฟฟ้าสายสีน้ำเงินได้ที่สถานีบางซื่อ

เมื่อวันที่ 22 สิงหาคม 2559 บริษัทได้เปิดให้บริการโครงการทางพิเศษศรีรัช-วงแหวนรอบนอกกรุงเทพมหานคร (SOE) บริษัทได้รับสัมปทานโครงการ SOE จากการทางพิเศษแห่งประเทศไทย (กทพ.) โดยบริษัทเป็นผู้ลงทุนออกแบบก่อสร้าง บริหารจัดการให้บริการและบำรุงรักษาโครงการเพื่อแลกเปลี่ยนกับสิทธิในรายได้ค่าผ่านทางและรายได้อื่นๆ (ถ้ามี) โครงการ SOE มีระยะทาง 16.7 กิโลเมตร เริ่มจากถนนวงแหวนรอบนอกกรุงเทพฯ (ถนนกาญจนาภิเษก บริเวณใกล้โรงกรองน้ำมหาสวัสดิ์) เชื่อมต่อกับทางพิเศษศรีรัชที่ด้านเหนือของสถานีขนส่งสายเหนือ (หมอชิต2) ซึ่งทำให้การเดินทางระหว่างฝั่งกรุงเทพฯและฝั่งธนบุรีสะดวกรวดเร็ว และผู้ใช้ทางสามารถเลือกเดินทางเข้าพื้นที่ชั้นในของกรุงเทพฯโดยเดินทางต่อเข้าสู่ ระบบทางด่วนชั้นที่ 2 ที่ด้านบางซื่อ 2

## สรุปผลการดำเนินงานของบริษัท

ในปี 2559 บริษัทมีกำไรสุทธิส่วนที่เป็นของผู้ถือหุ้นของบริษัท จำนวน 2,606 ล้านบาท เมื่อเทียบกับกำไรสุทธิ จากการดำเนินงานปกติของปี 2558 ที่ไม่รวมรายการพิเศษจากการขายหุ้น บริษัท รถไฟฟ้ากรุงเทพ จำกัด (มหาชน) ก่อนการควบบริษัท ซึ่งมีกำไรสุทธิจากภาษี จำนวน 969 ล้านบาทแล้ว กำไรเพิ่มขึ้น จำนวน 925 ล้านบาท หรือร้อยละ 55 โดยบริษัทมีรายได้จากการดำเนินงานเพิ่มขึ้น จำนวน 1,366 ล้านบาท กล่าวคือรายได้จากธุรกิจทางพิเศษเพิ่มขึ้น จำนวน 486 ล้านบาท หรือร้อยละ 5.5 เนื่องจากปริมาณจราจรที่เพิ่มขึ้นในทุกสายทาง รวมถึงการเปิดให้บริการทางพิเศษสายศรีรัช-วงแหวนรอบนอก เมื่อวันที่ 22 สิงหาคม 2559 รายได้จากธุรกิจระบบรางเพิ่มขึ้น จำนวน 856 ล้านบาท หรือร้อยละ 36.1 เนื่องจากจำนวนผู้โดยสารที่เติบโตอย่างต่อเนื่อง และรายได้จากการให้บริการเดินรถไฟฟ้าและซ่อมบำรุงรักษาระบบรถไฟฟ้าโครงการรถไฟฟ้าสายสีม่วง ซึ่งเปิดให้บริการ เมื่อวันที่ 6 สิงหาคม 2559 ในด้านต้นทุนการให้บริการเพิ่มขึ้นตามโครงการที่เปิดให้บริการเพิ่ม ส่วนของค่าใช้จ่ายทางการเงินภายหลังจากการเปิดให้บริการโครงการ SOE ดอกเบี้ยจ่ายของเงินกู้เพื่อการก่อสร้าง ที่เคยบันทึกเป็นต้นทุนงานจะถูกบันทึกเป็นค่าใช้จ่ายในงบกำไรขาดทุนตามมาตรฐานบัญชี ทำให้ดอกเบี้ยจ่ายเพิ่มขึ้น แต่ผลจากการปรับลดต้นทุนทางการเงินยังทำให้บริษัทมีค่าใช้จ่ายทางการเงินลดลงจากปีก่อน จำนวน 488 ล้านบาท หรือร้อยละ 25.2

หากเปรียบเทียบกำไรสุทธิปี 2559 จำนวน 2,606 ล้านบาท กับกำไรสุทธิปี 2558 จำนวน 2,650 ล้านบาท ซึ่งรวมรายการพิเศษจากการขายเงินลงทุนสุทธิจากภาษี จำนวน 969 ล้านบาทแล้ว กำไรสุทธิจะต่ำกว่าปีก่อน จำนวน 44 ล้านบาท หรือร้อยละ 1.7 เนื่องจากไม่มีรายการลักษณะดังกล่าวในปี

## ผลการดำเนินงานตามส่วนงาน

### 1. ธุรกิจทางพิเศษ

บริษัทมีรายได้จากธุรกิจทางพิเศษ จำนวน 9,301 ล้านบาท เพิ่มขึ้นจากปีก่อน จำนวน 486 ล้านบาท หรือร้อยละ 5.5 จากปริมาณจราจรที่เพิ่มขึ้นในทุกสายทาง สำหรับทางด่วนชั้นที่ 1 และชั้นที่ 2 มีปริมาณจราจรเพิ่มขึ้นจากปีก่อนเฉลี่ยวันละ 15,000 เที่ยว หรือ ร้อยละ 1.4 ทางพิเศษสายศรีรัช-วงแหวนรอบนอก มีปริมาณจราจรตั้งแต่เปิดให้บริการ วันที่ 22 สิงหาคม ถึง 31 ธันวาคม 2559 เฉลี่ยวันละ 39,400 เที่ยว ส่งผลให้รายได้ค่าผ่านทางในปีของทางด่วนชั้นที่ 1 และชั้นที่ 2 ซึ่งรวมโครงการ SOE เพิ่มขึ้น จำนวน 371 ล้านบาท หรือ ร้อยละ 4.9 เมื่อเทียบกับปีก่อน สำหรับทางด่วนสายบางปะอิน-ปากเกร็ด ปริมาณจราจรเพิ่มขึ้นจากปีก่อนเฉลี่ยวันละ 7,000 เที่ยว หรือร้อยละ 9.4 เนื่องจากการขยายตัวของชุมชนในเขตปริมณฑล เป็นผลให้มีเที่ยวการเดินทางเพิ่มขึ้น รายได้ค่าผ่านทางในปีจึงเพิ่มขึ้น จำนวน 115 ล้านบาท หรือร้อยละ 9.5 เมื่อเปรียบเทียบกับปีก่อน

ต้นทุนในการให้บริการของธุรกิจทางพิเศษประกอบด้วย ต้นทุนค่าผ่านทาง ค่าตัดจำหน่ายสิทธิในการใช้ประโยชน์บนงานก่อสร้างที่เสร็จแล้วและค่าทดแทนการจัดหาพื้นที่ก่อสร้างทางด่วน สำหรับปี 2559 มีจำนวน 4,817 ล้านบาท เพิ่มขึ้นจากปีก่อน จำนวน 154 ล้านบาท หรือร้อยละ 3.3 ซึ่งเพิ่มขึ้นตามปริมาณจราจรที่ใช้ทางพิเศษและการเปิดให้บริการทางพิเศษสายศรีรัช-วงแหวนรอบนอก

## 2. ธุรกิจระบบราง

บริษัทมีรายได้จากธุรกิจระบบราง จำนวน 3,230 ล้านบาท เพิ่มขึ้นจากปีก่อน จำนวน 856 ล้านบาท หรือร้อยละ 36.1 จากรายได้ค่าโดยสารโครงการรถไฟฟ้าสีน้ำเงินที่มีจำนวนผู้โดยสารที่เพิ่มขึ้นจากปีก่อนเฉลี่ยวันละ 13,400 เที่ยวต่อวัน หรือร้อยละ 5.1 และจากรายได้จากการให้บริการเดินรถไฟฟ้าและซ่อมบำรุง โครงการรถไฟฟ้าสายสีม่วงซึ่งเปิดให้บริการ เมื่อวันที่ 6 สิงหาคม 2559

ต้นทุนในการให้บริการของธุรกิจระบบราง ประกอบด้วย ต้นทุนค่าโดยสาร ต้นทุนการให้บริการเดินรถไฟฟ้าและซ่อมบำรุง ค่าตัดจำหน่ายสินทรัพย์ไม่มีตัวตนภายใต้สัมปทานโครงการรถไฟฟ้าสายสีน้ำเงิน-ส่วนของการเดินรถและค่าตอบแทนผู้ให้สัมปทาน สำหรับปี 2559 มีจำนวน 2,769 ล้านบาท เพิ่มขึ้นจากปีก่อน จำนวน 576 ล้านบาท หรือร้อยละ 26.3 ซึ่งเพิ่มขึ้นตามจำนวนผู้โดยสาร และจากต้นทุนการให้บริการเดินรถไฟฟ้าและซ่อมบำรุง โครงการรถไฟฟ้าสายสีม่วงซึ่งสอดคล้องกับรายได้ที่เพิ่มขึ้น

## 3. ธุรกิจพัฒนาเชิงพาณิชย์

บริษัทมีรายได้จากการพัฒนาเชิงพาณิชย์ในปี 2559 จำนวน 573 ล้านบาท เพิ่มขึ้นจากปีก่อน จำนวน 24 ล้านบาท หรือร้อยละ 4.4 โดยสาระสำคัญมาจากการพัฒนาเชิงพาณิชย์ที่เกี่ยวข้องกับธุรกิจระบบราง

## ฐานะการเงิน

ณ วันที่ 31 ธันวาคม 2559 บริษัทและบริษัทย่อย มีสินทรัพย์รวม จำนวน 82,786 ล้านบาท เพิ่มขึ้น 4,691 ล้านบาท เมื่อเทียบกับสิ้นปี 2558 สาเหตุหลักมาจากการเพิ่มขึ้นของงานโครงการทางพิเศษสายศรีรัช-วงแหวนรอบนอก ซึ่งได้เปิดให้บริการแล้วในเดือน สิงหาคม ที่ผ่านมามีหนี้สินรวม จำนวน 53,003 ล้านบาท เพิ่มขึ้น 4,038 ล้านบาท เมื่อเทียบกับสิ้นปีที่ผ่านมาซึ่งสอดคล้องกับการเพิ่มขึ้นของสินทรัพย์ ส่วนของผู้ถือหุ้นรวม จำนวน 29,783 ล้านบาท เพิ่มขึ้น 653 ล้านบาท เมื่อเทียบกับสิ้นปี 2558 จากกำไรสุทธิจากการดำเนินงาน และลดลงจากการจ่ายปันผล 1,834 ล้านบาท

## กระแสเงินสด

สำหรับปี 2559 บริษัทและบริษัทย่อย มีกระแสเงินสดจากการดำเนินงาน 3,845 ล้านบาท มีกระแสเงินสดใช้ไปในกิจกรรมลงทุน จำนวน 11,663 ล้านบาท มาจาก (1) ลงทุนในโครงการทางพิเศษสายศรีรัช-วงแหวนรอบนอกกรุงเทพมหานคร จำนวน 6,035 ล้านบาท (2) ลงทุนในเงินลงทุนชั่วคราวและลงทุนในบริษัทอื่น จำนวน 5,744 ล้านบาท (3) จ่ายค่าอุปกรณ์งานระบบโครงการรถไฟฟ้าสายสีน้ำเงินและเงินลงทุนโครงการรถไฟฟ้าสายสีม่วงสุทธิ จำนวน 766 ล้านบาท (4) ซื้ออุปกรณ์และสินทรัพย์อื่นสุทธิ จำนวน 277 ล้านบาท และ (5) รับเงินจากการขายเงินลงทุนและเงินปันผลจาก TTW และ CKP จำนวน 1,159 ล้านบาท

ในส่วนของกิจกรรมจัดหาเงิน มีกระแสเงินสดได้มา 4,112 ล้านบาท มาจาก (1) รับเงินจากการออกหุ้นกู้สุทธิ 23,200 ล้านบาท (2) รับเงินกู้ยืมระยะยาวสุทธิ 1,585 ล้านบาท (3) จ่ายคืนเงินกู้ยืมระยะสั้นสุทธิ 17,690 ล้านบาท (4) จ่ายเงินปันผล 1,834 ล้านบาท และ (5) ชำระดอกเบี้ยจ่ายและค่าธรรมเนียมทางการเงิน จำนวน 1,149 ล้านบาท

ณ วันที่ 31 ธันวาคม 2559 บริษัทและบริษัทย่อย มีเงินสดและรายการเทียบเท่าเงินสด 777 ล้านบาท ลดลงจากสิ้นปีก่อน 3,706 ล้านบาท

## วิเคราะห์อัตราส่วนทางการเงินที่สำคัญ \*

สำหรับปี 2559 บริษัทมีอัตรากำไรสุทธิร้อยละ 19.69 อัตราผลตอบแทนผู้ถือหุ้นร้อยละ 8.87 อัตราผลตอบแทนจากสินทรัพย์ร้อยละ 3.25 อัตราส่วนหนี้สินต่อส่วนของผู้ถือหุ้นเท่ากับ 1.78 เท่า และอัตราส่วนหนี้สินที่มีภาระดอกเบี้ยสุทธิต่อส่วนของผู้ถือหุ้นเท่ากับ 1.33 เท่า

\* ผลการดำเนินงานคำนวณจากงบการเงินรวม มีองค์ประกอบจากผลการดำเนินงานของธุรกิจก่อสร้างและบริหารทางพิเศษ ธุรกิจบริหารจัดการโครงการระบบขนส่งมวลชนด้วยรถไฟฟ้า ธุรกิจพัฒนาเชิงพาณิชย์ ธุรกิจผลิตและจำหน่ายน้ำประปา และธุรกิจผลิตไฟฟ้า จึงไม่สามารถเปรียบเทียบกับตัวเลขอ้างอิงในอุตสาหกรรมที่เหมาะสมได้



**BANGKOK EXPRESSWAY AND METRO**

บริษัท ทางด่วนและรถไฟฟ้ากรุงเทพ จำกัด (มหาชน)

**สำนักงานใหญ่**

587 ถนนสุทธิสารวินิจฉัย แขวงดินแดง เขตดินแดง กรุงเทพฯ 10400

**สำนักงานสาขา 1**

238/7 ถนนอโศก-ดินแดง แขวงบางกะปิ เขตห้วยขวาง กรุงเทพฯ 10310

โทรศัพท์ 66 (0) 2641 4611 โทรสาร 66 (0) 2641 4610

**สำนักงานสาขา 2**

189 ถนนพระราม 9 แขวงห้วยขวาง เขตห้วยขวาง กรุงเทพฯ 10310

โทรศัพท์ 66 (0) 2354 2000 โทรสาร 66 (0) 2354 2020

[www.bemplc.co.th](http://www.bemplc.co.th)